



霞ヶ浦蓮根経営研究会 種バス掘り取り

J A水郷つくば霞ヶ浦蓮根経営研究会は24日早朝6時より、かすみがうら市牛渡のかすみがうら産レンコンの種になるハスを掘り取る作業で、これは、令和4年産のかすみがうら産レンコンの種になるハスを掘り取る作業で、

この日は1,350キロの種ハスを掘り取り、霞ヶ浦蓮根部会の部会員に販売される。

研究会員は「令和3年産の種ハスは昨年7月の風害や8月の曇天により子ハスの育ちが悪くなっている。

作柄はあまりよくないが、厳選した種ハスを生産者に提供し、

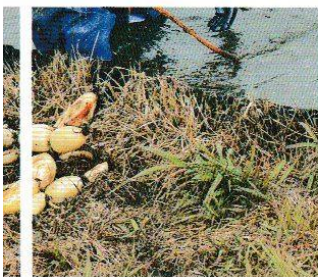
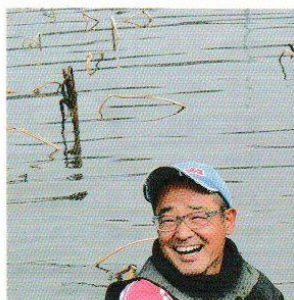
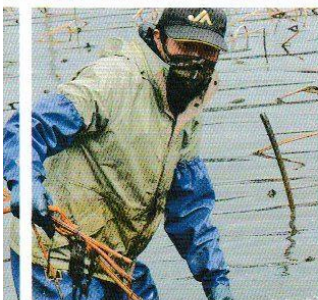
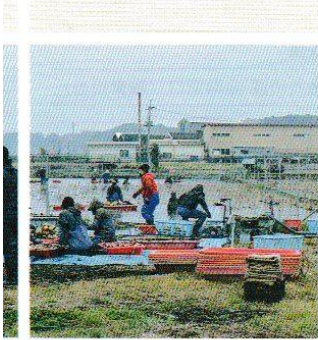
良いレンコンに育ててほしい」と話した。

「霞ヶ浦蓮根経営研究会」は生産者21名で構成され、

品種の選抜や栽培技術の研究による所得向上を目指している。

この日掘り取りされた種ハスは金澄20号を選抜した品種で、

8月には新ハスとして収穫される。



定期人事異動

人事異動

	新所属	氏名	旧所属
監査部	部長	今井 修二	金融共済部 部長
	監査室	草間 由郎	総務企画部 総務課
総務企画部	総務課	猪野沙弥香	監査部 監査室
	総務課	岩瀬 佑介	総務企画部 審査課
	審査課	富田 直之	千代田支店 金融共済課 金融窓口 (融資担当)
金融共済部	部長	高橋 英夫	監査部 部長
	副部長 共済担当	関口 憲人	わかくさ支店 支店長
	融資課 農業融資担当	吉田 晃浩	茨城県信用農業協同組合連合会 出向
	共済課	大貫 圭一	竜ヶ崎西支店 金融共済課 共済窓口
	共済課	関口真紀子	わかくさ支店 金融共済課 共済窓口
営農部	営農企画課 経営支援・青色記帳代行推進室 室長	阪場 浩司	営農部 営農企画課 補佐
	営農企画課 経営支援・青色記帳代行推進室 営農渉外 (外国人担当)	羽成 貴哉	営農部 農産課
	営農企画課 経営支援・青色記帳代行推進室 営農渉外	千野田 明里	営農部 営農企画課 営農渉外
	営農企画課 担い手・営農渉外対策室TAC 室長	富田 卓宏	阿見支店 営農経済課 営農渉外対策室 室長
	営農企画課 担い手・営農渉外対策室TAC 営農渉外	菊地 秀行	竜ヶ崎中央支店 金融共済課 総合渉外
	販売課 課長	久保田憲一	営農部 産直課 課長
	販売課 営農渉外	中山 和之	土浦北支店 営農経済課 営農渉外
	農産課 補佐 営農渉外	沼尻 昌孝	阿見支店 営農経済課 補佐
	農産課 営農渉外	我妻 祥一	営農部 農産課
	農産課 営農渉外	加生 貴之	営農部 営農企画課
	産直課 課長	小駕籠高志	営農部 販売課 課長
経済部	部長 兼資産管理課長	下村 一已	経済部 部長
	生活課	小林 晋一	千代田支店 営農経済課 営農渉外
	生活課	久家 知之	経済部 生活課 J A土浦サービス
竜ヶ崎中央支店	支店長	岩井 一志	竜ヶ崎地区本部 営農経済部 部長
	金融共済課 総合渉外	湯原 永	竜ヶ崎西支店 金融共済課 補佐 総合渉外
	営農経済課 課長	池田 正人	竜ヶ崎地区本部 営農経済部 竜ヶ崎営農経済センター センター長
	営農経済課 係長 営農渉外	須賀 健司	竜ヶ崎地区本部 営農経済部 営農課 係長
	営農経済課 営農渉外	菅井 翔也	牛久支店 金融共済課 総合渉外
竜ヶ崎西支店	金融共済課 金融・共済窓口 (兼務)	田中 千春	阿見支店 金融共済課 金融窓口
	営農経済課 課長	大内 克夫	竜ヶ崎地区本部 営農経済部 経済課 課長
	営農経済課 係長 営農渉外	綾野 孝昭	竜ヶ崎西支店 経済担当 係長
	営農経済課 営農渉外	芹沢 達也	竜ヶ崎地区本部 営農経済部 経済課
	営農経済課 女性部担当	岡野 由香	竜ヶ崎地区本部 営農経済部 営農課
	営農経済課 水田農業対策室 室長	大藤 剛志	竜ヶ崎地区本部 営農経済部 副部長
	営農経済課 自動車燃料センター センター長	石田 英和	竜ヶ崎地区本部 営農経済部 経済課 竜ヶ崎自動車燃料センター センター長
	営農経済課 自動車燃料センター	羽入 傑	竜ヶ崎地区本部 営農経済部 経済課 竜ヶ崎自動車燃料センター

定期人事異動

人事異動

	新所属	氏名	旧所属
竜ヶ崎西支店	営農経済課 自動車燃料センター	廣原 芳樹	竜ヶ崎地区本部 営農経済部 経済課 竜ヶ崎自動車燃料センター
	営農経済課 葬祭センター センター長	桜井 俊裕	竜ヶ崎地区本部 営農経済部 牛久営農経済センター 副センター長
牛久支店	金融共済課 係長 総合渉外	野本 一史	竜ヶ崎地区本部 営農経済部 牛久営農経済センター 係長
	金融共済課 金融・共済窓口 (兼務)	大高 恵里	金融共済部 共済課
	金融共済課 総合渉外	浅野 雅人	竜ヶ崎中央支店 金融共済課 総合渉外
	営農経済課 課長	川村 敬	竜ヶ崎地区本部 営農経済部 牛久営農経済センター センター長
	営農経済課 営農渉外	千葉雄一郎	竜ヶ崎地区本部 営農経済部 牛久営農経済センター
	営農経済課 営農渉外	油原 豊	竜ヶ崎地区本部 営農経済部 竜ヶ崎営農経済センター
	営農経済課 営農渉外	石塚 健人	竜ヶ崎地区本部 営農経済部 牛久営農経済センター
	営農経済課 営農渉外	相川 真輝	竜ヶ崎地区本部 営農経済部 牛久営農経済センター
	営農経済課	笠間 結香	牛久支店 経済担当
わかくさ支店	支店長	野口 勝志	竜ヶ崎中央支店 支店長
	金融共済課 補佐 融資担当	松崎 貴嗣	わかくさ支店 金融共済課 補佐 総合渉外
	金融共済課 総合渉外	酒井 和徳	わかくさ支店 金融共済課 金融窓口 (融資担当)
	金融共済課 共済窓口	市川 直路	協同病院支店 金融課 金融窓口 (融資担当)
	営農経済課 課長 兼農機センター長	石橋 達夫	竜ヶ崎地区本部 営農経済部 営農課 課長
	営農経済課 直売所担当	西田 進	竜ヶ崎地区本部 営農経済部 利根営農経済センター
	営農経済課	國澤 泉	わかくさ支店 経済担当
	営農経済課 営農渉外	大谷 司	竜ヶ崎地区本部 営農経済部 利根営農経済センター
	営農経済課 農機センター	沼尻 剛	竜ヶ崎地区本部 営農経済部 経済課 利根農機センター センター長
	営農経済課 農機センター	染谷 敏之	竜ヶ崎地区本部 営農経済部 経済課 牛久農機センター
	営農経済課 農機センター	寺島 巧	竜ヶ崎地区本部 営農経済部 経済課 利根農機センター
	営農経済課 農機センター	入江 孝昭	竜ヶ崎地区本部 営農経済部 経済課 牛久農機センター
	営農経済課 農機センター	栗山 裕也	竜ヶ崎地区本部 営農経済部 経済課 利根農機センター
美浦支店	金融共済課 課長	木村 毅	美浦支店 金融共済課 金融窓口 (融資担当)
	金融共済課 総合渉外	神保 博一	美浦支店 営農経済課 営農渉外
	金融共済課 共済窓口	飯田 悦子	美浦支店 営農経済課 女性部担当
	営農経済課 補佐 女性部担当	葉梨 香里	美浦支店 金融共済課 補佐 共済窓口
	営農経済課 係長 営農渉外	遠藤 史大	阿見支店 営農経済課 係長 営農渉外
	営農経済課 営農渉外	糸賀 直人	阿見支店 営農経済課 営農渉外 (女性部担当)
阿見支店	支店長	石上 貴之	茨城県共済農業協同組合連合会つくばSC出向
	金融共済課 総合渉外	小川真由美	土浦南支店 金融共済課 補佐 総合渉外

定期人事異動

人事異動

	新所属	氏名	旧所属
阿見支店	金融共済課 総合渉外	中山 幸一	竜ヶ崎地区本部 営農経済部 経済課 葬祭センター センター長
	金融共済課 共済窓口	木鉛 譲治	金融共済部 共済課
	金融共済課 金融窓口	中尾 文香	霞ヶ浦支店 金融共済課 共済窓口
	金融共済課 総合渉外	大塚 雄祐	美浦支店 金融共済課 総合渉外
	営農経済課 補佐 営農渉外	伊藤 逸人	営農部 農産課 補佐
	営農経済課 営農渉外	小野 徳久	美浦支店 金融共済課 総合渉外
	営農経済課 営農渉外 (女性部担当)	吉田 昌央	美浦支店 営農経済課 営農渉外
土浦中央支店	金融共済課 金融窓口 (融資担当)	櫻井 政宏	金融共済部 融資課
	金融共済課 総合渉外	石塚 直紀	土浦北支店 金融共済課 総合渉外
	金融共済課 金融窓口	田中千亜希	霞ヶ浦支店 金融共済課 金融窓口
協同病院支店	金融課 金融窓口	秋山 育代	千代田支店 営農経済課 営農渉外
土浦南支店	金融共済課 補佐 総合渉外	羽成 昭子	土浦中央支店 金融共済課 補佐 総合渉外
	金融共済課 係長 総合渉外	吉田 信行	千代田支店 金融共済課 係長 総合渉外
	金融共済課 総合渉外	立花 紳也	霞ヶ浦支店 金融共済課 総合渉外
	営農経済課 課長	飯田 陽介	土浦南支店 土浦南営農センター 所長
	営農経済課 営農渉外	屋代 鉄平	土浦南支店 土浦南営農センター 営農渉外
	営農経済課 サンフレッシュ土浦 営農渉外	笹目 充孝	土浦南支店 土浦南営農センター サンフレッシュ土浦 営農渉外
土浦西支店	金融共済課 総合渉外	荒川 雄	千代田支店 金融共済課 総合渉外
	金融共済課 総合渉外	廣瀬 孝彦	土浦南支店 金融共済課 総合渉外
霞ヶ浦支店	金融共済課 課長	岡田 佳之	土浦北支店 金融共済課 課長
	金融共済課 補佐 金融担当	関口 将司	土浦北支店 金融共済課 補佐 金融担当
	金融共済課 金融窓口	細田 僚子	土浦中央支店 金融共済課 金融窓口
	霞ヶ浦支店 金融共済課 融資 (農業)	磯野信太郎	茨城県信用農業協同組合連合会
	金融共済課 総合渉外	小林 哲男	土浦西支店 金融共済課 総合渉外
	金融共済課 総合渉外	沢邊 将太	土浦西支店 金融共済課 総合渉外
	営農経済課 課長 兼グリーンショップ霞ヶ浦 店長	川崎 敏行	千代田支店 営農経済課 課長
土浦北支店	金融共済課 課長	中西 永治	霞ヶ浦支店 金融共済課 課長
	金融共済課 補佐 総合渉外	小見城太郎	土浦西支店 金融共済課 補佐 総合渉外
	金融共済課 総合渉外	塚本 英幸	千代田支店 金融共済課 総合渉外
	営農経済課 営農渉外 (直売所担当)	宮本 聡	土浦北支店 営農経済課 営農渉外
千代田支店	金融共済課 補佐 総合渉外	大津 寛子	霞ヶ浦支店 金融共済課 補佐 総合渉外
	金融共済課 総合渉外	川井 孝夫	土浦中央支店 金融共済課 総合渉外
	金融共済課 金融窓口 (融資担当)	久保田絵美	霞ヶ浦支店 金融共済課 金融窓口 (融資担当)
	金融共済課 総合渉外	小貫 光之	営農部 営農企画課
	金融共済課 金融窓口	塚本 美紀	土浦西支店 金融共済課 金融窓口
	金融共済課 金融窓口	宗田 愛	総務企画部 総務課
	営農経済課 課長	久松 博昭	霞ヶ浦支店 営農経済課 課長
	営農経済課 営農渉外	野口 弘行	経済部 生活課
営農経済課 営農渉外	酒井 隆輔	株式会社 J A アグリパワー土浦 出向	

定期人事異動

出向

	新所属	氏名	旧所属
総務企画部	茨城県共済農業協同組合連合会 出向	熊谷 歩	金融共済部 総合渉外課
	茨城県信用農業協同組合連合会 出向	大塚 祐翔	土浦中央支店 金融共済課 金融窓口 (融資担当)

新採

	新所属	氏名
営農部	れんこん課 営農渉外	櫻庭 彩夏
霞ヶ浦支店	金融共済課 共済窓口	久保田眞央
	営農経済課 グリーンショップ霞ヶ浦	池田 裕文
土浦北支店	営農経済課 営農渉外	石井 健太

嘱託・臨時

	新所属	氏名	旧所属
営農部	産直課 サンフレッシュつくば 店長	桜井 清	営農部 れんこん課 れんこんセンター
経済部	セレモニーセンター かすみがうら斎場 場長	宮本 俊博	霞ヶ浦支店 営農経済課 営農渉外
土浦中央支店	営農経済課 サンフレッシュはすの里 店長	谷口 桂一	営農部 産直課 サンフレッシュつくば 店長
土浦南支店	営農経済課 サンフレッシュ土浦店 店長	山崎 英樹	土浦北支店 営農経済課 サンフレッシュ新治店 店長
霞ヶ浦支店	営農経済課 サンフレッシュ霞ヶ浦店 店長	内海崎敏郎	土浦中央支店 営農経済課 グリーンショップ中央店
土浦北支店	営農経済課 サンフレッシュ新治店 店長	逸見 和夫	土浦北支店 営農経済課 サンフレッシュ新治店

退職・再雇用

	新所属	氏名	旧所属
総務企画部付		野口 幸記	金融共済部 共済担当部長
金融共済部 共済課		飯田富美子	土浦南支店 金融共済課 総合渉外
営農部 営農企画課 経営支援・青色記帳代行推進室		菊田 一朗	経済部 資産管理課 課長
営農部 営農企画課 担い手・営農渉外対策室TAC 営農渉外		関口 光男	阿見支店 支店長
竜ヶ崎中央支店 金融共済課 総合渉外		江川 孝男	竜ヶ崎中央支店 金融共済課 総合渉外
竜ヶ崎西支店 金融共済課 総合渉外		飯野 恵子	竜ヶ崎西支店 金融共済課 総合渉外
竜ヶ崎西支店 営農経済課 精米センター		野口 泰男	竜ヶ崎地区本部 営農経済部 営農課 精米センター
美浦支店 金融共済課 金融・共済窓口 (兼務)		岡田 和子	美浦支店 金融共済課 課長
美浦支店 営農経済課 コンポストセンター		山崎 仁	美浦支店 営農経済課 農機センターマシーネかすみ出向
株式会社 JA アグリパワー土浦 出向		豊崎 丈司	株式会社 JA アグリパワー土浦出向

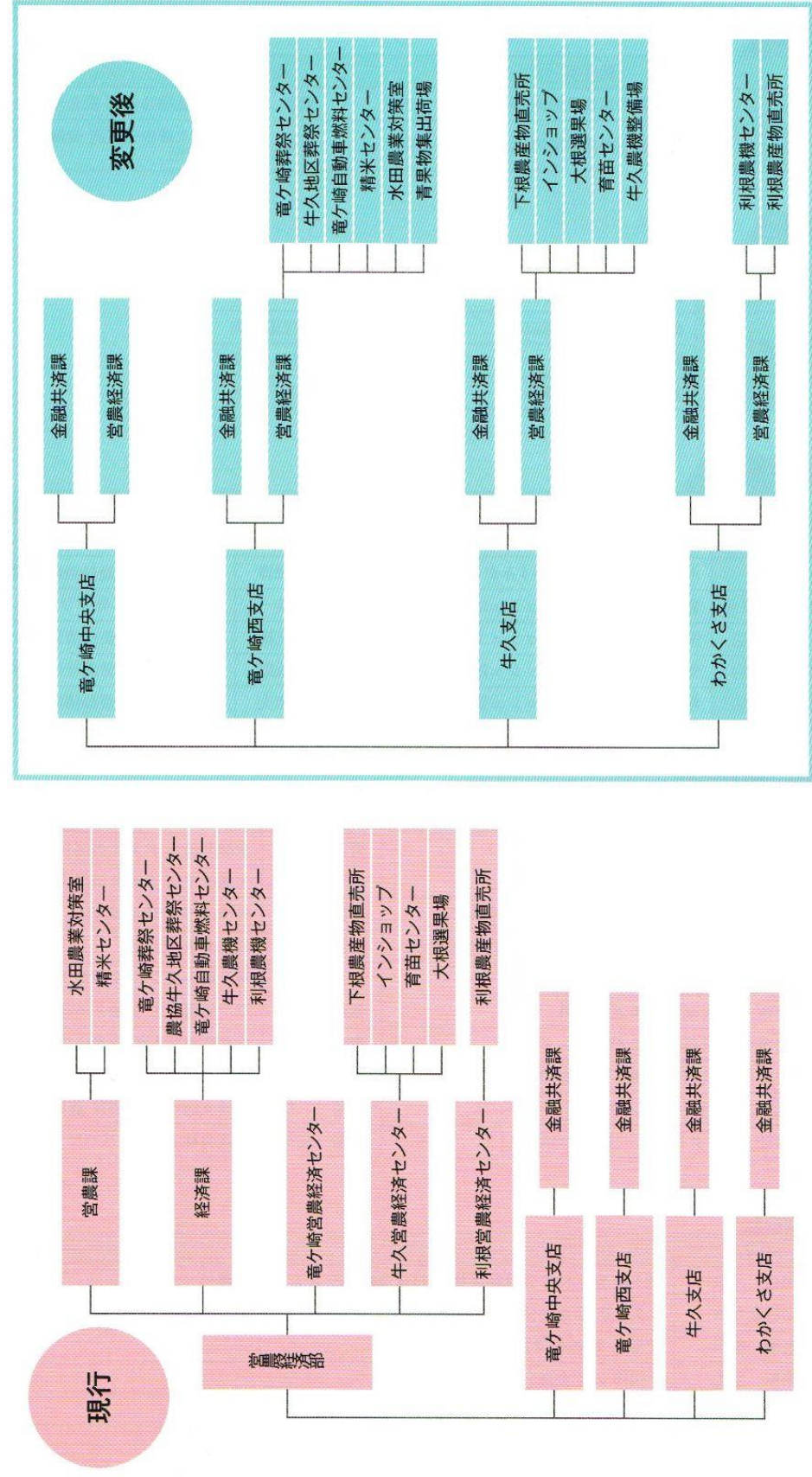
退職

氏名	所属
関口 一也	竜ヶ崎地区本部 営農経済部 利根営農経済センター 営農渉外
木村真友美	牛久支店 金融共済課 共済窓口
廣瀬 泰幸	営農部 販売課 営農渉外
栗原 友美	千代田支店 金融共済課 金融窓口
谷口 拓磨	土浦北支店 金融共済課 総合渉外

JA水郷つくば機構図

(2022年4月1日現在)

JA水郷つくば機構の一部変更 新旧対照表



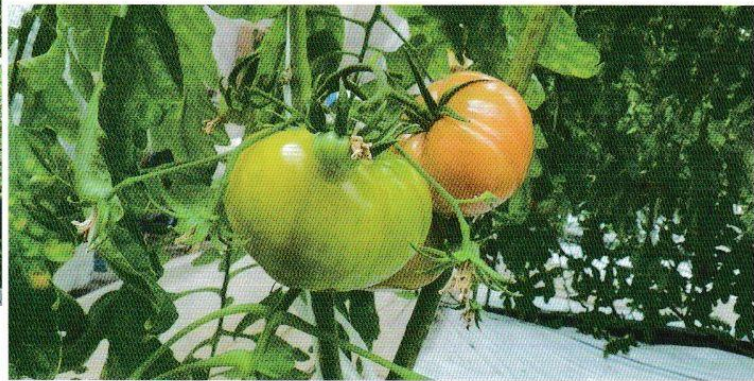
活動報告

ファーストトマト 市場視察

3月4日

J A水郷つくば竜ヶ崎施設園芸部会（竜ヶ崎ファーストトマト）の市場視察が行われました。

この市場視察は、東京の市場や仲卸会社が生産者の圃場を巡回して生育状況を確認しながら、出荷の時期・量を有利販売に向けて見定めます。市場関係者は「実も充実して、食味もよくなっている。有利販売に向けて、スーパー等へ売り込みできると思う」と話していました。



全職員のつどいを開催

3月5日

J A水郷つくばは、職員のつどいを開催しました。コロナウイルス感染拡大防止の観点から、会場を14か所に分けて、ウェブでの開催となりました。

J Aでは上期と下期に一度、業務目標や進捗状況などを確認します。役員全体で、情報を共有して質の高いサービスの提供することが目的で、目標達成やサービス向上に向けて意識を統一します。

また、職員表彰では資格認証合格者を代表して阿見支店営農経済課の遠藤史大さんが、日本農業新聞購読拡大運動優績支店として竜ヶ

崎西支店が、同優績者として國澤泉さんが表彰を受けました。

つどいの後半では茨城県中央会より「農政広報の重要性について」「J A役員にとってのコンプライアンス」に関する講演があり職員一同、意識の統一を図りました。



本店会場



分散会場の様子



挨拶をする組会長



資格認証合格証を代表で受ける遠藤さん



農業新聞拡大運動優績者の國澤さん



農業新聞拡大運動優績支店の中田支店長

活動報告

土浦合同庁舎・本庁舎で令和3年度茨城県銘柄産地指定証交付式



矢口達弥所長は「レンコンはブランド化を目指している。銘柄産地は3年ごとに見直しをし、7つの要件で審査されている。同部会は今後一層活性化が望める部会なので、儲かる農業を牽引する産地として頑張っている。同部会は今後一層活性化が望める部会なので、儲かる農業を牽引する産地として頑張っている。同部会は今後一層活性化が望める部会なので、儲かる農業を牽引する産地として頑張っている。」と話しました。

霞ヶ浦蓮根 銘柄産地に再指定

3月22日

が行われ、J A水郷つくば農業協

同組合霞ヶ浦蓮根部会が銘柄産地に再指定されました。指定証交付式には坂本和彦霞ヶ浦蓮根部会長、池田正組合長、油原正明常務理事、J A職員、かすみがうら市職員、茨城県職員ら12名が参加しました。

県南農林事務所

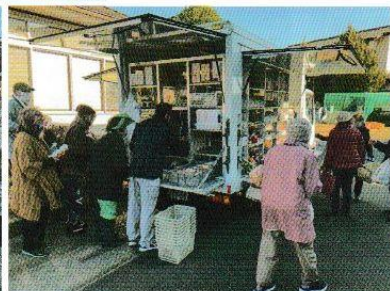
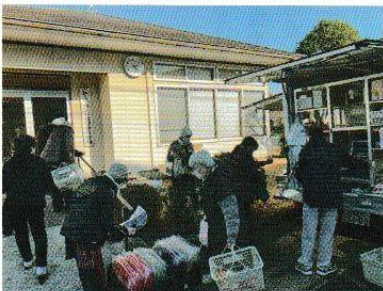
ただきたい」と話しました。

銘柄産地に再指定された坂本蓮根部会長は「本日は再指定ありがとうございます。当部会は部会員160名の大きな部会ですが、真面目な部会です。これからもがんばって良品の出荷・生産に頑張っていきます。」力強く話しました。同部会は部会員160名、作付面積は267ヘクタール、出荷数量は3,825トン、販売金額は14億円となっており、長野・神奈川・宮城・東京の市場を中心に出荷されます。

霞ヶ浦地区の移動販売事業の 販売地区が増えました。



町の商店減少、高齢化社会に対応するため、日常の買い物に困りの方を支援する「霞ヶ浦地区移動販売事業」の販売地区が増えました。増えたのは房中（下組）と東宝ランド地区です。お客様から要望がありJ Aでそれに応える形で販売を始めました。直売所で扱う安全安心な地場産商品を詰め込んだ移動販売車でお伺いいたします。販売日程は房中（下組）は隔週金曜の14時50分から15時20分まで、東宝ランドは隔週水曜日の14時20分から14時50分まで、詳細は霞ヶ浦支店までお問い合わせください。



児童の交通安全を願い、 新入学児童全員に交通安全帽子を贈呈

3月22日から25日にかけて管内すべての小学校の新入生を対象に交通安全祈願の黄色い帽子寄贈を行いました。

この黄色い帽子の寄贈は全国でも有数の交通安全事故多発県であり、児童が登下校中に事故に巻き込まれるケースも発生している本県で子供たちを事故から守りたいとの思いから、昭和52年4月新入学児童から寄贈を実施し、今回で46回目になります。

寄贈を受けた各市町村は「黄色い帽子といえ

J A、子供たちが通学するときは黄色い帽子、ありがたく頂戴します。このドライバーからの視認性の高い黄色い帽子で交通事故未然防止につながればと思います。「子供達の安全が最優先です、交通安全に寄与していただき感謝しています」と話していました。

寄贈した池田正組合長は「地域の安全を見守る黄色い帽子、入学した子供たちが黄色い帽子をかぶって安全に通学することを願います。」と話しました。

黄色い帽子は管内すべての市町村の56小学校の新入生を対象に、約3,100個寄贈されました。



土浦市



牛久市



利根町



美浦村



龍ヶ崎市



阿見町



かすみがうら市

(豆類)：トウモロコシ、エダマメ、インゲン、オクラ、ラッカセイ



家庭で“旬”を楽しむ～キャベツの保存方法～

◆旬：春(3～5月)・秋～冬(11～2月)

◆保存のポイント：濡らしたティッシュを芯につめると長持ち。冷蔵庫で2週間。

◆おいしいキャベツはここが違う！

※「寒王」(11月～3月)は葉の色合いと重量感!「春系」(早春～)は巻きが柔らかく弾力感!

- 葉の緑色が濃く鮮やかでツヤとハリがあるもの。
- 葉がしっかりと巻かれていて、重みのあるもの。
- 切り口がみずみずしく、割れたり、変色したりしていないもの。

◆冷蔵庫で生の鮮度をキープ

(i) 中心から水分が抜けていくので、包丁の葉先で芯をくり抜く。

(ii) 濡らしたペーパータオルを詰める。

(iii) 新聞紙で包んでからポリ袋に入れ、軽く口を閉じて冷蔵庫で保存。

◆冷凍でコンパクトに保存(冷凍用保存袋の活用)

【生】せん切りにして生のまま冷凍用保存袋(以下、「袋」という)に入れ、空気を抜いて冷凍。

【塩もみ】塩少々を加えてもみ、水分をよく絞って、「袋」に入れて冷凍。

【塩ゆで】サッと塩ゆでして、あら熱が取れてから「袋」に入れて冷凍。

※冷蔵庫に移して自然解凍。サラダ、汁物、あえ物に!

おいしい野菜の作り方

～ネギとニラのいいとこ取り香味野菜“ネギニラ”(I)

(1) ネギとニラを両親に誕生した“ネギニラ”

- 葉はニラよりも大きく伸び、幅が広く半月形で、ネギのように中空である。
- 花はニラに似ているが、稔性がなく、開花後に種ができませんので株分けで増殖する。
- シャキシャキした食感、強いニラの香りがあるが、甘みとほのかな辛みがある。
- 新たに栽培する時は、植付け1年目は収穫せずに株を養成し、収穫は2年目から。
- 栄養も豊富で、カロテンや鉄、食物繊維はニラやネギを上回るといわれている。



(2) 作り方(1年目:購入苗の植付けからスタート)

◆品種名「なかみどり」

◆1年かけて育苗する

- 日当たりと排水の良い場所を選ぶ。
- 植付け1ヶ月前に100㎡(1a)当たり、苦土石灰15kg、1週間前に完熟堆肥200kg、化成肥料5kgほど散布し、よく耕しておく。
- 畝幅1m、高さ10～15cmの育苗用の畝を立て、保温と保湿効果のある黒マルチを張る。

《植付け》:4月下旬～6月下旬(5月がベスト)

- ポット植の購入苗を1本ずつにばらす。
- 2.5～5cm(15cm間隔の穴あきマルチを活用する時は15cm)間隔に植付ける。
- 苗は、根鉢の高さよりやや深めの穴を掘り植付けるが、土は、葉鞘が褐色の部分は埋めても良いが、緑色の部分はかぶせないように注意する。

《追肥》:生長が止まる冬季まで2ヶ月に1回、100㎡当たり、化成肥料を4kgほど株元に施す。

- 12月中旬頃から地上部が枯れてくるが、生長が止まったら追肥をやめる。
- 1月に地上部が完全になくなるが、2月中旬過ぎから新芽が出てくるが、茎葉が伸び始めたら、前年夏～秋と同量の追肥を再開する。

◆保温:秋になると株が休眠するので、15℃以上に保温する。11～3月は穴あきトンネルや肥料袋を使ったあんどんカバーを掛けるか、ビニールハウスなど暖かいところに植え替える。

◆定植:次年度の5月中旬～下旬頃、1年目に植えた苗が茎数が7～8本以上になってきたら株分けの適期となる。

※定植～収穫期の作り方は「令和5年3月号」で情報提供の予定。

※情報提供にあたり、日光種苗(株)(tel:028-662-1313)のご指導をいただきました。(執筆:茂垣)

農薬使用の際は、ラベルの記載内容を守り、周囲への飛散に注意して散布しましょう。

営農相談室

グリーンショップを拠点に営農相談を受け付けています。お気軽にご相談ください。

農業は“いのちを育む” 生命産業である

レンコン

近年、異常高温や生育期の日照不足、暴風雨等の影響による分岐茎や着生数の減少が見られる。

これは、収量の減少に直結するので、植付け後の適正管理によって、分岐茎の発生を促し、6月下旬には立葉で畦ふさがりとなる肥培管理が大切である。



- ①植付け：出来れば、5月中旬頃までに終了する。
 - ・良い種バスを選んで植付ける（JA通信2022年3月号参照）。
 - ・ネモグリセンチュウの適正な予防対策を実施する（JA通信2021年11月号、2022年2月号参照）
- ②施肥：気候変動による暴風雨等を予見し、レンコンの肥大充実やすね上がり防止を兼ねて、カリ、ケイ酸を含む肥料を元肥や追肥に施用する。
- ③植付け後の管理
 - ・立葉が上がるまでのレンコンの吸収根は非常に弱く、気温や肥料の影響を受けやすいので、植付け後は深水管理（20cm位）にし、立葉が出てきたら、10cm位の浅水にする。
 - ・絶対に水をさらさない。
 - ・温度の高い時期に晴天が続くようならば、水のかけ流しや入れ替えを行い、レンコンほ場に空気を入れる。
- ④スクミリングガイ（ジャンボタニシ）の防除
 - ・この貝は、温暖な気候を好み、4月頃、越冬から覚めた個体が、浮葉や立葉の芽などの食害をはじめ、4月中旬頃から産卵を始める。
 - ・昨年被害にあったレンコン田や、周辺で発生を確認したレンコン田では、植付け時に次の農薬を散布する（使用量は10a当たり）。
- ◆スクミンベイト3：使用量・4kg、使用時期・発生時、使用回数・制限なし。
- ◆スクミノン：使用量・4kg、使用時期・収穫前、使用回数・2回以内。
- ⑤ほ場見回りを徹底する。

水 稲

(1) 田植え

- ・植え傷みを少なくし、活着を良くするため、好天日に行う。



- ・コシヒカリの田植えは、5月上～中頃を目安に行う。
- ・植付株数は15～18株/m²（50～60株/坪）、植付本数は4～5本/株、植付深度は2～3cmの浅植えとする（浅植えほど分けつが促進され、早期茎数確保できる）。

(2) 田植え後の水管理

中干しまでの間2～3cmの浅水管理とし、水温・地温の上昇を高めて分けつの促進を図る。低温や遅霜の恐れがあるときは、5～6cmの深水にする。

(3) 除草剤散布

- ・雑草防除の基本は使用時期を良く守ること。
- ・ほ場内を湛水状態にした後、畦畔等から水漏れがないことを確認する。
- ・除草剤散布後7日程度は、かけ流しや落水を行わない。その後は通常の水管理をする。

〈効果を高めるポイント〉

- ①代かきは丁寧にいき、高低のない均平な田面にすることが重要。
 - ②前年に発生した雑草の種類や発生時期を検討し、それに適応した除草剤を選んで処理する。
- ※ジャンボ剤や豆つぶ剤を散布する場合、散布時の水深は、少し深めの5cm程度が目安。田面が均平でない水田では、拡散が妨げられるので、事前に改善する。

4～5月に、は種・植付けする(できる)野菜など

(果菜)：トマト、ナス、ピーマン、パプリカ、キュウリ、カボチャ、スイカ



(根菜)：レンコン、ダイコン、カブ、ニンジン、ナガイモ、ゴボウ、サツマイモ、サトイモ、ショウガ



(葉菜)：キャベツ、コマツナ、シュンギク、セルリー、パセリ、ミツバ、シソ、アスパラガス、モロヘイヤ、アシタバ、ツルムラサキ、チンゲンサイ、タアサイ、ワサビナ、ネギ



2022年 JA水郷つくば 経済事業 春農繁期対応一覧表

※連休時の営農経済関連部署の営業時間についてお知らせいたします


	営業時間	4月				5月									
		23日	24日	29日	30日	1日	3日	4日	5日	7日	8日	14日	15日		
竜ヶ崎地区	竜ヶ崎中央支店 営農経済課	8:30~12:00 (AMのみ)	休	休	休	休	○	○	○	休	休	休	休	休	
	牛久支店 営農経済課	8:30~17:00	休	休	休	休	○	○	○	○	休	休	休	休	
	牛久農機整備場	8:30~17:00	休	休	○	○	○	○	○	○	○	○	○	○	
	自動車燃料 センター	8:30~17:00	休	休	○	○	休	○	○	○	○	休	休	休	
	わかさ支店 営農経済課	8:30~16:00	休	休	○	○	○	○	○	○	休	休	休	休	
	利根農機 センター	8:30~17:00	○	○	○	○	○	○	○	○	○	○	休	休	
土浦地区	グリーンショップ 土浦中央	8:30~17:00	○	○	○	○	○	○	○	○	○	○	○	○	
	グリーンショップ 霞ヶ浦	8:30~17:00	○	○	○	○	○	○	○	○	○	○	○	○	
	グリーンショップ 土浦北	8:30~17:00	○	○	○	○	○	○	○	○	○	○	○	○	
	千代田営農 センター	8:30~12:00 (AMのみ)	休	休	○	○	○	○	○	○	休	休	休	休	
	霞ヶ浦農機 センター	8:30~17:00	○	○	○	○	○	○	○	○	○	○	○	○	
	千代田農機 センター	8:30~17:00	○	○	○	○	○	○	○	○	○	○	○	○	
	霞ヶ浦自動車 センター	8:30~17:00	○	休	休	休	休	休	休	休	○	休	○	休	
阿見・美浦地区	美浦営農経済課	8:30~15:00	○	○	○	○	○	○	○	○	○	○	○	○	
	阿見営農経済課	8:30~17:00 または8:30~15:00	○15 時まで	○	○	○15 時まで	○	○15 時まで	○15 時まで	○	○15 時まで	○	○15 時まで	○	
	美浦農機 センター	8:30~17:00	休	休	○	○	○	○	○	○	○	○	○	○	
	コンポスト センター	8:30~17:00 (大口顧客のみ対応)	休	休	○	休	休	○	○	○	休	休	休	休	

燃料注文対応の為、
転送電話対応

水稲苗販売中心の為、
早稼めあり

2日●休

知りタイガーのJA虎の巻




第29回
JA全国大会決議
JAグループの実践

【今回のテーマ】

地域によって農地や気象条件など環境も全然違うし、生産されている農畜産物も違うよね。どうやって全国で「持続可能な農業・地域共生の未来づくり」をすすめていくの？

多くの地域にとって基幹産業である農業が活性化すれば、関連産業や地域経済にも好循環が生まれ、地域社会全体が元気になっていきます。
元氣な地域が日本中に増えていくことは、国民全体にとっても、とても幸せなことです！



林修先生
JAグループサポーター


その通り！農業を取り巻く環境や課題は地域によって異なります。全国共通の羅針盤であるJA全国大会決議の随所に浮かぶキーワードは「多様性」！


地域によって農業・くらしの目指す姿や課題は多様です。だからこそ、組合員や地域住民の皆さんとの対話をふまえて、その地域の実情に合わせた検討をすすめています。

JA・都道府県・全国が連携し支え合い、これからも組合員や地域住民の皆さんから必要とされるよう、全国で創意工夫ある取り組みをすすめていきます。

JAグループサポーターの林修先生も応援団の一人です！

全国各地の特色ある実践がご覧になれます。
<https://org.ja-group.jp/challenge/>





耕そう、大地と地域の未来。

令和5年4月採用正職員募集要領

水郷つくば農業協同組合

1. 採用人員

短大卒以上 10名程度
履修年数2年以上の専門学校を含む

2. 応募資格

- 大学、短大及び専門学校の卒業者（卒業見込みを含む）で、平成4年4月2日以降生まれの者
- 第一種普通自動車運転免許を取得している者（入組までに取得見込みを含む）

3. 応募方法

必要書類を本店総務企画部総務課宛て本人持参または郵送してください。

4. 必要書類

- (1) 受験申込書
※必ず本人のメールアドレスを記載してください。記載がないとWEBテストを受験することができません。
 - (2) J A水郷つくば 所定の履歴書
（自筆、3か月以内の上半身写真貼付、年齢は満年齢で記入すること）
 - (3) 学業成績証明書
 - (4) 卒業（見込）証明書
 - (5) 返信用封筒（長形3号120mm×235mm、94円切手貼付、表に住所・氏名を記入したもの）
 - (1)(2)は当組合ホームページ
<https://ja-sgt.or.jp/>より取得できます。
- ◎応募書類は一切返却いたしません。

5. 応募期間

令和4年4月1日(金)～4月28日(木)（必着）
〒300-0833 土浦市小岩田西一丁目1番11号
水郷つくば農業協同組合 本店 総務企画部 総務課
TEL：029（822）0534 担当：田中

6. 選考方法

- (1) 第一次選考（書類）
- (2) 第二次選考（WEBテスト・論文）

- ① WEBテスト 令和4年5月13日(金)～20日(金)
科目：基礎能力検査・性格検査
パソコンやスマートフォンなどの端末で上記期間内に受験してください。
24時間実施可能です。
- ② 論文（郵送）
一次選考合格者にはWEBテストの他、論文を提出していただきます。
返信用封筒にて内容を通知、連絡いたします。
- ③ 第三次選考（面接）
会場 水郷つくば農業協同組合 本店
土浦市小岩田西一丁目1番11号

7. 勤務条件

- (1) 給与等：本組合給与規程の定めによる。
（令和3年度実績：短大卒初任給 168,000円
大卒初任給 182,800円）
- (2) 勤務時間：平日 午前8時30分～午後5時（昼休み60分）
- (3) 勤務地：茨城県土浦市、かすみがうら市、阿見町、美浦村、牛久市、龍ヶ崎市、利根町
- (4) 休日：土曜日、日曜日、祝日、年末年始
- (5) 休暇：有給休暇・・・1年目10日、2年目15日、3年目以降毎年20日
夏期休暇 4日 冬期休暇 2日

8. 福利厚生

- (1) 社会保険：労災保険、健康保険、雇用保険および厚生年金
- (2) 健康管理：年1回定期健康診断および健康相談
- (3) 厚生施設：生活資金等各種貸付制度 他

J A水郷つくばの職員採用選考における個人情報の取り扱い

- ①受験申込に際し提供された個人情報は、採用試験実施に伴う業務のみに使用し、他の目的には利用しません。
- ②個人情報は、採用試験業務が終了したのちはJ Aの規定に基づき破棄します。
- ③個人情報は、試験業務の一部を委託するJ A茨城県中央会に対して試験運営上必要な範囲に限定して提供します。

龍ヶ崎市・利根町にお住まいの方

組合員健康診断について

1. 検査日 利根町 令和4年 7/12火・14木
龍ヶ崎市 令和4年 8/23火・25木・29日
2. 場所 JAとりで総合医療センター（旧：取手協同病院）
3. 受診料他 基本健診 5,500円

※ 各市町村より配布の特定健診受診券をお持ちの方は無料です。

※ 特定健診受診券をお持ちでない方、または既に特定健診受診券を使用した方は、有料となりますのでご注意ください。

※ 健康診断申込書に必ず保険証の種類をご記入してください。

●40～74歳 特定健診受診券 ●75歳～ 後期高齢者受診券

4. 申込先 各支店または担当職員までお申込みください。
昨年受診された方は、申込書を送付させていただきます。
5. 締切日 利根町 令和4年 5/20金
龍ヶ崎市 令和4年 6/21火

<ご案内>

人間ドックを希望される方は、各市町村から補助が受けられます。一度、各市町村窓口にお問い合わせください。また、JAより最大20,000円の助成も合わせて利用できます。JA各支店に申込用紙がありますのでご利用ください。

ご不明な点は、各支店営農経済課までお願いいたします。



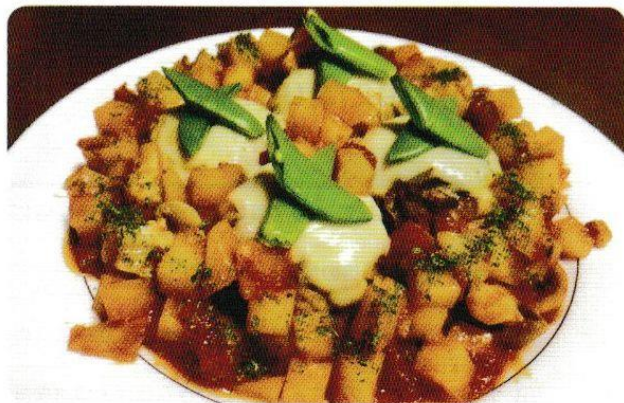


シェフ永井のおすすめ

永井智一（ながいともかず）
茨城県笠間市にある
「天晴（旧キッチン・睡人）」
オーナーシェフ



切り昆布の
煮込み
ハンバーグ



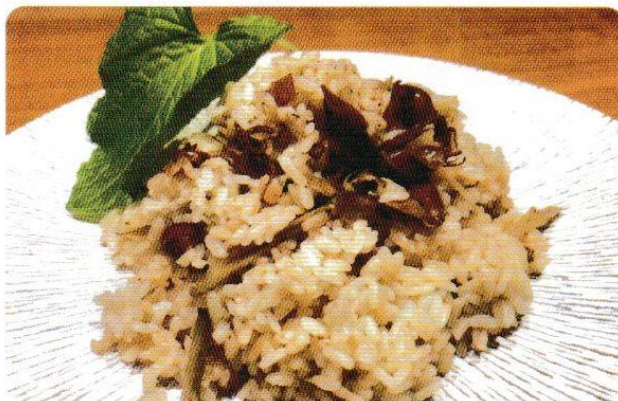
材料（4人分）

- | | | |
|---------------------------|-----------------|--------|
| A
ハン
バー
グの
パテ | 合いびき肉 | 300g |
| | 切り昆布（細かく切る） | 30g |
| | タマネギ（粗みじん切りにする） | 1/4個 |
| | 料理酒 | 大さじ1 |
| | 塩 | 3g |
| | みそ | 小さじ1 |
| B
トマ
トソ
ース | カットトマト缶 | 120g |
| | 水 | 60ml |
| | 塩 | 適宜 |
| | こしょう | 適宜 |
| | 顆粒（かりゆう）だし | 小さじ1/2 |
| | みりん | 大さじ1 |
| | しょうゆ | 小さじ1 |
| | 料理酒 | 大さじ1 |
| 新ジャガイモ | 中2個 | |
| マッシュルーム | 4個 | |
| スライスチーズ（溶けるタイプ） | 2枚 | |
| スナップエンドウ | 4本 | |
| ドライパセリ | 適宜 | |
| オリーブ油 | 大さじ2 | |
| ニンニク | 1片 | |

作り方

- (1) 新ジャガイモはさいの目に切って水にさらしておく。マッシュルームとスライスチーズは半分に切る。スナップエンドウは下ゆでし半分に切っておく。
- (2) ボウルにAを入れ、粘りが出るまでよく混ぜ合わせ4等分し成形する。
- (3) フライパンにオリーブ油、ニンニク、新ジャガイモ、マッシュルーム、(2)のハンバーグのパテを入れ、中火で両面を焼き上げる。
- (4) (3)のフライパンにBを入れふたをし、中火で10分煮込む。ハンバーグに(1)のスライスチーズをのせ火を止める。
- (5) 皿に(4)を盛り付け、スナップエンドウとパセリをあしらひ出来上がり。

ホタルイカと
新ゴボウの
炊き込みご飯



材料（4人分）

- | | | |
|----------------|-------|-------|
| 米 | 300g | |
| A
だし
汁 | かつおだし | 280ml |
| | しょうゆ | 大さじ1 |
| | みりん | 大さじ1 |
| | 料理酒 | 大さじ1 |
| ホタルイカ（ボイルしたもの） | 20杯程度 | |
| 新ゴボウ | 1/4本 | |

作り方

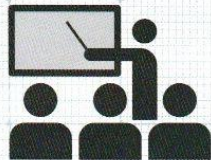
- (1) Aの材料を鍋で合わせ、ひと煮立ちさせて冷ましておく。
- (2) ホタルイカは目とくちばしを取り除く。新ゴボウはささがきにし、水にさらしておく。
- (3) 米をとぎ、ざるにあげて20分置く。
- (4) 炊飯器の釜に(1)、(2)、(3)を入れ、さらに20分置く。
- (5) 炊飯器のスイッチを入れ、炊き上がったらく混ぜ合わせ皿に盛り付ける。

理事会報告

第1回 令和4年2月21日(月) 開催

協議事項

- (1) 会計監査人監査結果概要(期中監査Ⅲ)について
- (2) 令和3年度固定資産減損会計について(案)
- (3) 令和4年産米作付け支援について(案)
- (4) 目的積立金の取崩しについて(案)
- (5) 税効果会計における将来の課税所得の見積について(案)
- (6) 新3カ年計画(令和4年度から6年度まで)兼自己改革工程表について(案)
- (7) 令和4年度地区別総代会の開催について(案)
- (8) 令和4年度の余裕金運用について(案)
- (9) 令和4年度不良債権の処理方針に関する事項について(案)
- (10) 令和4年度コンプライアンス・プログラム兼個人情報保護計画及び内部統制整備基本計画の策定について(案)
- (11) 令和4年度「JA水郷つくば不祥事再発防止策」の策定について(案)
- (12) 令和4年度自主検査実施計画の策定について(案)
- (13) 令和4年度貸付金の利率・借入金・信用の供与等の最高限度(額)について(案)
- (14) ㊦株式会社JAアグリパワー土浦に対する当座貸越契約に係る連帯保証人の変更について(案)
- (15) ㊦理事に対する貸出条件の変更について(案)
- (16) その他



報告事項

- (1) 令和3年度内部監査の品質に関する内部評価報告について
- (2) 令和3年度組合員の加入脱退の状況について
- (3) 令和3年度決算の状況について
- (4) 3カ年計画(令和元年度～3年度)兼自己改革工程表の報告について
- (5) 令和3年度コンプライアンスプログラム兼個人情報保護計画及び内部統制整備基本計画(1月)報告について
- (6) JA水郷つくば不祥事再発防止策(1月)報告について
- (7) 令和3年度自主(自店)検査(第4四半期)報告について
- (8) 令和3年度事務ミス等の発生状況(第4四半期)報告について
- (9) 令和3年度相談・苦情等対応状況(第4四半期)報告について
- (10) 令和3年度㊦反社会的勢力等との取引排除にかかる対応状況(第4四半期)報告について
- (11) 令和3年度疑わしい取引の届出状況(第4四半期)報告について
- (12) 令和3年度ヘルプライン制度の運用に関する(第4四半期)報告について
- (13) 令和4年度信用事業にかかるJA事務指導計画の策定について
- (14) 定期貯金ウィンターキャンペーン2021実績報告について
- (15) ㊦大口与信先の報告について
- (16) 有価証券運用報告について
- (17) 令和3年度共済金支払実績について
- (18) 令和3年産米集荷実績(最終)について
- (19) その他

無料 JA水郷つくば 年金相談会

5月14日(土) 9:00~15:00

会場：土浦北支店
住所：土浦市藤沢514-4
TEL：029-862-3521
担当：中西

6月11日(土) 9:00~15:00

会場：土浦南支店
住所：土浦市小岩田西1-1-11
TEL：029-823-3888
担当：宮本

6月18日(土) 9:00~15:00

会場：牛久支店
住所：牛久市柏田町1527
TEL：029-873-6611
担当：岡野





コロナ禍の葬儀って どうしたらいいの



コロナ禍の中、人数を制限した葬儀を考えている。
会葬者が来てしまうのでどうしたらいいの不安。

JA水郷つくばでは精神的・経済的な負担を軽減。事前相談で悔いのないお葬式を。

《竜ヶ崎・利根・牛久地区》 《阿見・美浦地区》 《土浦・かすみがうら地区》

JAホール竜ヶ崎

住所：龍ヶ崎市6007-2
TEL:0297-62-0052
FAX:0297-62-0288

総合葬祭 こすもす阿見

住所：稲敷郡阿見中央1-3-1
TEL:029-888-4414
FAX:029-887-8553

セレモニーセンター

住所：土浦市並木2-10-32
TEL:029-821-0121
FAX:029-823-5130

*各会場において新型コロナウイルス感染対策を実施しておりますが、ご来場の際はマスクの着用などご自身での感染症予防をお願い致します。

土浦 防犯ニュース



令和4年4月号
土浦警察署



4月6日(水)～4月15日(金)

春の全国交通安全運動



●スローガン

小さな手 大きくあげて わたさうね



●運動の重点

(1) 子供を始めとする歩行者の安全確保

- ★入学、進級を迎えた子供たちを見守る優しい運転をしましょう。
- ★子供や高齢者を見かけたら、速度を十分に落とし、不意な動きにも対応できるよう、危険を予測した運転をしましょう。

(2) 歩行者保護や飲酒運転根絶等の安全運転意識の向上

- ★横断歩道は歩行者優先。横断歩道に人がいたら必ず停止
- ★飲酒運転、あおり運転等の危険運転の禁止
- ★全席でのシートベルト、チャイルドシートの正しい着用

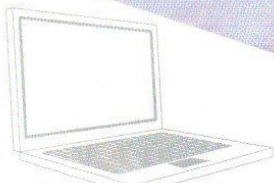


(3) 自転車の交通ルール遵守の徹底と安全確保

自転車は車の仲間です。自転車安全利用五則を守りましょう。

- 1 自転車は、車道が原則、歩道は例外
- 2 車道は左側を通行
- 3 歩道は歩行者優先で、車道寄りを徐行
- 4 安全ルールを守る
- 5 子供はヘルメットを着用





JA水郷つくばパソコン研究会

皆さん、こんにちは。暖かくなってきて仕事も忙しくなってきましたね。ウクライナへのロシアの侵攻が広報紙が発行される頃は終わっていることを祈るばかりです。3月16日に宮城県沖地震も発生してガソリンも需給の関係で値上がりし大変な状況になってきています。何かと災害も多い日本列島において、災害時の対策は何処の地方に住んでいても忘れてはなりません。

定例会予定 WEB予定となっております。

4月 5日 12日 19日 WEB
26日 WEB(PCフォーラム発行)

5月 3日 10日 17日 24日 WEB
31日 WEB(PCフォーラム発行)

予定は変更になる場合があります。HP等でご確認ください。
(ぼそこんだっぺで検索)

◆定例会はメーリングリスト、LINEグループなどで行っています。

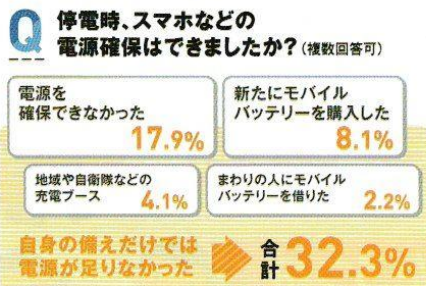
◆お問い合わせ
事務局 営農企画課 電話 029-823-7001 千野田
mail:japc2@dappe.com 小林まで

今月の特集

災害時のスマホの電池節約法

◆停電時の電源確保について聞いたアンケート調査

防災意識調査※では、停電時のスマホなどの電源確保について、32.3%の人が自身の備えだけでは電源が足りなかったと回答しました。「電源を確保できなかった」17.9%、「新たにモバイルバッテリーを購入」8.1%、「地域や自衛隊などの充電ブースで充電した」4.1%、「周囲の人にモバイルバッテリーを借りた」2.2%



データ：防災意識調査※ n=1,000 (停電経験者)

◆今すぐできるスマホ電池節約3つの方法

1. 液晶画面をできるだけ暗くする設定

設定→画面の明るさなどで、スライドバーを下げできるだけ暗くします。暗い場所で使うことを心がけ、最低の明るさにするのが理想です。これで電池の保ちが大幅に伸びます。

2. アプリ通知を切る・ロック時間を短くする

次はアプリの通知を切ること。通知で画面が明るくなることを避けるためです(電波を使わない効果もあります)。全アプリの通知をオフにするのが理想ですが、家族などのLINEだけ通知を有効にするとよいでしょう。

次にロックまでの時間(スタンバイまでの時間)を短くします。これも液晶点灯時間を短くするためです。

3. 圏外になったら機内モードにする

停電が続く場合、携帯電話サービス自体が止まる可能性があります。サービスが止まって「圏外」になると、スマホは最大出力で電波を探すため、バッテリーを大きく消費します。圏外になったら「機内モード」にしてください。もし利用できるWi-Fiがあるなら、Wi-Fiで接続するようにしましょう。

◆携帯電話サービス自体が止まる可能性も考える

2018年9月に発生した北海道胆振東部地震では、停電のために多くの地域で携帯電話サービスが止まりました。スマホが使えなくなる事態は2つ考えられます。

1. 混雑のため通話制限をしている(輻輳)

災害が起きると電話が集中し、非常通話などに影響があります。そこで携帯電話会社では通話制限をかけて、あえて繋がりにくい状態にします。音声電話は避けて、メール・LINE・Twitterなどで連絡を取るようにしましょう。

2. 基地局などの設備が崩壊、停電で非常用電源も切れる

もっとも怖いのは停電です。多くの携帯電話基地局は非常用電源がありますが、長く保つものではありません。そのため当初は接続できていても、被災後数時間から半日程度たつてからサービスが止まることがあります。また物理的に基地局が破壊されていた場合、復旧には時間がかかるでしょう。

◆災害伝言板・SNSで安否情報を入れておこう

このことを踏まえて、被災地でまずやるべきは「安否情報の登録」です。携帯電話各社の災害伝言板、NTTの災害伝言板、SNSで「自分が無事でどこにいる」ということを登録してください。

携帯各社の災害伝言板

電話番号で安否情報を登録・確認できます。

ネットからの登録が可能。電話番号で登録・確認できます。

NTT ドコモ災害伝言板	au 災害伝言板
ソフトバンク災害伝言板	固定電話などNTT 災害伝言板 (Web171)
Google・Facebook での安否情報登録	



他の参考：
スマホのバッテリー長持ち対策Norton

HOROSCOPES

モナ・カサンドラ

プロフィール
古いを学術的に解析する「ルネ・ヴァン・ダール研究所」の研究生となり、占星学のロジックを徹底的に解説・探求。コンピュータによるホロスコープ作成の道を拓いた。現在は執筆活動を始め、さらなる占星の研究を重ねている。

5月のあなたの運勢

牡羊座 3/21~4/19



全体運 喜びが増える月です。来る者は拒まず受け入れていきましょう。買い物を楽しめます。贈り物をするのも吉
健康運 散策を楽しんで。フットケアは丁寧に
幸運の食べ物 新コボウ

牡牛座 4/20~5/20



全体運 新しいことに幸運が宿ります。ちょっとした思いつきも試してみると思わぬ成果がありそう。友人と連絡を取って
健康運 友人とたわいないおしゃべりを。元気が復活
幸運の食べ物 ジャガイモ

双子座 5/21~6/21



全体運 前半は頭の痛い問題が多いものの下旬には解決の兆し。焦らずできるだけ余裕を持って動けるよう計画を立てて
健康運 カルシウムたっぷりのメニューがお勧め
幸運の食べ物 ワラビ

蟹座 6/22~7/22



全体運 ちょっとした触れ合いで心が温かくなります。友人や家族との連絡を密に。ただ焼きもちの焼き過ぎには注意
健康運 彩りの良い食事が健康をバックアップ
幸運の食べ物 オカヒジキ

獅子座 7/23~8/22



全体運 周囲からの期待が大きくなり重くなりますが、引き受ければ大きな成果につながります。称賛の声も
健康運 不調は放っておかず早めに病院を受診して
幸運の食べ物 アスパラガス

乙女座 8/23~9/22



全体運 なかなか前に進めず立ちもありませんが運勢は良好。ポジティブシンキングが問題解決の鍵。諦めないで
健康運 ついすっかりする傾向が。プレーキを点検
幸運の食べ物 チンゲンサイ

天秤座 9/23~10/23



全体運 上昇運。最初はスローペースで徐々にスピードアップしていくのが良い動き方。予定は詰め込まず余裕を持たせて
健康運 神経質になり過ぎないように。ゆっくり深呼吸
幸運の食べ物 春キャベツ

蠍座 10/24~11/22



全体運 味方の多いときです。1人で抱え込まずに相談を。良い知恵を貸してもらえます。特に年下の人の話はよく聞いて
健康運 運動量を増やして。筋力アップに最適
幸運の食べ物 ビワ

射手座 11/23~12/21



全体運 状況が変化しやすくなっています。うそをつくつもりはなくても結果としてできないこともあるので注意。慎重に
健康運 食事は抜かないように。生活リズムが大事
幸運の食べ物 メロン

山羊座 12/22~1/19



全体運 大きな成果が期待できる好調運です。かなり忙しくなりそうですから効率良く動くよう心掛けて。音楽鑑賞にツキ
健康運 グループで集まってする運動がお勧め
幸運の食べ物 フキ

水瓶座 1/20~2/18



全体運 やるべきことが山積み。無理なことは引き受けず、お断りするのも大事。優先順位を見極めて。下旬からは上昇運
健康運 腹八分目を心掛けバランス良く食べて
幸運の食べ物 シャコ

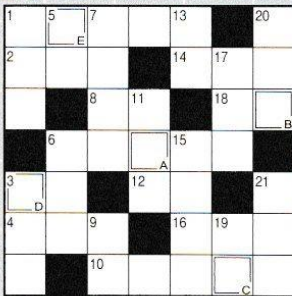
魚座 2/19~3/20



全体運 友人のおしゃべりが楽しい良好運。ただたまされやすい要素もあるので詐欺電話には気を付けて。疑うことも大事
健康運 頭痛や発熱に備えて薬の準備を。歯科検診へ
幸運の食べ物 サントウサイ

クロスワードパズル

Q 二重マスの文字をアルファベット順に並べてできる言葉は何でしょうか?



前号の答え「ヤエザクラ」でした

ヨコのカギ

- 5月4日は——。国民の祝日です
- 3拍子の曲に合わせて踊ります
- 野球のグラウンドに四つあります
- 調理中の料理から一口分を取って……
- 食事制限などで体重を減らすこと
- ちらしやにぎりがあります
- 柱・傷・5月5日・ちまきから連想される童謡
- 届いた手紙の——を切った
- バスやタクシーから降りること
- 屋外で写生するときに机代わりにする道具
- マニキュアを塗るところ

タテのカギ

- ハナショウブとカキツバタは——をつけるのが難しい
- 擬餌鉤(ぎじばり)の一種です
- 米国の通貨単位
- の前の小事
- の余地もないほど混み合った会場
- 商品を並べて売る場所
- 料理長をフランス語でいうと
- あごや鼻の下に生えます
- 高校の最寄り駅までの——定期券を買った
- ジェラシー、焼きもちともいいます
- プリンセス・ミチコという品種がある花
- カキツバタに似た花が咲きます
- 燃料ガスや酸素などを詰めます

住所・氏名・年齢・感想をそえて下記の宛先までお送りください。
※当選者の発表は発送をもって代えさせていただきます。

4/28(木)メ切

〒300-0833 土浦市小岩田西1丁目1-11
JA通信水郷つくば編集係 FAX 029-824-4086
E-mail: jatuti.somu11@ja-ibaraki.jp



新型コロナウイルス感染症に関する共済金のお支払状況(入院保障)

新型コロナウイルス感染症による
入院保障のお支払件数 約 **26,000** 件

新型コロナウイルス感染症による
入院の平均日数 **11.5** 日

入院の原因ランキング

順位	全年齢	60歳以下
1位	白内障	新型コロナウイルス感染症
2位	大腸の良性新生物(ポリープ等)	大腸の良性新生物(ポリープ等)
3位	新型コロナウイルス感染症	帝王切開

短期間の入院でも、
入院時の差額ベッド代や
休業中の収入減少など、
まとまった額の自己負担費用が
発生することがあります。

※JA共済の共済金支払実績より
(令和4年1月末現在)



JAの新しい医療共済 「メディフル」のご案内

新型コロナウイルス感染症に被害された場合、その後の健康状態によってはご加入いただけない場合があります。医療保障に加入されていない方は、是非、お近くのJAまでご相談ください。



**日帰り入院^{*1}からまとまった一時金を受け取れる
新しい医療保障です。**

新型コロナウイルス感染症により入院や自宅療養等をされた場合も保障の対象となります

これまでの医療保障
日額型
1日目 2日目 3日目
入院日数に応じて
給付金をお受け取り

一時金型

1日目



**日帰り入院を含め、入院1日目から
まとまった一時金をお受け取り!**

入院前から退院後まで、さまざまな費用にお使いいただけます。

例えばこんな費用に充てることができます!

入院前	入院中	退院後
検査・通院	治療・手術	通院・投薬・リハビリ
入院に向けた日用品の購入	食事代・差額ベッド代	快気祝い
逸失収入(休業中の収入減少、残業手当等)		

入院における
自己負担費用と
逸失収入の
総額の平均は
30.4万円です。^{*2}



ご加入

【ご契約例】 ●共済金額30万円 ●共済期間:終身 ●共済契約の型:4回型 ●先進医療保障:あり

治療保障	治療共済金 ^{*3} : 30万円 (1回の入院 ^{*4} につき1、30、60、90日目ごと)	総受取額 120万円
	【お支払い例】90日間入院をされた場合 30万円 30万円 30万円 30万円 1日目 30日目 60日目 90日目	
先進医療保障 ^{*5}	先進医療共済金: 1回あたり技術料相当額(通算2,000万円まで) 先進医療一時金: 1回あたり先進医療共済金の額×10%(上限30万円)	一生 生涯 保障

*1 日帰り入院は、入院基本料の支払いの有無などにより判断されます。

*2 生命保険文化センター「令和元年度生活保障に関する調査」より、自己負担費用は、治療費・食事代・差額ベッド代に加え、交通費(見舞に来る家族の交通費も含む)や衣類、日用品などを含む。高額療養費制度を利用した場合は利用後の金額。

*3 治療共済金の通算支払回数、共済期間を満して100回となります。治療共済金を100回お支払いした場合、ご契約は消滅します。

*4 お支払いの対象となる最初の入院の退院日の翌日以後60日以内に再度入院された場合は、入院の原因にかかわらず、これらの入院を1回の入院とみなします。

*5 先進医療とは、療養を受けられた時点において厚生労働大臣が定める先進医療をいいます(一定の施設基準があります)。先進医療共済金の額は、先進医療にかかる技術料が1万円以上の場合には技術料の額、1万円未満の場合には一律1万円となります。

この資料は概要を説明したものです。ご検討にあたっては、「重要事項説明書(契約概要)」を必ずご覧ください。また、ご契約の際には、「重要事項説明書(注意喚起情報)」および「ご契約のしおり(約款)」を必ずご覧ください。

詳しい情報はホームページをご覧ください

JA共済ホームページアドレス <https://www.ja-kyosai.or.jp>

21481020332

JA通信水郷つくば 発行/水郷つくば農業協同組合 〒300-0833 茨城県土浦市小岩田西1丁目1番11号/TEL 029-822-0534(代
第39号・令和4年4月8日 発行人/池田 正 編集/総務企画部 総務課 印刷/朝日印刷株式会社

<https://ja-sgt.or.jp/>