

## 収量的には苦戦も味に自信あり！ 千代田梅部会目ぞろえ会を開催

5月23日、千代田梅部会がかすみがうら市中佐谷の千代田梨選果場で目ぞろえ会を開催しました。目ぞろえ会には千代田梅部会員のほか、JA役職員、JA全農いばらき、加工業者、土浦地域農業改良普及センター職員ら約25名が参加し、選果・出荷規程の確認、出荷規格の統一を図り、初出荷のための選果を行いました。

冒頭、岡野逸雄部会長は「3月の満開の時期に雪とそのあとの霜の被害で収量的には昨年に比べて少なく、肥大も遅れています。天候は回復してくると思うので、実の肥大は期待したいです。味については、昨年同様良いものが出来ていました」と話しました。

千代田梅部会は部会員が14名、主に「白加賀」「露茜」「加賀地蔵」「石川一号」を8ha生産、カリカリ梅、梅シロップ、梅干し等に使用されています。加工業者は「私の知る限り「加賀地蔵」は千代田でしか生産されておらず、ここでしか収穫できない梅、品質も良く、こだわりの梅干しとして販売させてもらっている」と評価されています。

昨年は22トン出荷されており、5月下旬から6月末まで県内市場を中心に出荷されます。



## 長野トツプセールス

4月25日

池田正組合長をはじめJA関係者および全農関係者が株式会社R&Cながの青果を訪問しました。長野県連合青果株式会社と株式会社長印が令和4年4月1日に合併し、株式会社R&Cながの青果が誕生しました。

JA水郷つくば管内からもれんこんをはじめ、梨や糸三つ葉等数多くの青果物が出荷されています。

池田組合長は「新会社の設立おめでとうございます。水郷つくば管内かられんこんをはじめ多くの青果物が出荷されています。今後とも農業所得向上に向けて、精一杯販売をお願いいたします」とあいさつし、新会社設立をお祝いするとともに、協力を呼びかけました。



## 筋膜リリース教室

5月13日

JA水郷つくばは、土浦市小岩田の同JA本店で組合員や地域住民、職員を対象に筋膜リリース教室を開催した。4月下旬から7月上旬まで筋膜リリースやストレッチ・呼吸法教室が組合員や地域住民、職員の健康増進やJA事業のPRを目的に全11回開催されます。本教室を通じて、地域住民や組合員とJA職員が交流を図り、JAファンを作ることを目指しています。

この日参加したのは13名で、ほとんどが筋膜リリースを初めて体験、参加した職員は「テニスボールを使って身体をほぐすのは初めてで、イタタと悲鳴を上げながらやっていましたが、身体が軽くなってきた気がします。担当地区の組合員さんにもお勧めして、交流を深めていきたいです」と話しました。

同JAでは、自己改革における組合員や地域住民との対話活動の強化の一環として、ヨガ教室等も開催しており、今後も組合員や地域住民と交流を持つイベントを開催します。



## 利根町へ 米農家独自支援のお礼訪問

5月27日

21年産の主食用米作付生産者に独自支援を行った利根町へ池田正組合長、油原常務理事、利根町選出の役員らと表敬訪問を行い、今回の独自支援についてのお礼を述べました。

訪問に際し池田正組合長は「JAでも出荷された米に対して次期作支援を行いました。行政でも支援していただきお礼を申し上げたく訪問させていただきました。今後とも地域の農業を発展させていきたいと思っております。ぜひとも地域の農業を支援させていただきます。」とお礼を述べました。

佐々木利根町長は「話し合いをしないとわからないこともあります。みんなでできる方法を話し合って、地域の農業を前に進めていきたいと思っております」と話しました。

訪問では、イボ草やイノシシ、ミドリガメ等の外来種の問題等、農業情勢についても話し合いをしました。

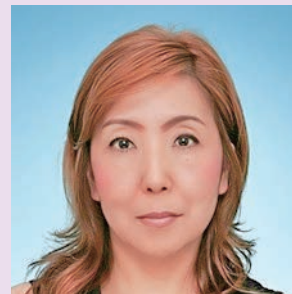


## 令和4年度「税制改正等研修会」の開催について

●日 時：令和4年 6月29日(水) 午後3時～

●場 所：JA水郷つくば 本店 2階 会議室  
(住所：土浦市小岩田西1丁目1-11)

●研修内容：令和4年度版 **税制改正Q&A**  
(全中 発行書籍を使用)



税理士法人 BLUE  
藤田 雪絵 先生

### ①土地・住宅税制について

住宅ローン控除の改正、既存住宅に改修を行った場合の税額控除の見直し、住宅取得資金贈与にかかる非課税特例等

### ②固定資産税関連について

農地・宅地等の固定資産税の計算と固定資産評価額、新築住宅および認定長期優良住宅・特定の改修工事にかかる固定資産税の減額特例等

### ③消費税の仕組みと近年の改正について

適格請求書等保存方式(インボイス制度)、適格請求書発行業者に関する改正、不正還付を防止する特例の創設等

### ④その他

電子取引に対する「電子データ保存」の義務化、相続登記の義務化、個人住民税における合計所得金額に関する規定の整備等

**申込締切日：6月24日(金) どなたでも参加できます。**

### 参加申込・不動産に関すること・リフォーム

水郷つくば農業協同組合 経済部 資産管理課 不動産管理センター

〒300-0833 土浦市小岩田西1丁目1番11号

TEL 029-824-8133 FAX 029-823-2119

E-mail ja-sgt.fudosankc@ja-ibaraki.jp

## 無料 年金相談会

7/9 <sup>土</sup>  
9:00~15:00

会場：美浦支店

住所：稲敷郡美浦村郷中2661-3

TEL：029-885-0125

担当：木村

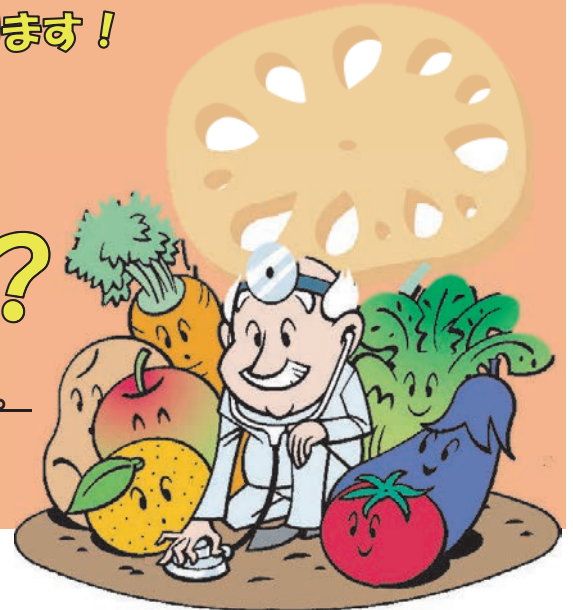




“土の健康診断”であなたの施肥・栽培が変わります！

# JA 土壌診断を 受けてみませんか？

土壌診断とは、ズバリ「土の健康診断」の事です。  
人間と同様、作物も栄養が多すぎても、少なすぎても健康には育ちません。



## 土壌診断の目的

その1

土壌養分の過不足がわかり、  
作物の収量・品質が安定・向上します。

基準より多い養分は減らし、少ない養分は増やすことで最適な土壌バランスに近づけることが可能となります。

その2

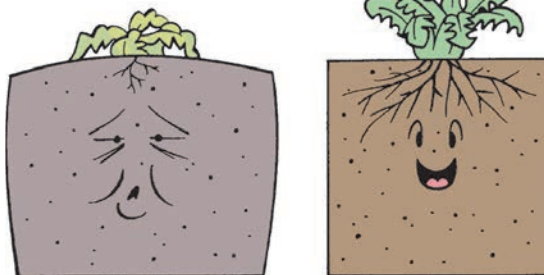
土づくり資材等の  
適切な投入量がわかり、  
施肥コストが減らせます。



その3

地球の環境保全に貢献します。

リン酸、カリなどの養分が蓄積した圃場では、せっかくの施肥も無駄になるし、作物の健康にも影響するんだ。



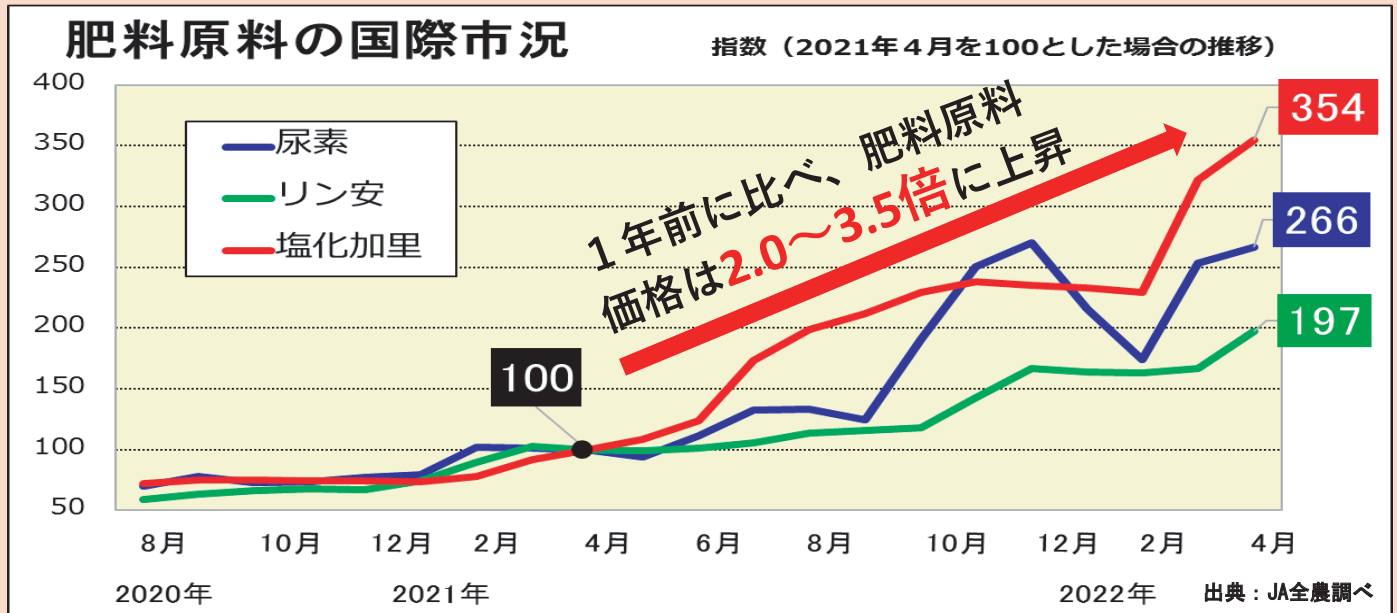
診断結果をもとに健康な土に生まれ変われば、施肥量を減らしても収量・品質はそのままか、それ以上が期待できる！

# 土壌診断を受けて 施肥コスト削減に繋がしましょう

# 肥料の価格が値上がりしています

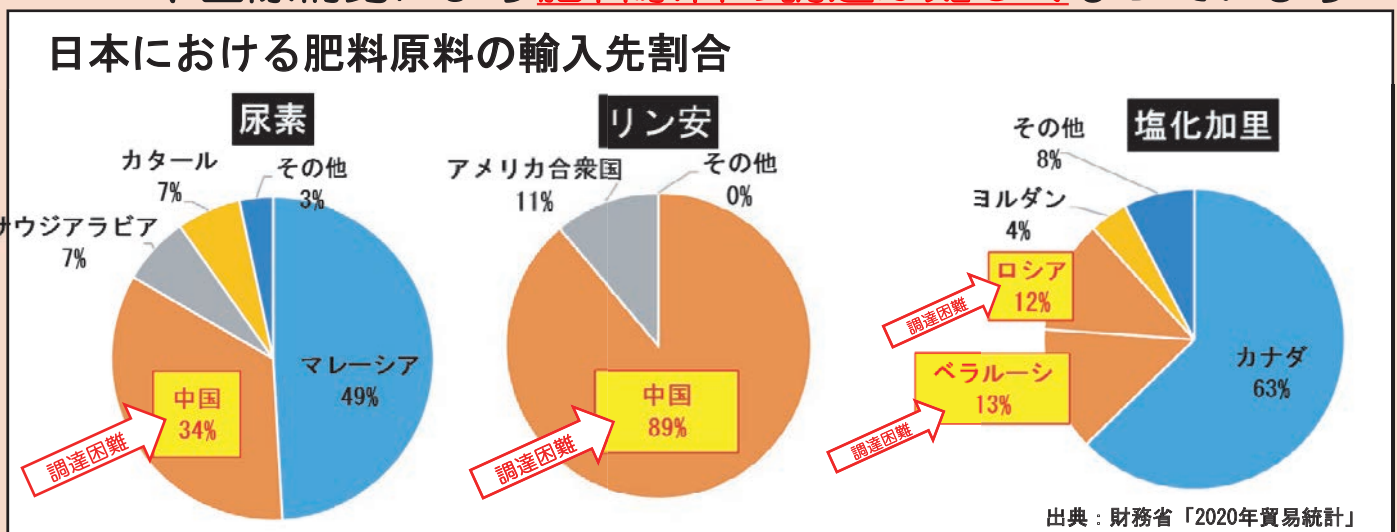
## POINT 1

穀物需要の上昇などから、肥料の需要が高まっており、**世界的に肥料原料の価格が大幅に上昇**しています



## POINT 2

中国やロシアなど、産出国における肥料原料の輸出規制や国際情勢により**肥料原料の調達**が難しくなっています



※ JAグループでは、引き続き、調達先の変更等により原料の確保に努めます

## POINT 3

JAグループでは、農家組合員様からの予約注文に基づき**肥料の安定供給に努めます**

- ・ 予めご予約いただいていないご注文には対応できないこともあります
- ・ 原料価格の高騰により、銘柄によっては当初価格よりも値上げで供給せざるを得ない場合があります

※納品時期の調整や使用原料の変更などの発生によりご不便・ご迷惑をおかけすることもあります。何卒ご容赦いただきますようお願いいたします

水田周辺の雑草に飛来。

- 水田周辺の雑草には、ホソハリカメムシやトゲシラホジカメムシ、アカスジカスミカメなどが生息。

- ◆ 水稻の出穂に伴い水田内に侵入して、穂を吸汁加害する。
- ◆ 出穂2週間前の畦畔の除草管理：カメムシ類の生息場所を減少させる。
  - 水稻の出穂期を迎えるにあたり、出穂前の斑点米カメムシ類の生息場所である畦畔や水田周辺等の除草は出穂の2週間位までには必ず実施する。
- ◆ 出穂直前の除草：畦畔等に生息しているカメムシ類を本田に追い込む恐れがあるので避ける。
- ◆ 出穂期以降：畦畔等の雑草が穂（実）を付けないように管理する。（まめな草刈り）

## 6～7月には種・植付けする(できる)野菜など

(果菜) トマト、キュウリ、カボチャ



(根菜) ニンジン、サツマイモ



(葉菜) ブロッコリー、カリフラワー、キャベツ、コマツナ、シュンギク、ホウレンソウ(雨よけ)、チンゲンサイ、アスパラガス、ネギ、ニラ、ネギニラ



(豆類) エダマメ、大豆



## 家庭で“旬”を楽しむ～キュウリの保存方法～

- ◆ 夏の暑気払いに役立つみずみずしい野菜“キュウリ”の旬は夏(5～8月)

### 【キュウリの豆知識】

- 原産地はインド：ヒマラヤ山脈。
- 語源：黄瓜(きうり)で、普段食べている緑色のものは黄色く熟れる前の未熟果。

### 【おいしいキュウリはここが違う!】

- 痛そうなほどイボがとがっているものが新鮮(イボの少ない品種もある)
- イボが中央部に多いものは、まっすぐ伸びてよく太り、お



- いしく育つ。イボが中央部に多いものはリン酸が良く効いて受精が順調で、タネ(種子)がまんべんなくできている。
- \* まっすぐに育ったおいしいキュウリ：縦に切って比べてみよう。
- 首から先まで左右にタネがよくできている。
- タネとタネの間の白い芯が途切れず走っている。：カリが効いている。
- 表皮内側のグリーンがすっきりした線になっている。：窒素が効いている。

### 【美味しさを保つ保存方法】

キュウリは成分のほとんどが水分なので、食感も味もぎたてのみずみずしさが命。新鮮なうちに食べるのがベスト。しかし、冷やし過ぎは禁物。

- \* 生(冷蔵)：キュウリは、寒さと乾燥が苦手。冷蔵庫で保存する場合は乾燥しないようにポリ袋に入れて野菜室に保存するのが長持ちのコツ。寒い時期であれば常温も可能。
- \* 冷凍保存：1本ずつラップに包んだキュウリを冷凍用保存袋に入れて口を閉じ、冷凍庫で2～3週間保存可能。使う際は、半解凍状態で酢の物や和え物などの調理がおすすめ(その際、水分を良く切ることがポイント)

### ◆ 野菜に低温障害が発生する温度と症状

- \* 保存に適した温度帯と保存場所 (JA通信令和4年2月号に掲載)
- \* 低温障害：トマトやナス、ピーマン、カボチャ、キュウリ、サツマイモなどの暑い地方で育った野菜は、低温貯蔵では傷みや「低温障害」(野菜が水っぽくなったり、果肉が変色・変形したりしてしまう状態)となる。

### 野菜に低温障害が発生する温度と症状

種類	低温障害を起こし始める温度	症状
トマト(未熟なもの)	12～13.5℃	追熟不良、腐敗
アボカド	5～11℃	追熟不良、果肉の変色
カボチャ	7～10℃	内部褐変、腐敗
サツマイモ	10℃	内部褐変、
オクラ	7.2℃	水浸状斑点、腐敗
キュウリ	7.2℃	ピットティング、水浸状軟化
ナス	7.2℃	ピットティング、ヤケ
ピーマン	7.2℃	ピットティング、褐変

\* ピットティング：クレーター状の陥没ができ、品質劣化、栄養価低下などの問題が起こること

(執筆：茂垣)

農薬使用の際は、ラベルの記載内容を守り、周囲への飛散に注意して散布しましょう。

### 営農相談室

グリーンショップを拠点に営農相談を受け付けています。お気軽にご相談ください。



## 農業は“いのちを育む” 生命産業である

### 【気象情報：気象庁 4月19日発表】

- ◆5～7月：暖かい空気に覆われやすく気温は高く、降水量はほぼ平年並み。
- ◆6月：曇りや雨の日が多い
- ◆7月：月の前半に曇りや雨の日が多く、後半は晴れの日が多い

### レンコン

①ほ場見回りを徹底して行い、ほ場ごとの生育状況や栽培ポイントを把握し、基本技術を励行する。

- 芽まわしを徹底して行う。
- 水を切らさない。
- ウキクサと雑草は、立葉の生育と分岐茎の発生を遅らせるので徹底して防除する。
- イネネクイハムシは6月下旬から7月中旬が防除適期で、トレボン粒剤が収穫14日前まで3回以内使用できる。

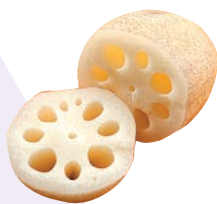
②褐斑病対策を徹底する。

褐斑病は令和2年、3年の作柄に大きな影響を与えた。当病害は、曇雨天の続いた後や台風など強い風雨があると広域で大発生する。

- 病原菌のカビは被害茎葉などで越冬し、4月下旬頃から胞子が飛散し始める。
- 発病には高温多湿の条件が適し、露地栽培では早いと6月中旬頃から発病が認められることもあるので、風通しの悪い谷津田(やつた)や床立ちのレンコン田をよく見回り、早期発見・早期防除に努める。
- 防除薬剤はトップジンM水和剤とトップジンM粉剤DLが収穫前日まで使用できる。使用回数は各々3回以内である。実際の防除にあたっては、トップジンM水和剤またはトップジンM粉剤DLのどちらかで防除するが、両薬剤は同じ成分(チオファネートメチル)であるので、使用回数は合わせて3回以内を厳守する。

③6月は立葉が増え、7月中旬から8月上旬には茎葉繁茂期を迎える。そこで、肥料吸収量を良くして立葉を健全に育て、地下茎の主茎や第一次分岐茎の生長肥大を早めておく。

- レンコンの窒素、リン酸、カリの吸収量が増加するのは7月中・下旬から8月中・下旬なので、7月中・下旬までに最初の追肥を行う。
- 収量増加の期待できるケイ酸加里プレミアム34やケイカリンプラスの追肥も有効。



④異常高温に備える。

- レンコンの生育適温は、茎葉25～30℃、レンコンの着生・肥大で25℃前後である。
- ほ場見回りをていねいに行い、水温や地温が30～35℃を上回るようであれば、水の掛け流しを行って温度管理に努める。その際、水を切らさないように注意する。

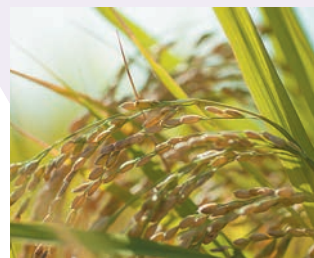
### 水稻

(1) 穂肥

◆穂肥：イネに栄養(窒素)を供給し、光合成が活発になり、品質・収量を高める。

◆施用する時期による効果(相違点)

- 出穂期に対して早い時期の穂肥：穂が大きくなる(もみの数が多くなる)が、玄米は小さくなりがち(千粒重が軽くなる)で倒伏しやすくなる。
- 出穂期に対して遅い時期の穂肥：穂が小さくなる(もみの数が少なくなる)が、玄米は大きくなる(千粒重が重くなる)。倒伏が少ない。



【穂肥の施肥量の基準：10a当たりkg(成分量)】

- ◆コシヒカリ：窒素1～2kg
- ◆あきたこまち、ふくまる：窒素2～3kg
- ◆飼料用米：窒素3～4kg

【穂肥時期の目安：出穂期前】

- ◆コシヒカリ：15日前ころ(幼穂長3cm程度)
- ◆あきたこまち：20～18日前ころ(幼穂長3mm～1cm)
- ◆ふくまる：18日前ころ(幼穂長5mm～1cm)
- ◆飼料用米：20日前ころ幼穂長(3～5mm)

【イネの生育と穂肥：葉色版の活用と施用時期・施用量】

◆コシヒカリ、あきたこまち、ふくまる

- 生育が順調(葉色板4.0)：基準量を品種別の追肥時期に合わせて施用する。
- 分けつが少なく、葉色が淡いとき(葉色板で3.5以下)：施用時期を早くし、量も多めにする。
- イネの生育が旺盛で分けつが多く、葉色が濃いとき(葉色板で4.5以上)：基準の施用時期より遅くし、施肥量も少なめにする。

◆飼料用米

- 主食用品種より生育が旺盛のため、積極的に穂肥(10a当たり窒素成分で3～4kg)を行う。

(2) 斑点米カメムシ類対策(畦畔の除草管理)

【加害の実態と畦畔除草】

◆水稻の出穂期が近づくと・・・

- 大型で加害能力が高いクモヘリカメムシやイネカメムシが

# イネ紋枯病対策

近年、イネ紋枯病の発生・被害の進展が、県内の広範囲の水田で拡大しています。発病進展に十分注意してください。

## 【伝染源】：被害株にできた菌核が翌年の伝染源

- 収穫後、被害株に形成された菌核はほ場で越冬し、翌年の代かき時に田面水に浮上する。
- そして、移植されたイネ株に付着し、発病に適した温度条件（平均気温22～23℃）になると菌核から菌糸を伸ばして感染する。
- 感染拡大は菌糸で行われるため、密植や多肥栽培の茎数過多で発病しやすく、7～9月の高温多湿で発病が進展する。

## 【一般的な発病進展】

- 発病：6月下旬～7月上旬ころ：水田内で発病株が増加拡大（水平進展）。
- 進展：出穂期近くから出穂後からは上位の葉鞘へ発病が進展（垂直進展）
- 第3葉鞘より上位に発病が見られるほど減収が大きく、また、強風雨や台風などで株が倒伏するとさらに被害が甚大となる。

## 【防除】

◆**発病の確認**：前年に発病が多かったほ場や常発ほ場、飼料用米など多肥栽培のほ場では、発病状況をよく確認する。特に、出穂後の発病進展には十分注意する。

### ◆栽培管理

- 中干を徹底して根張りを良くし、適正な茎数の確保に努める。出穂後は間断かん水を継続する。
- 湿田で発病進展している場合は、収量に影響しない程度に収穫期の落水を早めにし、上位葉鞘への被害進展を抑制する。

### ◆早期防除に努める

- 防除時期：幼穂形成期～乳熟期  
発病後の早期に防除するほうが効果的。発病ほ場

では出穂後に発病好適条件が続くと上位に進展するので、追加防除が必要となる。

- 発病後は水際に近い下位葉鞘から発現し次第に上位葉鞘に進展するため、薬液の散布は下位葉鞘までかかるようにていねいに。
- 前年に発病が見られたほ場では、発病しやすい傾向があるため、特に注意して発病の確認と早期防除を徹底する。

## 水稲生育中の紋枯病の主な防除薬剤（令和4年5月20日現在）

薬剤名	希釈倍数	使用時期/使用回数	分類
モンカットフロアブル	1,000～1,500倍	収穫14日前まで/ 3回以内	7
モンセレンフロアブル	1,500倍	収穫21日前まで/ 4回以内	20
バリダシン液剤5	1,000倍	収穫14日前まで/ 5回以内	U18
モンガリット粒剤	3～4kg/10a (湛水散布)	収穫45日前まで/ 2回以内	3
キタジンP粒剤	3～5kg/10a	出穂7～20日前/ 2回以内	6

注1) ドローン等の無人航空機または少量散布専用ノズルを装着した乗用型散布機を用いる場合は、それぞれの農薬使用基準を遵守して使用する。

注2) 粒剤の処理は田水深3cm以上の湛水状態で行い、ムラなく均一に散布し、少なくとも3～4日間は湛水を保ち、7日間は落水やかかけ流しを行いません。なお、キタジンP粒剤は、多発生時には効果が劣ることがある。

注3) 分類欄には、FRACコードを記載しました。同一分類（コード）は作用点が同じなので、連用は避ける。

農薬使用の際は、必ずラベル及び登録変更に関するチラシ等の記載内容を確認し、飛散に注意して使用する。

（執筆：茂垣）



第46回  
農機・生産資材  
大展示会

2022



スイッチ!

あした  
稼ぐ未来へ

会場内での  
食事の提供は  
行いません。

感染状況により  
開催を中止する  
場合があります。

各農機センターに  
お問い合わせ下さい。

7月  
2日(土) 3日(日)  
両日 9:00 - 15:00



ご来場に関する  
お願い!

◀いばらきアマピエちゃん登録はこちら



マスク着用



検温



アルコール消毒

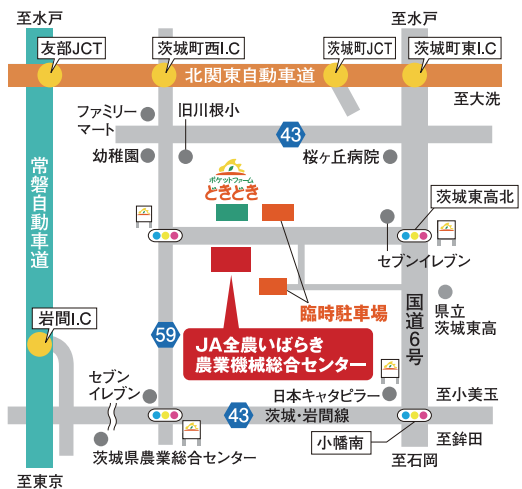
お問い合わせは、各農機センターまでご連絡ください。

【主催】 JAグループ茨城 / JA全農いばらき / 茨城県JA農機技術指導員協議会  
【後援】 茨城県

会場  
ご案内

JA全農いばらき  
農機総合センター 特設会場

茨城県東茨城郡茨城町大字小幡字栗林443-3



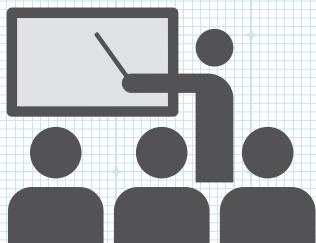
- 周辺道路・駐車場は混雑が予想されます。
- 3日(日)は、比較的ゆっくりとご来観いただけます。

# 理事会報告

第3回 令和4年4月23日(土) 開催

## 協議事項

- (1) 理事報酬額の配分について (案)
- (2) 行政庁提出業務報告書及び連結業務報告書の承認について (案)
- (3) その他



## 報告事項

- (1) 令和4年度コンプライアンスプログラム兼個人情報保護計画及び内部統制整備基本計画 (3月) 報告について
- (2) JA水郷つくば不祥事再発防止策 (3月) 報告について
- (3) 令和4年度新茶推進実績について
- (4) その他

## 霞ヶ浦・新治・千代田

### 梨選果場パート・アルバイト募集

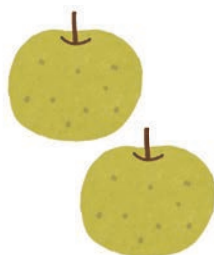
主な作業内容は、生産者が収穫してきた梨を機械にかけて、選別・箱詰めなどの作業が中心になります。未経験の人も安心して働けます。フォークリフト免許をお持ちの方優先。問合せ・申し込みは各支店担当者までご連絡ください。

**時給** 900円

**期間** 7月下旬から 10月中旬まで

#### 問合せ・申し込み

- 霞ヶ浦梨選果場 霞ヶ浦支店  
029-897-0583 担当 和田
- 新治梨選果場 土浦北支店  
029-862-3521 担当 宮本
- 千代田梨選果場 千代田支店  
0299-59-3501 担当 床枝

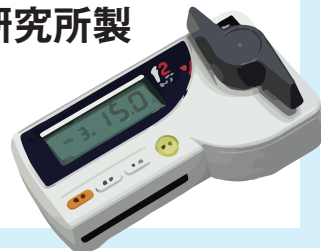


水分計の点検はもうお済みですか？

JA水郷つくばでは水分計の点検を無料で受け付けております。

ご希望の方は、7/15(金)までに新しい電池を入れ、氏名を書いて最寄りの支店までお持ちください。尚、点検は無料ですが、修理は有料となりますのでご了承ください。水分計を清掃の上、ご依頼ください。

※水分計は  
**ケット科学研究所製**  
または  
**静岡製機製**  
に限りです。







お花で送る

# オーダーメイド家族葬



一人ひとりの個性や人生を大切にしたいオーダーメイドの家族葬。

JA水郷つくばでは心温まる家族葬をお手伝い。事前相談で悔いのないお葬式を。

《竜ヶ崎・利根・牛久地区》

《阿見・美浦地区》

《土浦・かすみがうら地区》

## JAホール竜ヶ崎

住所：龍ヶ崎市6007-2  
TEL:0297-62-0052  
FAX:0297-62-0288

## 総合葬祭 こすもす阿見

住所：稲敷郡阿見中央1-3-1  
TEL:029-888-4414  
FAX:029-887-8553

## セレモニーセンター

住所：土浦市並木2-10-32  
TEL:029-821-0121  
FAX:029-823-5130

\* 各会場において新型コロナウイルス感染対策を実施しておりますが、ご来場の際はマスクの着用などご自身での感染症予防をお願い致します。

# 土浦 防犯ニュース



令和4年6月号  
土浦警察署



## 夏期における水難の防止

# 水の事故に注意しましょう

水辺に出かける機会が多くなる夏期（6月～8月）は、水難事故が増加する傾向があります。安全に楽しい夏を過ごしていただくために、次のことに注意してください。

### ◆子供の水の事故を防ぐために

子供の水の事故は、自宅近くの川・池・用水路等身近な場所でも発生しています。保護者の方は、自宅の周辺に危険な場所がないか、お子さんと一緒に確認しておき、子供たちだけで危険な水辺に近付かせないようにしてください。

### ◆魚釣りや魚とり等での水難事故を防ぐために

魚釣り等で海や川等の水辺に行く際は、ライフジャケット・滑りにくい靴を着用する等十分な準備を整え、海岸の防波堤等、立入禁止に指定されている危険な場所には絶対に立ち入らないでください。

### ◆よいこのみなさんへ◆



かわやいけのまわりは あしもとが すべりやすく とてもきけんです。  
みずのじこにあわないために、つぎのことに ちゅういしましょう。

- ☆ いけやぬま、かわなどに、こどもたちだけで あそびにいかない
- ☆ いけやぬま、かわなどの フェンスやさくを のりこえない





# JA水郷つくばパソコン研究会

みなさんこんにちは。パソコン研究会総会は書面議決により全議案可決されました。役員は全員留任ですが、心機一転コロナ禍に対応してWEB定例会と実際の定例会を組み合わせせて運営していきます。

最初に農業青色申告のパソコン農業簿記講座を始めます。会員の大部分の方はマスターしていると思いますが、新規会員を若干名募集しますので、事務局までお問い合わせください。よろしくお願いいたします。

事務局 営農企画課 担当：千野田 電話 029-823-7001  
メール：japc2@dappe.com 小林

定例会予定 WEB予定となっております。

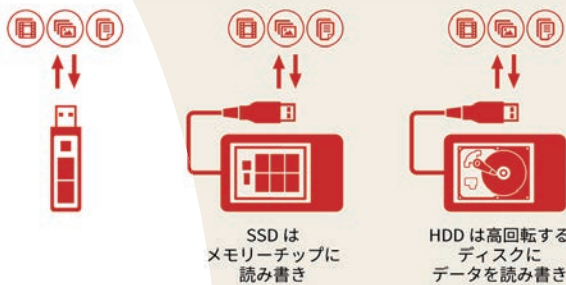
**6月** 7日、14日、21日WEB、  
28日 PCフォーラム発行、農業簿記講座など

**7月** 7日、14日、21日WEB、  
28日 PCフォーラム発行、農業簿記講座など

## 今の特集

## パソコンを高速化しよう

■最近では売られているパソコンでもストレージはHDD（ハードディスク）でなくSSD（ソリッドステートドライブ）がついています。中古のノートパソコンでもSSDに換装されて売られているケースが多いです。



HDDと比較したSSDのメリットは、①衝撃による故障リスクが低い。②読み書きの速度が非常に速い。③動作音が静か。④サイズが小さく軽い。⑤スティック型などデザインの自由度が高い、というような特徴があります。

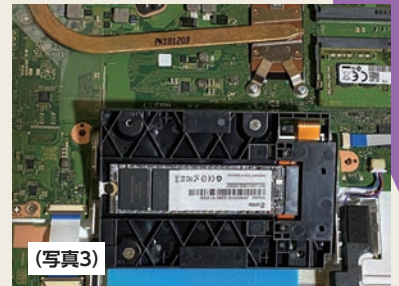
■記憶装置としてついているものがストレージと呼ばれます。デスクトップパソコンでは、3.5インチHDD（HD）、ノートパソコンには2.5インチが装着されています。SSDは2.5インチが主流です。最近ではM.2 SSD（Serial ATAかPCIe）というものがあります。

以下は実際にノートパソコンの裏蓋を空けて、HDDを取り出してSSDに付け替えたところです。

IntelのCPUで言うと、第3世代ころまでのノートPCはメモリーやHDを交換できる裏蓋がそこだけ開くようになっていたのが多かったですが、だんだんと裏蓋全体を開けないと交換できなくなってきました。(写真1)



(写真2) は500GBのSSDを取り付けたところ。(写真3) はSSDと同じサイズのスペースですが、M.2規格のSSDを取り付けたところです。メモリーのように小さく見えます。



古い物を大事にするのは良いことですが、古いパソコンは性能面で劣っていたり、故障のリスクが高くなったりしています。内蔵のHDやSSDを交換する際は、「本当に交換したほうがいいのか」「新しいパソコンに買い替えたほうが良くないか」などを検討した上で計画を進めたほうが良いと思います。



研究会ホームページ



JA広報紙WEB版



## 7月のあなたの運勢

### モナ・カサンドラ

プロフィール  
占いを学術的に解析する「ルネ・ヴァン・ダール研究所」の研究生となり、占星学のロジックを徹底的に解説・探求。コンピュータによるホロスコープ作成の道を拓いた。現在は執筆活動を始め、さらなる占星の研究を重ねている。

#### 牡羊座 3/21～4/19

**全体運** 性急になり過ぎないように行動をセーブして。じっくり取り組みれば好結果に。衝動買いに注意。下旬は勝負強さあり  
**健康運** 食べ過ぎは思った以上のダメージに。運動を  
**幸運の食べ物** ズッキーニ

#### 牡牛座 4/20～5/20

**全体運** 努力の成果が目に見えやすく、やりがいを感じられるとき。新しいチャレンジも吉と出ます。予定は早めに立てて  
**健康運** 目の疲れに注意を。頭痛は甘く見ないで  
**幸運の食べ物** サクラランボ

#### 双子座 5/21～6/21

**全体運** 高め安定運。周囲の協力を得やすくなっています。1人で頑張ろうとせず周りに声をかけて。充実感がアップ  
**健康運** 音楽鑑賞が癒やしに。香りの良いお茶も吉  
**幸運の食べ物** 高原キャベツ

#### 蟹座 6/22～7/22

**全体運** 太陽の恵みを受けて大きな成果が期待できます。気になっていたことを調べたりするのもお勧め。うれしいお誘いも  
**健康運** 友人と過ごす何げない時間が元気回復に  
**幸運の食べ物** スイカ

#### 獅子座 7/23～8/22

**全体運** 上昇運です。一筋縄ではいかないことも諦めずに続ければゴールへと前進。迷ったときには初心に戻って◎  
**健康運** 頑張り過ぎは禁物。休憩を入れましょう  
**幸運の食べ物** トウガラシ

#### 乙女座 8/23～9/22

**全体運** あれこれやりたいことが出てきそう。状況を整理して優先順位をつけて。頼まれ事を引き受けると、そこから開運  
**健康運** スポーツにツキあり。体を動かして  
**幸運の食べ物** エダマメ

#### 天秤座 9/23～10/23

**全体運** 最初は戸惑うことが多そうですが、次第に好転。慌てずゆっくり進めれば望んでいた方へと向かえます  
**健康運** 健康診断は受けて◎。冷えに気を付けて  
**幸運の食べ物** ブルーベリー

#### 蠍座 10/24～11/22

**全体運** ハッピーの気配が。ドキッとすることがあっても冷静に。災いを転じて福となします。臨機応変に動きましょう  
**健康運** 体を動かす前に準備体操を。腰は大切に  
**幸運の食べ物** トウガン

#### 射手座 11/23～12/21

**全体運** うっかり口を滑らせないようにご用心。頼られ過ぎて困る場合。助けてほしいときはあなたからもSOSを出して  
**健康運** 冷たい物の取り過ぎに注意。胃腸をいたわって  
**幸運の食べ物** スルメイカ

#### 山羊座 12/22～1/19

**全体運** 信頼できる人に話を聞きに行つて。明るい兆しが見えています。こうでなければと決めつけて考えないように  
**健康運** ハードなスポーツを楽しめます。散歩も吉  
**幸運の食べ物** ナス

#### 水瓶座 1/20～2/18

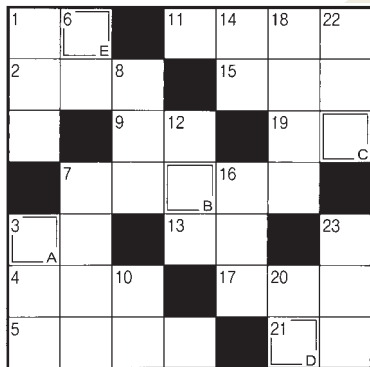
**全体運** もめそうになってもあなたの対応一つでトラブルにせず済ませられます。重要な役割を任せられる予感も  
**健康運** 無理は禁物。ハーブティーでリラックス  
**幸運の食べ物** トウモロコシ

#### 魚座 2/19～3/20

**全体運** 良好です。一つずつ状況が改善していきます。会話の機会を多く持つよう心がけましょう。楽しい発見があるはず  
**健康運** 野菜たっぷりのメニューで元気はつらつ  
**幸運の食べ物** ビーマン

## クロスワードパズル

Q 二重マスの文字をアルファベット順に並べてできる言葉は何でしょうか？



### ヨコのカギ

- 7月の第3月曜日は——の日。国民の祝日です
- お遍路さんが巡ります
- ム子との使い分けが大切
- 開くと花が咲きます
- そうめんをゆでている途中に入れる人もいます
- 泳げない人の強い味方
- 夏の土用の——の日にはウナギを食べると良いといわれます
- 輪島や呼子のものが有名
- 蚕の繭から作る繊維
- 鉄がさびるのはこの化学変化によるものです
- 京都の夏を彩る——祭
- 酔うとこの猛獣になる人も
- 1-1=

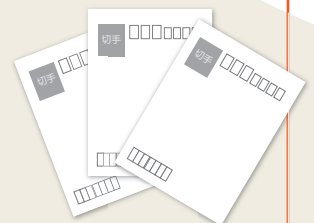
### タテのカギ

- 前の反対側
- 梅雨が明ければ夏本番。——が増します
- 神社で神事に奉仕する女性
- 土用干しをする漬物
- 室素(78%)、酸素(21%)などが含まれます
- 音を聞き取る器官
- 波——を上げて船が進む
- 七夕飾りや短冊をつるします
- カブトムシが集まる木の一つ
- 歌謡曲などの前奏のこと
- 唱歌『夏の思い出』の歌詞に出てくる地名
- 継続は——なり
- 列車を走らせるために敷きます

住所・氏名・年齢・感想をそえて下記の宛先までお送りください。  
※当選者の発表は発送をもって代えさせていただきます。

6/30(木)メ切

〒300-0833 土浦市小岩田西1丁目1-11  
JA通信水郷つくば編集係 FAX 029-824-4086  
E-mail: jatuti.somu11@ja-ibaraki.jp



前号の答え「ラベンダー」でした

JA水郷つくば

定期貯金

SUMMER  
夏やへ

実施期間

令和4年 6.1 [水] - 7.29 [金]

特典

1

〈組合員〉

ご新規50万円毎に500円の  
レインボー商品券を進呈します!!

ただし、1契約者あたりの預入金額は  
1,000万円まで。  
利用者特典は1契約者あたり  
最高1万円が上限。



〈組合員以外〉

ご新規100万円毎に500円の  
レインボー商品券を進呈します!!

ただし、1契約者あたりの預入金額は1,000万円まで。  
利用者特典は1契約者あたり最高5千円が上限。

- ※1. 組合員以外で下記の条件いずれか満たす個人の方も  
組合員と同様の特典内容となります。  
(いずれの条件も新規契約・既取引を含む)
- 当JA発行のJAカード(クレジットカード) 保有の方
  - 当JAに年金振込をご指定の方【57歳以上の予約含む】
  - 当JAに給与振込をご指定の方
- ※2. 組合員加入には、一定の条件があります。詳しくは  
お近くの支店窓口、担当者までお問い合わせください。

- 預入対象：個人の方
- 預入金額：新規50万円以上1,000万円以下
- 預入期間：1年
- 取扱媒体：通帳式(総合口座通帳または定期貯金通帳)  
※複数店舗での開設は不可

\*すでに当JAにお預けいただいている定期貯金の満期金、または中途解約  
資金による振替(当該資金の現金による払出後の預け入れを含む)、ATM  
からの預け入れは本キャンペーンの対象外となります。

\*この貯金は、相続や差押など当JAがやむを得ないと認める場合を除き中途  
解約することはできません。中途解約される場合には、所定の中途解約利  
率が適用されます。

\*やむを得ず中途解約される場合には、契約時にお渡しした商品券相当額を  
ご返却いただく場合があります。

\*当JAで実施する他の商品との併用はできません。

\*金利環境等の変化により、取扱いを中止させていただく場合があります。

\*合計販売額50億円に達した時点で販売終了となります。

特典

2

さらに

- ① JAカード ② 給与振込  
③ 年金振込(予約可 57歳以上)

いずれかの新規申し込みで  
500円のレインボー商品券を1枚進呈  
します!! 期間中お一人様1枚限り

