

## マッシュルームの季節到来

美浦村の芳源マッシュルーム株式会社美浦プラントではマッシュルーム栽培が行われています。千葉で培地を作り、美浦プラントで周年栽培・収穫されます。肉厚で固い品種を扱っており、サラダはもちろん、お味噌汁に入れても美味しいマッシュルームです。収穫が全て終わった菌床はJAで扱っている堆肥「マッシュソイル」として活用されています。





# 葉梨法務大臣を表敬訪問

「外国人材の活用制度現行制度を重視した拡充を要請」

葉梨康弘法務大臣を表敬訪問し、農業を含めた人材不足の国内産業に大きく貢献している外国人技能実習制度の見直しを検討する際に、現行制度の強みを重視した実習生がより安心して働けるための制度の拡充を要請しました。

現行制度は、実習生本人が望めば『特定技能』の1号に移行することができ、在留期間最長5年まで雇用可能と人材確保の見通しが立てられる日本独自の強みを有しております。現行制度が築いてきた実習生のための安定的な労働環境を確保する視点がかかせません。



8/16

8/23

8/27

## 外国人実習生受入に向け、現地訪問！

タイのウドンターニに赴き、受入農家2名及び池田組合長、外国人研修生担当職員3名は令和5年2月の実習生受入のため、現地面接を行いました。面接会は現地と受入農家7名がいるJA営農事業本部をWEBで結び行いました。面接では日本に来てやりたいこと、楽しみなこと、実習期間3年を経て今後の人生プラン等の質問、体力テストを行いました。

今回の現地訪問で採用される研修生は9名で令和5年2月よりレンコン農家を中心に派遣されます。



## 国光あやの議員 総務大臣政務官に就任

茨城6区選出で農政連推薦の国光あやの衆議院議員が、第2次岸田内閣で総務大臣政務官に就任されました。今後の農政に関するご活躍に期待します。





# 千代田梨豊水・恵水目ぞろえ会

9/1

J A水郷つくば千代田梨選果場利用部会は、かすみがうら市中佐谷の千代田梨選果場で豊水及び恵水の目ぞろえ会を開きました。目ぞろえ会には部会員をはじめ、市場関係者、土浦普及センター、J A職員ら約60名が参加し、色や大きさ、実際に食べてしゃり感や味を確認しました。

恵水は茨城県の推奨銘柄で、昨年までは個選での出荷となっていました。出荷数が増えてきたので、今年からは共選での出荷となります。

川上幸男千代田梨選果場利用部会長は「豊水については、玉伸びが心配だったが、適度な雨と好天に恵まれ、大きさ、糖度ともに高い、今年の豊水は収穫しても重みがあり、中身も充実しています。また、恵水も茨城のブランド商品として出荷され、糖度が高く、しゃり感があり、豊水に負けず劣らず美味しい」と自信を持って話していました。



9/9

## 千代田の梨で看護師さんにエール

J A水郷つくば千代田梨選果場利用部会は、土浦協同病院（土浦市）にかすみがうら市の千代田地区産の豊水を贈呈しました。同部会の川上幸男部会長と油原正明総務・営農担当常務理事らJ A役員が訪問、地域のためにコロナウイルスに立ち向かっている医療従事者を労うため、豊水20ケース（200キロ）を無償で提供しました。

同部会の川上幸男部会長は「コロナ禍で看護師さんをはじめ、医療関係者の方々が大変忙しく働いているのを目にして、協同病院の皆さんが少しでも疲れを癒していただければと出荷者全員が意見を統一して送らせていただきました。今年の梨は災害もなく美味しく出来ています。激務であると思いますが、くれぐれも健康に留意してがんばってください」とエールを送りました。

河内敏行協同病院長は「すばらしい大きな梨をありがとうございます。昨年も心遣いをいただき、感謝しています。職員も非常に苦労しています。みんなで分け合っていたできます」とおっしゃいました。



千代田産の梨「豊水」の贈呈の様子





# JA水郷つくば杯少年軟式野球大会 26チームが熱闘



9/17



9/18

JA水郷つくばは、第6回JA水郷つくば杯少年軟式野球大会を開催しました。

2年ぶりに6回目の開催を向かえ、参加チームは管内の26チームで、17日に予選会、18日に予選を勝ち残った8チームが雅電設ファミリール球場新治（かすみがうら市）で決勝大会を行いました。

決勝大会は8チームが2ブロックに分かれて各2試合ずつ戦い、勝率及び得失点差で順位を競いました。3チームが2戦全勝で並び、計38得点0失点だった霞ヶ浦南スポーツ少年団が2大会連続で栄冠に輝きました。また、最優秀選手賞1名、優秀選手賞2名が選出され、上位8チーム・3名の優秀選手には管内産の「ふくまる」玄米やれんこん、梨、協賛会社からスポーツ用品等が贈呈されました。

JAでは「くらしの活動」の一環として地域に貢献した活動を行っており、少年野球を通じて青少年の健全育成を図っています。



## 第6回 JA水郷つくば杯 少年軟式野球大会 (2日目 勝敗・順位表)

	勝数	負数	分数	失点	得点	順位
1 駒津ヤンキース	1	1	0	5	15	4
2 本郷イーグルス	2	0	0	2	16	3
3 都和ビーバース スポーツ少年団	1	1	0	14	7	5
4 龍ヶ崎 ハリケーンズ	0	2	0	20	3	6
5 霞ヶ浦南 スポーツ少年団	2	0	0	0	38	1
6 土浦 オールスターズ	0	2	0	34	2	8
7 牛久中根 サンダース	2	0	0	2	24	2
8 土浦KK ベースボールクラブ	0	2	0	28	0	7



熱闘を制した霞ヶ浦南スポーツ少年団

自分たちが食べる食料は、できるだけ自分たちの国でつくる  
こく しょう こく さん

# 国消国産

推します、国消国産。

梅澤美波

久保史緒里

山下美月

秋元真夏

与田祐希

宮藤飛鳥

与田祐希

日本の未来を支える農業。乃木坂46は、JAグループの「国消国産」を応援します。

メンバーが生産現場で奮闘する動画を公開中!  
楽しんで学べるコンテンツがたくさん! ぜひアクセスしてください!

乃木坂46 国消国産

JAグループ  
耕そう、大地と地域のみらい。

46  
乃木坂

# 令和5年4月採用正職員募集要領

水郷つくば農業協同組合

## 1. 採用人員

高卒以上 5名程度

## 2. 応募資格

- 高等学校以上の卒業者（卒業見込みを含む）で、平成4年4月2日以降生まれの者
- 第一種普通自動車運転免許を取得している者（入組までに取得見込みを含む）

## 3. 応募方法

必要書類を本店総務企画部総務課宛て本人持参または郵送してください。

## 4. 必要書類

- (1) 受験申込書  
※必ず本人のメールアドレスを記載してください。記載がないとWEBテストを受験することができません。
- (2) J A水郷つくば所定の履歴書  
（自筆、3か月以内の上半身写真貼付、年齢は満年齢で記入すること）
- (3) 学業成績証明書
- (4) 卒業（見込）証明書
- (5) 返信用封筒（長形3号120mm×235mm、94円切手貼付、表に住所・氏名を記入したもの）  
(1)(2)は当組合ホームページ  
<https://ja-sgt.or.jp/>より取得できます。  
◎応募書類は一切返却いたしません。

## 5. 応募期間

令和4年9月20日(火)～10月31日(月) (必着)  
〒300-0833 土浦市小岩田西一丁目1番11号  
水郷つくば農業協同組合  
本店 総務企画部 総務課  
TEL：029（822）0534 担当：田中

## 6. 選考方法

- (1) 第一次選考（書類）
- (2) 第二次選考（WEBテスト・論文）  
① WEBテスト 令和4年11月10日(木)～18日(金)  
科目：基礎能力検査・性格検査

パソコンやスマートフォンなどの端末で上記期間内に受験してください。

24時間実施可能です。

### ② 論文（郵送）

一次選考合格者にはWEBテストの他、論文を提出していただきます。

返信用封筒にて内容を通知、連絡いたします。

### (3) 第三次選考（面接）

会場 水郷つくば農業協同組合 本店  
土浦市小岩田西一丁目1番11号

## 7. 勤務条件

- (1) 給与等：本組合給与規程の定めによる。  
（令和4年度実績：高卒初任給 156,000円  
短大卒初任給 170,500円 大卒初任給 185,300円）
- (2) 勤務時間：平日 午前8時30分～午後5時  
（昼休み60分）
- (3) 勤務地：茨城県土浦市、かすみがうら市、阿見町、美浦村、牛久市、龍ヶ崎  
市、利根町
- (4) 休日：土曜日、日曜日、祝日、年末年始
- (5) 休暇：有給休暇・・・1年目10日、2年目15日、  
3年目以降毎年20日  
夏期休暇 4日 冬期休暇 2日

## 8. 福利厚生

- (1) 社会保険：労災保険、健康保険、雇用保険  
および厚生年金
- (2) 健康管理：年1回定期健康診断および健康相談
- (3) 厚生施設：生活資金等各種貸付制度 他

### J A水郷つくばの職員採用選考における個人情報の取り扱い

- ① 受験申込に際し提供された個人情報は、採用試験実施に伴う業務のみに使用し、他の目的には利用しません。
- ② 個人情報は、採用試験業務が終了したのちはJ Aの規定に基づき破棄します。
- ③ 個人情報は、試験業務の一部を委託するJ A茨城県中央会に対して試験運営上必要な範囲に限定して提供します。





# 農業者の皆様に記入いただくもの



## 化学肥料低減計画書

### 作付概要

作物名	作付面積 (ha)
〇〇〇	
〇〇〇	
その他	
計	

「令和4年度又は令和5年度の取組」欄のうち、  
取り組めるものに〇を記入してください。

- 2つ以上に〇が付けばOKです。
- これまで既に取り組んでいるものもカウント  
できます(その場合、1つ以上は、**新しい取組**  
または従来の取組の強化・拡大(「◎」で記入)  
を含むようにしてください。)

間

1. 実施する(してきた)取組メニューに「〇」を付してください。
2. 「令和4年度又は令和5年度の取組」には、実施する取組メニューが2つ以上必要です。そのうち1つ以上は、新しい取組、従来の取組の強化・拡大(「◎」で記入)を含むようにしてください。



取組メニュー	前年度までの取組	令和4年度又は令和5年度の取組
ア 土壌診断による施肥設計	○	○
イ 生育診断による施肥設計		
ウ 地域の低投入型の施肥設計の導入		
エ 堆肥の利用	○	◎
オ 汚泥肥料の利用(下水汚泥等)		
カ 食品残渣など国内資源の利用(エとオ以外)		
キ 有機質肥料(指定混合肥料等を含む)の利用		
ク 緑肥作物の利用		
ケ 肥料施用量の少ない品種の利用		
コ 低成分肥料(単肥配合を含む)の利用		
サ 可変施肥機の利用(ドローンの活用等も含む)		
シ 局所施肥(側条施肥、うね立て同時施肥、灌注施肥等)の利用		
ス 育苗箱(ポット苗)施肥の利用		
セ 化学肥料の使用量及びコスト節減の観点からの施肥量・肥料銘柄の見直し(ア～スに係るものを除く。)		
ソ 地域特認技術の利用( )		

私は、添付した領収書(請求書)等記載の肥料(肥料費)について以下のとおり、確約します。

令和4年秋肥又は令和5年春肥として確実に購入し、自らの農業生産に使用します。

※チェック欄にチェックした上で署名してください。

氏名(自署)

(注) 当年の肥料費は、秋用肥料については令和4年6月～10月、春用肥料については令和4年11月～令和5年5月に発注したことを証明する書類(注文票等)と、参加農業者が肥料費を支払ったことを証明する書類(領収書等)または支払い義務が生じていることを示す書類(請求書等)を提出すること。  
なお、肥料の種類、数量、購入費が記載されているものに限る。



# 肥料価格高騰対策のごあんない



～肥料価格高騰に直面する農家の皆様を支援します～

肥料価格の高騰による農業経営への影響緩和のため、化学肥料の低減に向けて取り組む農業者の皆様の肥料費を支援します。



## 支援の対象となる肥料

令和4年6月から令和5年5月に購入した肥料(本年の秋肥と来年の春肥として使用する肥料)が対象です。

## 支援の内容

化学肥料低減の取組を行った上で前年度から増加した肥料費について、その7割を支援金として交付します。

支援金 =

$$\left( \text{当年の肥料費} - \left[ \frac{\text{当年の肥料費} \div \text{価格上昇率} \div \text{使用量低減率}}{\left[ \begin{array}{c} \text{統計データ} \\ \text{を基に決定} \end{array} \right]} \left[ \begin{array}{c} 0.9 \end{array} \right] \right) \times 0.7$$

## 申請に必要なもの

次の2つがあれば申請できます。

- 1 本年秋肥(令和4年6月～10月に注文)、来年春肥(令和4年11月～令和5年5月に注文)の購入価格がわかるもの(注文票など)

〔本年秋肥と来年春肥は、それぞれをまとめて、別々に申請してください。注文票のほか、領収書または請求書が必要です。〕

- 2 化学肥料低減に向けた取組に2つ以上取り組むこと(右のページのチェックシートで申告していただきます。)

右のページを参照



<p>① 化学肥料が足りなくなるということを聞いたのですが。</p>	<ul style="list-style-type: none"> <li>・ 肥料メーカーや輸入事業者の皆様のご努力により<b>当面必要な肥料原料は確保</b>されています。</li> <li>・ 今後も、調達状況を注視して、肥料の安定供給に取り組んでまいります。</li> </ul>
<p>② 化学肥料の使用量を実際に2割減らすことが支援の要件ですか。</p>	<ul style="list-style-type: none"> <li>・ 化学肥料の2割低減に向けて、<b>取組メニューのうち2つ以上</b>行っていたら支援対象となります。</li> <li>・ 選択された取組について、適切にフォローしていきます。</li> </ul>
<p>③ 既に化学肥料の低減に取り組んでいるため、更に低減することは難しい。</p>	<ul style="list-style-type: none"> <li>・ <b>既に取り組んでいるものもカウント</b>します。</li> <li>・ その際は、既に行っている取組の拡大や改善で良いので、<b>新たな取組みを1つ以上</b>行ってください。</li> </ul>
<p>④ 低減に向けた取組をしたいが、準備が必要なのですぐには行えない。</p>	<ul style="list-style-type: none"> <li>・ 本年に取り組めない場合は、<b>来年に取り組んで</b>いただければ結構です。</li> <li>・ 国内資源の利用など体制整備に時間を要する取組は、<b>期間内に取り組んで</b>いただければ結構です。</li> </ul>
<p>⑤ いつ頃までに申請すれば良いですか。また、いつ頃支援を受けられますか。</p>	<ul style="list-style-type: none"> <li>・ 基本的に<b>秋肥、春肥</b>でそれぞれまとめて申請してください。</li> <li>・ 秋肥について、<b>早めに申請</b>いただければ、できるだけ年内に支払えるようにします。</li> </ul>
<p>⑥ 領収書の提出が間に合わない場合はどうすれば良いですか。</p>	<ul style="list-style-type: none"> <li>・ <b>領収書が間に合わない場合は、請求書</b>を提出いただければ、支援金をお支払いすることができます。</li> <li>・ 肥料を購入した農協や販売店に御相談ください。</li> </ul>



農林水産省ホームページにおいて、本パンフレットの解説動画を掲載しておりますので、是非ご覧ください！





## 申請方法



農業者グループで申請してください。申請先や申請期限は、都道府県・市町村、またはお近くの農協、肥料販売店にお問い合わせください。

〔5戸以上のグループで申請してください。農協や肥料販売店などでまとめてグループ申請していただくことを想定しています。〕

※ご相談・申請受付は、  
最寄りの各支店・各営農経済課へ

水郷つくば農業協同組合

## スケジュール



今後のスケジュールは、概ね以下のとおりです。

令和4年8月

事業説明会  
県段階の組織(申請窓口)の体制づくり

令和4年10月頃～

農業者グループからの申請(秋肥分)

令和4年12月頃～

農業者グループへの支援金の交付(秋肥分)

令和5年2月頃～

農業者グループからの申請(春肥分)

令和5年3月頃～

農業者グループへの支援金の交付(春肥分)

# JA水郷つくば 女性部

## JA水郷つくば女性部長 大川ちよの

組合員の皆さま、こんにちは。JA水郷つくば女性部の大川です。

水郷つくば女性部は、JA水郷つくばの合併と同時に、土浦・竜ヶ崎・茨城かすみが合併して、現在部員676名で活動を展開しております。

今回、女性部活動を多くの組合員さんに知っていただく機会を与えていただき感謝いたします。

女性部もコロナ感染拡大により、2年間は休眠状態でしたが、今年度は少しずつ活動を再開しております。

当JA管内の女性の皆さんに女性部に加入していただき、女性同志の輪を広げ、私たちの声をJAに届けるよう活動してみませんか。

「女性が元気になれば、地域も元気になる」を合言葉に和気あいあいと活動をしていきたいと思えます。

多くの女性の皆さんに、女性部に加入していただき、一緒に人生を楽しもうではありませんか。

## 女性部の活動とは

JA水郷つくば女性部は、管内に在住の女性の方なら、どなたでも加入できます。年会費として1000円をお支払いいただけます。

女性部の活動は、竜ヶ崎地区本部・美浦地区本部・土浦地区本部・フレッシュユミズの会の4単位で活動をしており、全体の活動としては、合併当初に「JA水郷つくば女性部交流会」と称して大運動会を行いました。

各地区本部・フレッシュユミズの活動内容は、次のページにご紹介させていただきます。

そのほか、フラダンス教室・お正月用生け花講習会・寄せ植え・フラワーアレンジメント・味噌作り・女性部広報委員による女性部広報紙「つなぐ風」の発行など沢山ございますが、今回は、ほんの一部をご紹介します。させていただきます。

もっと知りたい方・ご不明な点等がありましたら、お近くの支店、または以下の窓口にお問い合わせください。

### 経済部生活課

TEL 029-822-0536

FAX 029-824-6318



## 竜ヶ崎地区 ハム作り

12月に恒例のハムづくりが行われ、一日目はハムの仕込み香辛料を入れた味付けタレに二週間漬け込み、じっくりと味をしみこませます。仕上げは、燻製機に肉を吊らし、桜の木で燻し、一定の温度を保ち出来上がります。美しいハムは正月料理に華を添えてくれます。一緒にいかがですか。



## 土浦地区 フラダンス教室

土浦地区では、12年前から山本幸子先生ご指導の下、月2回フラダンス教室を開催しています。コロナ禍で練習できない時も多々ありましたが、11月には久しぶりのステージが決まり、今は本番に向け練習に励んでいるところです。



## 全地区 交流会

J A水郷つくば女性部では、合併初年度に交流会と称しまして、女性部大運動会を開催しました。今年度は、3年ぶりに交流会を行います。今年度は青空健康教室（ヨガ・呼吸法）を10月25日（火）阿見町総合運動公園10時より開催予定です。興味のある方は見学に来てください。お待ちしております。



## 土浦地区 フレッシュミズの会

女性部の活動と併せて、女性部の下部組織フレッシュミズの会の活動も行っております。現在38名の会員がおり、じゃがいも・さつまいも・玉ねぎの収穫祭、フラワイアレンジメント・ワークシヨツプの開催・味噌作り・旅行など。お子様と共に参加できる企画もあります。



## 全地区 お酢の料理講習会

女性部では、毎年6月に酢のメーカー（大興産業）の協賛を戴き、全地区でお酢の料理講習会を開催しております。今年度はコロナ禍の中、不安はありましたが、密を避け充分注意して行うことができました。各種の酢を使って、ご飯料理から、旬の野菜を使った料理は、各地区大好評で、楽しく学びました。試食は残念ながらその場では出来なかつたのですが、各自家に持ち帰りいただきました。今後も身体に良い酢を使った料理に心がけて生活して行きたいですね。



## 美浦地区 阿見支部 ソフトバレーボール

阿見支部では、毎週月曜日の夜7時からソフトバレーボールをしています。メンバーは、40代から70代まで幅広い年齢層の11名が一緒に汗を流しています。体を動かすことはもちろんですが、みんな笑いながらおしゃべりすることも楽しみです。



### 【保温栽培の心構え】

- 低温期なので、水やりなどで、ビニールトンネルなどを開け閉めする場合は速やかに行う。
- 2月末ごろからは日差しが強くなり、トンネル内の温度が上がるので、適宜注意する。
- 保温資材の上手な使い方については「JA通信令和3年10月号、12月号」を参照して下さい。

## 10～11月には種・植付けする(できる)野菜など

(根菜)：カブ



(葉菜)：キャベツ、ホウレンソウ、リーフレタス、ネギ(秋まき夏どり)、タマネギ、ニンニク



(豆類)：ソラマメ、サヤエンドウ、スナップエンドウ



(トンネル栽培)：ダイコン、ニンジン、コマツナ、ホウレンソウ、ミズナ、シュンギク、チンゲンサイ、リーフレタス



## 家庭で“旬”を楽しむ ～ハクサイの保存方法～

- ◆塩漬けにすると整腸効果がアップ!!  
ハクサイの旬は秋～冬(11～2月)

### 【ハクサイの豆知識】

- 発がん物質を解毒する酵素の生成を活発にし、発がん物質から細胞を守る働きをする“インドール化合物”を含む。
- 塩漬けにすると乳酸菌などの有用な腸内細菌ができ、整腸効果がアップする。

### 【おいしいハクサイはここが違う!】

- 外葉の葉がいきいきとした緑で重みがあり、切り口が白くみずみずしいもの。
- 半割りした場合、葉が隙間なくつまり、フカフカしていないもの。
- さらに、芯が短め(4～5cm)のものは、球の充実が良く柔らかで甘みが出る。キムチにすると、甘みが出やすくナンプラーやアミの塩辛、トウガラシなどキムチ独特の深い

味が染みてまろやかに仕上がる。すき焼き、生でサラダもおいしい。

### 【栽培のワンポイント】

- ◆ハクサイは発芽後、まず外葉が発達し、やがて中心の葉が立ち上がって巻きあい、結球葉が増えて球ができる。
- 葉数の増加は生育初期で1日に0.7～1枚。最盛期では1～1.5枚にもなる。
- 根は深さ1m、幅3mにも広がる。
- ◆外葉と根の活力がハクサイのスピード生育を支える。
- そこで、畝づくりにあたっては良質堆肥と元肥を溝施用して、下層に根がよく伸び活動する土づくり(握ると固まりになるが開くと崩れる)が大切。
- ◆土寄せで、おいしい球を育てる。
- 良質堆肥を混ぜて土寄せし、気相を増やし乾燥させてやることで、窒素肥効を抑え気味にし、球の形成、結球葉の成熟を促す。

### 【美味しさを保つ保存方法】

#### ◆最適保存温度 0℃～5℃

- 寒さに強く、0℃を下回る低温でも成長し、結球しても外葉で球を包めば、マイナス8℃くらいまで耐えられる(晩生種)。
- マイナス4℃以下で凍害が発生し、5℃以上で新芽が伸びる。
- ◆畑で(2月頃まで)：外葉をひもでしばる。
- 霜にあたると糖度が増し、肉質も柔らかくなる。2～3回霜にあたって外葉が柔らかくなる12月中旬頃、外葉を束ねてしばる。

- ◆常温(約1ヶ月)：丸ごと新聞紙で包み、芯を下にして冷暗所に立てておく。半割ハクサイは常温保存できない。

- ◆冷蔵(約1週間)：半割ハクサイの芯をくり貫く。生長点を破壊することで長持ちする。新聞紙やラップに包んで野菜室へ。

- ◆漬けて旬の美味しさをそのまま：塩漬け、甘酢漬け、キムチ、ぬか漬けなどにして保存すると旬のハクサイの美味しさが長く味わえる。

- \*ハクサイは、内側から使うのがおすすめ：収穫後も外側の葉は養分を内側に送り続けるので、生長点のある中心部を取ることで外側も美味しさや栄養を落とさず美味しく食べられる。

農薬使用の際は、ラベルの記載内容を守り、  
周囲への飛散に注意して散布しましょう。



## 農業は“いのちを育む” 生命産業である

### レンコン（優良種ハスの増殖・育成Ⅰ）

#### 【種ハスの増殖・育成ほ場の設置】

レンコンを安定的に生産するためには、適正に管理されたほ場で種ハスを増殖し、そこから優良な種ハスを選別して定植することが極めて重要である。



レンコンは栄養繁殖性の作物で、可食部である肥大茎を種ハスとして栽培しており、生産者自らの選抜・増殖方法で、類を見ない優良種ハスを育成することが可能である。

是非、挑戦してみてください。

#### 【優良な種ハスを選ぶポイント】

- ◆親ハスの形状を見る
  - ・親ハスの形状を見て判別する。
  - ・子ハスはほとんどが短節で、丸く、形状の良しあしの判別が困難。
- ◆種ハスとして適当なレンコン
  - ・まっすぐで節間がつまっており、1～4節目までの形状の揃いが良く、子ハスの肥大が揃っているレンコンを選抜する。
- ◆種ハスとして不適当なレンコン
  - ・節間が伸びているもの、肩がすぼんでいるもの等、その系統本来の形状とは異なる形状のレンコンは、混植や変異の可能性があるので、種ハスには用いず、確実に選別・除去する。
  - ・形状の特徴は、2節目に現れやすいため、特に2節目の形状に注目して選別する。
  - ・親ハスや子ハスの肥大が不均一、病害虫や生理障害が発生している、表皮が青白い等、色が異常な場合も種ハスには用いない。

#### 【種ハス増殖・育成ほ場設置の基本】

- ◆1ほ場につき1系統
  - ・混植のリスクを避けるため、1ほ場で1系統の増殖を基本とする。
  - ・ほ場の周囲に畦畔板（高さ60cmのもの）を設置し、隣接ほ場からの地下茎の侵入を防ぐ。
  - ・やむを得ず同一ほ場で複数の系統を増殖する場合は、系統ごとに畦畔板で仕切り、混植を防ぐ。
- ◆レンコンネモグリセンチウの発生ほ場や周辺で発生しているほ場へ「種ハス増殖ほ場」は設置しない。

### 冬も野菜をつくろう（1） ～保温栽培カレンダー～

保温資材を使うことで、11月ころから栽培できる野菜を紹介する。

#### 【ハウレンソウ】



- ◆は種（種まき）：11月～2月下旬
- ◆収穫：12月中・下旬～4月中旬
- ◆保温方法：ビニールトンネルを播種と同時に被覆し、3月下旬には取り去る。不織布べた掛けをトンネル内に使用する場合は12月下旬～3月上旬。
- ◆栽培のコツ：とう立ちしにくい春まき用の品種を用いる。透明マルチをして、種を1か所に4～5粒、間隔をあけてまく。べた掛けは、間引き収穫を始めた外す。ビニールトンネルは25℃以上にならないように換気する。

#### 【コマツナ】



- ◆は種：11月～2月下旬
- ◆収穫：12月中旬～4月中旬
- ◆保温方法：ビニールトンネルをは種と同時に被覆し、3月下旬には取り去る。不織布べた掛けをトンネル内に使用する場合は12月下旬～3月上旬。
- ◆栽培のコツ：春まき用か周年栽培用の品種を用いる。透明マルチをして、種を1か所4～5粒間隔をあけてまく。べた掛けは間引き収穫を始めた外す。25℃以上にならないように換気する。

#### 【シュンギク】



- ◆は種：11月～2月上旬
- ◆収穫：1月上旬～4月上旬
- ◆保温方法：は種と同時に、不織布のべた掛けとビニールトンネルの被覆を行う。べた掛けは3月上旬に、ビニールトンネルは3月下旬に取り去る。
- ◆栽培のコツ：品種は春まき用か周年栽培用を用いる。透明マルチをして、種を1か所に4～5粒、間隔をあけてまく。べた掛けは3月に入ったら外す。摘み取り収穫の場合は、生育を見ながら追肥をする。

#### 【小カブ】



- ◆は種：11月～2月下旬
- ◆収穫：1月中旬～4月下旬
- ◆保温方法：ビニールトンネルをは種と同時に被覆し、3月下旬に取り去る。不織布べた掛けは12月中旬～2月下旬まで。
- ◆栽培のコツ：透明マルチをして、種を1か所に3粒、間隔をあけてまく。べた掛けは間引き後に外す。間引きは2本残し、玉がくっつきそうになったら1本にすると、1穴で1.5個相当量が収穫できる。



# 水田の土づくりを考える（I）：「有機物の施用効果」

～天候に左右されにくい安定的な高品質米を生産するために～

近年、水田土壌の地力低下が茨城県でも問題となっている。その要因の一つに、有機物量の減少があげられる。

水田土壌では、土壌タイプによって異なるが、全炭素として10a当り平均で約30kgの有機物が減少していく。

そこで、地力の指標となる土壌有機物を中心に「水田の土づくり」を提案する。

## 1 良い土とは

作物が旺盛に生育するには、根が健全に働くことが大切である。根が健全に働くには、土壌が持っている物理性、化学性、生物性が適正に管理されていることが重要である。

### ◆物理性の良い土：土層や作土層の

深さや柔らかさに加えて「水はけが良くて水持ちが良い」という相反する性質を持つ団粒構造の発達した土。

### ◆化学性の良い土：作物

に必要な養分を常に根の周りに用意できる「肥もちが良い土」をいう。

◆保肥力：土壌粒子はマイナスに荷電されていて、土壌水に溶けている陽イオンを電気的に吸着する。これを保肥力といい、その大きさは粘土含量と腐植含量によって決まる。

### ◆生物性の良い土：「生物の餌」が多い土のこ

とで、餌となる有機物の多い土ほど土壌微生物の量と多様性が維持され、緩衝作用、静菌作用などが働き、病害に強い生育を保証する。

◆良い土とは土壌の物理性、化学性、生物性が適正に管理されている土である。

## 2 有機物の施用効果

有機物の土壌還元は、作物に必要な養分循環の視点から必要不可欠であると同時に「良い土」を持続的に維持するための土壌管理技術である。

◆**団粒構造の形成**：お米一粒一粒が集まって「おむすび」を作り、その「おむすび」が集まって構造体を作り上げたような土。

◆土壌に投入された有機物は、土壌微生物によって分解され、その中間分解物などが粘土粒子同士を結び付ける「糊」の役割を果たす。

◆「おむすび」と「おむすび」の間の大きな隙間は水や空気を通しやすく、「おむすび」の中の小さな隙間は毛管作用によって、しっかり水を溜めておくことができる。

◆土壌の物理性を健全に維持するうえでの重要な管理技術である。

◆**養分の供給**：堆肥などの有機物は作物にとって必要な養分や微量元素を含んでいる。土壌に供給されると肥料養分となるとともに土壌微生物の餌（生活エネルギー）になる。

◆このため、微生物が活性化して、有機物の分解が加速され、多くの養分は作物に利用可能な無機態にまで変化する。

◆水溶性の有機物であるフルボ酸は、土壌鉱物中の微量元素を溶解する働きがある。

◆**緩衝能の増大**：土壌粒子はマイナスの荷電を持ち、陽イオンの肥料養分を吸着するが、堆肥や腐植などの有機物も多くのマイナス荷電を持っている。

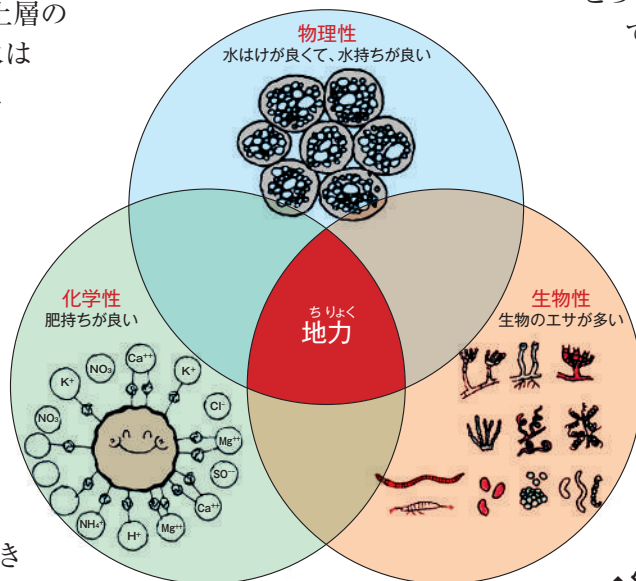
◆これにより、電気的な緩衝作用が働き、土壌のpHを安定的に保つとともに保肥力が高まる。

◆また、有機物があるとリン酸の固定を防止して肥効を高める効果もある。（執筆 茂垣）

◎情報提供に際しまして、茨城県農業改良協会のご協力をいただきました。

◎「良い土とは」「有機物の施用効果」の情報提供につきましては、元東京農業大学 客員教授 小川吉雄氏のご指導を賜りました。

### 良い土の条件



「農業いばらき」2022年8月号



# 特殊詐欺被害の未然防止に向けた 当組合の取組みについて

水郷つくば農業協同組合

当組合では、警察庁等からの特殊詐欺被害の未然防止に向けた取組み要請も踏まえ、一部のお客さまを対象に、下記のとおりJA貯金口座でのお取引を制限させていただくことといたしましたのでお知らせいたします。

全国的に特殊詐欺（振り込め詐欺、還付金詐欺など）が多発する中、昨今は犯罪グループが、ATM操作に不慣れな高齢の方をATMに誘導して多額の貯金を振り込ませるなど、手口も巧妙化し、被害がますます拡大していくことが懸念されています。

今回の取組みは、このような詐欺被害を未然に防止し、お客さまの大切な貯金をお守りするための対策ですので、何卒ご理解を賜りますようお願い申し上げます。



記

## 1 対象となるお客さま

過去1年以上、ATMによる振込および出金のお取引がない満65歳以上の個人のお客さま。

## 2 利用制限について

原則として、上記1に該当するお客様は、JAバンクキャッシュカードを利用した1日あたりのATMのお取引を次のとおり制限させていただきます。

(1) ATMによる振込のお取引がないお客さまは、ATMによる振込ができなくなります。

(2) ATMによる振込および出金のお取引がないお客さまは、ATMによる振込ができなくなります。また、ATMによる出金限度額を上限10万円に制限させていただきます。

## 3 利用制限の開始日

2022年10月20日(木) より随時適用開始いたします。

## 4 その他

対象となったお客さまで、利用制限を希望されないお客さまはお取引のある支店窓口までお申し出ください。

以上

詳しくは、お取引支店の窓口までお問い合わせください。

## 無料 年金相談会

11月5日<sup>㊦</sup> 9:00~15:00

わかくさ支店

利根町中田切146

TEL: 0297-68-2934

担当: 河村

11月19日<sup>㊦</sup> 9:00~15:00

阿見支店

阿見町中央1-3-1

TEL: 029-887-8551

担当: 小泉

12月3日<sup>㊦</sup> 9:00~15:00

竜ヶ崎中央支店

龍ヶ崎市藤ヶ丘6-1-1

TEL: 0297-62-0534

担当: 加藤

※相談会は予約制になっておりますので、事前にお電話でご予約をお願いいたします。



# 理事会報告

第7回 令和4年8月22日(月) 開催

## 協議事項

- (1) 令和4年度仮決算について(案)
- (2) 令和4年度下期重点施策について(案)
- (3) 育児介護休業規程の一部変更について(案)
- (4) 給与規程の一部改正について(案)
- (5) 『JAヘルプライン運営要領』の全面変更について(案)
- (6) その他

## 報告事項

- (1) 令和4年度会計監査人監査計画概要について
- (2) 2者要請検査(県・農林水産省)の実施について
- (3) 令和4年度上期組合員の加入・脱退について
- (4) 令和4年度コンプライアンスプログラム兼個人情報保護計画及び内部統制整備基本計画(7月)報告について
- (5) JA水郷つくば不祥事再発防止策(7月)報告について
- (6) 自主(自店)検査報告(第2四半期)について
- (7) 事務ミス等の発生状況報告(第2四半期)について
- (8) 相談・苦情等対応状況報告(第2四半期)について

## 報告事項

- (9) ㊟反社会的勢力等との取引排除にかかる対応状況報告(第2四半期)について
- (10) 疑わしい取引の届出状況報告(第2四半期)について
- (11) ヘルプライン制度の運用に関する報告(第2四半期)について
- (12) 令和4年度上期現金取扱いクロスチェック実施結果について
- (13) ㊟債権の償却等について
- (14) 子会社の仮決算状況について
- (15) 定期貯金サマーキャンペーン2022実績報告について
- (16) JAバンク利用者サポート等対応要領の改正について
- (17) 2022年度信用事業にかかるJA事務指導計画の見直しについて
- (18) ㊟大口与信先の報告について
- (19) 有価証券運用報告について
- (20) 共済金支払実績について
- (21) 米穀情勢と令和4年産米概算金の設定について
- (22) 令和5年度使用 春肥料・農薬予約推進要領について
- (23) その他

資産管理運用部会からのご案内

## 相続セミナー開催

**50歳までに知っておくべき相続50の落とし穴** PARTⅡ  
著者 清野宏之

日時：令和4年 **10月26日**(水) 15:00～

場所：JA水郷つくば 本店 2階会議室 (土浦市小岩田西1-1-11)

講師：資産管理運用部会 顧問税理士 清野宏之氏

申込締切日：**10月24日**(月) どなたでも参加できます。

著者・清野宏之氏が、身近な相続の問題点について豊富な実務経験をもとに解決策を説明します。書籍の購入ができます。興味のある方は不動産管理センターまでお問合せください。



事前予約・不動産に関すること・リフォーム



水郷つくば農業協同組合 経済部 資産管理課 不動産管理センター

TEL 029-824-8133 FAX 029-823-2119

E-mail ja-sgt.fudosankc@ja-ibaraki.jp



# 新型コロナウイルス感染症にかかる入院共済金等のお支払いについて

新型コロナウイルス感染症に罹患された皆さまに謹んでお見舞い申し上げますとともに、一日も早いご回復を心よりお祈り申し上げます。

JA共済連(全国共済農業協同組合連合会、以下「当会」)では、令和2年4月から実施しております新型コロナウイルス感染症にかかる入院保障の特別取扱い(以下「みなし入院」)のお支払い対象者について、令和4年9月26日(月)より、以下のとおり見直します。

何卒ご理解を賜りますよう、お願い申し上げます。

## ポイント 「みなし入院」のお支払い対象者について

令和4年9月26日(月)以降、医師により「新型コロナウイルス感染症」と診断された方のうち、重症化リスクの高い以下の方とします。

### ● 重症化リスクの高い方 ●

65歳以上の方

入院を要する方

妊娠中の方

重症化リスクがあり、新型コロナウイルス治療薬の投与または新型コロナウイルス罹患により新たに酸素投与が必要な方

※令和4年9月25日(日)以前に新型コロナウイルス感染症と診断された方につきましては、重症化リスクにかかわらず、従前どおりのお取扱いといたします。

参考 新型コロナウイルス感染症と診断された場合のお支払い範囲	ケース	診断日*	
		9月25日以前	9月26日以降
新型コロナウイルス感染症と診断された場合のお支払い範囲	入院された場合	○ お支払対象	○ お支払対象
	宿泊・自宅療養された場合(特別取扱い)	○ お支払対象	○ お支払対象
	重症化リスクの高い方	○ お支払対象	○ お支払対象
	上記以外の方	○ お支払対象	× お支払対象外

※検査日ではなく、診断日での判断となります。

正組合員のみなさまへ

## 総代選挙について

令和4年12月11日をもって、当組合の総代の任期が満了となります。つきましては、新たな総代を選出するために、定款及び定款附属書総代選挙規程に基づき、選挙を行いますのでお知らせいたします。

選挙期日 令和4年11月29日(火)

総代候補者は正組合員とし、立候補または正組合員である推薦者の推薦によるものとします。

なお、総代候補者が定数を超えないときは、その選挙区での選挙は行いません。よって、実際に選挙を行う場合には、該当となる選挙区の正組合員の方へあらためてご通知いたします。

総代選挙についてのお問い合わせについては、本店総務課または各支店までお願いします。

選挙区	選挙区域	投票所及び開票所	総代の定数	選挙区	選挙区域	投票所及び開票所	総代の定数
第1区	竜ヶ崎	竜ヶ崎中央	11名	第22区	上大津	土浦中央	42名
第2区	長戸	竜ヶ崎中央	14名	第23区	都和	土浦北	23名
第3区	羽原	竜ヶ崎中央	10名	第24区	中村・荒川沖	土浦南	23名
第4区	貝原塚	竜ヶ崎中央	11名	第25区	真鍋	土浦中央	15名
第5区	川原代	竜ヶ崎西	9名	第26区	東部	土浦南	15名
第6区	北文間	竜ヶ崎西	12名	第27区	土浦西	土浦西	32名
第7区	馴柴	竜ヶ崎西	15名	第28区	藤沢	土浦北	22人
第8区	馴馬	竜ヶ崎西	7名	第29区	斗利出	土浦北	17人
第9区	大宮	竜ヶ崎中央	17名	第30区	山ノ荘	土浦北	18人
第10区	岡田	牛久	22名	第31区	下大津	霞ヶ浦	18人
第11区	女化	牛久	5名	第32区	美並	霞ヶ浦	19人
第12区	奥野	牛久	19名	第33区	牛渡	霞ヶ浦	16人
第13区	牛久	牛久	11名	第34区	安飾	霞ヶ浦	17人
第14区	東文間・文間	わかくさ	28名	第35区	志士庫・新生	霞ヶ浦	25人
第15区	布川・文	わかくさ	19名	第36区	佐賀	霞ヶ浦	19人
第16区	龍ヶ崎市・牛久市・利根町 生産部会		6名	第37区	志筑	千代田	18人
第17区	龍ヶ崎市・牛久市・利根町 女性		24名	第38区	新治	千代田	19人
第18区	美浦	美浦	31名	第39区	七会	千代田	27人
第19区	阿見	阿見	74名	第40区	土浦市・かすみがうら市 生産部会		11名
第20区	美浦村・阿見町 生産部会		3名	第41区	土浦市・かすみがうら市 女性		44名
第21区	美浦村・阿見町 女性		12名	合計			800名

# JA水郷つくばパソコン研究会



定例会予定  
web予定となっております。

皆さんこんにちは。秋の気配を感じるようになり、稲の収穫は終わりましたでしょうか。ほかに秋ソバ収穫やレンコン収穫等々本当に忙しい収穫の秋ですね。質問や意見交換はメールやライングループ等において行っております。

**10月** 4日 web、11日 定例会(農業簿記など)、  
18日 web、25日(PCフォーラム発行、講座など)  
**11月** 1日 web、8日 定例会、  
15日 web、22日(PCフォーラム発行、講座など)  
29日 web

研究会についてのお問い合わせは、営農部営農企画課

電話：029-823-7001 千野田

メール：japc2@dappe.com 小林

今月の特集は、かすみがうら市のあじさい館と農村環境改善センターで開催されたスマート農業に関する講習会と、ほかに調べたことをまとめてみました。農機シェアリング、ドローン、アシストスーツなど身近に役立つ技術がありそうです。

## 今月の特集

## スマート農業プロジェクト

◆**農林水産技術会議** スマート農業技術実証プロジェクトとして、ロボット、AI、IoTなど先端技術を活用した「スマート農業」を実証し、スマート農業の社会実装を加速させていく事業です。実際に生産現場に導入し、技術実証を行うとともに、技術の導入による経営への効果明らかにすることを目的としています。

以下について詳しくはそれぞれの会社のホームページをご覧ください。



### ◆e-ロボティクス・・・ドローン

ドローン市場は、空撮・測量・農業・防災・各種点検・エンターテイメント等多くの分野での活用用途を秘めた市場です。毎年1.5倍以上の成長を続け、地上における人間の活動の範囲は、ドローンにより雄大な未開拓の世界である「空」に広がりを見せ、まさに未来の新しい次元を切り拓く夢のある技術です。

・上空300mまでの気温や湿度、気圧などのデータを得られる。大雨の予測などに期待されているのが気象観測用のドローンです。ドローンを飛ばすことによって大気の流れを詳しく把握することができ、ゲリラ豪雨などの予測も期待できます。



・この会社では農業散布サービスを始めたそうです。また、従来のヘリコプター型よりもドローンの方が価格も安いいため今後急激に導入が進むものと思われます。

### ◆農機シェアリング エボレボ

Evorevo この会社は農機具のシェアリングを扱っていますが、興味を持ったのは、アシストスーツなのでそちらの紹介を

します。こちらは電源不要で重さは800gです。



スムーズな起き上がり、立ち上がりを実現。空気を注入するだけの簡単操作で、背中から腰、腰から臀部にかけて内蔵された高反発ゴムが立ち上がりをアシストします!

前屈やしやがみ姿勢になることで、背部、脇部、臀部の高反発ゴムが伸び、その張力で前屈姿勢からの上半身の起き上がり、しやがみ姿勢からの立ち上がりをしっかりとアシストします。

実証実験では、2週間レンタルなどで試しに使ってみることができます。使用料なし送料と保険料などで2,500円くらいだそうです。

### ◆KUBOTA 農機シェアリング

『農機シェアリングサービス』は、クボタが保有・管理する農機を、会員登録したユーザーがシェア利用できるサービスです。サービスの特長は、1時間単位で24時間いつでも利用できることです。



サービスには定期的なメンテナンスや万が一に備えた保険も含まれているので、安心して利用することができます。こちらはKUBOTAのおひざ元つくばみらい市の方で実証実験が行われています。つくばみらい市役所のページをご覧ください。



研究会ホームページ



JA広報紙web版



# 11月のあなたの運勢

## モナ・カサンドラ

プロフィール  
占いを学術的に解析する「ルネ・ヴァン・ダール研究所」の研究生となり、占星学のロジックを徹底的に解説・探求。コンピュータによるホロスコープ作成の道を拓いた。現在は執筆活動を始め、さらなる占星の研究を重ねている。

牡羊座 3/21～4/19



**全体運** 上昇運です。少しずつ状況が整ってきますから、慌てず機を見ましょ。旅行やおけいご事の計画を立てると。  
**健康運** 最近話聴の健康法も試してみましょ  
**幸運の食べ物** ニンジン

牡牛座 4/20～5/20



**全体運** 目まぐるしくいろいろなのが飛び込んできますが発展運。時間の許す限り頼まれ事は引き受けて。連絡は小まめに  
**健康運** 健康は食から。野菜たっぷりのメニューが  
**幸運の食べ物** 柿

双子座 5/21～6/21



**全体運** 中旬までは計画的に動けます。仕事や学習の時間を詰め込んで。下旬は自由な時間を楽しみましょう。外出も吉  
**健康運** 体力アップの好機。ハードなメニューもOK  
**幸運の食べ物** ホタテ

蟹座 6/22～7/22



**全体運** 好調運です。あなたの存在が難しい問題を解決に導き感謝されそう。笑顔と誠意が幸運の鍵。華やかな場にツキ  
**健康運** 心の健康が最優先。カラオケで気分転換を  
**幸運の食べ物** ホウレンソウ

獅子座 7/23～8/22



**全体運** 頑張るほど空回りしてしまうときはあるもの。肩の力を抜いてみて。視点を変えると意外な解決策に気付けるはず  
**健康運** チームでできる運動がお勧め。競技参加も吉  
**幸運の食べ物** ハクサイ

乙女座 8/23～9/22



**全体運** 交友関係が広がり楽しめます。ただ、トラブルを持ち込んでくる人も。時にはNOとはっきり言うことも大切  
**健康運** 規則正しい生活で健康をキープ。夜更かしは控えて  
**幸運の食べ物** ネギ

天秤座 9/23～10/23



**全体運** のんびり過ごせます。趣味の時間を充実させ創作活動に力を入れるのも良さそう。おいしいものを食べて運氣アップ  
**健康運** 記録更新のチャンス！準備運動はしっかりと  
**幸運の食べ物** カブ

蠍座 10/24～11/22



**全体運** 大逆転を起こすチャンス到来！うまくいっていないことがあるならこ入れを。新発想が新しい道を開きます  
**健康運** 得意な運動を楽しんで。友人を誘うのも  
**幸運の食べ物** リンゴ

射手座 11/23～12/21



**全体運** 問題は多くても、やるべきことは見えます。全て丸くは収まらないので取捨選択を。大切なことを優先して  
**健康運** 疲れを感じたら足浴でリフレッシュ  
**幸運の食べ物** ヤマトイモ

山羊座 12/22～1/19



**全体運** 交友関係が活発化。新しい情報も入ってきて新展開が進めてきそう。話し合いながら始める姿勢が好環境をつくれます  
**健康運** 発酵食品で健康増進。ぬか漬けやかす汁にツキ  
**幸運の食べ物** シュンギク

水瓶座 1/20～2/18



**全体運** 頭の中では成功の絵が描けていても現実には厳しいと実感する場面がありそう。丁寧なコミュニケーションを心がけて  
**健康運** 体調管理は計画的に。検診の予定も立てて  
**幸運の食べ物** サツマイモ

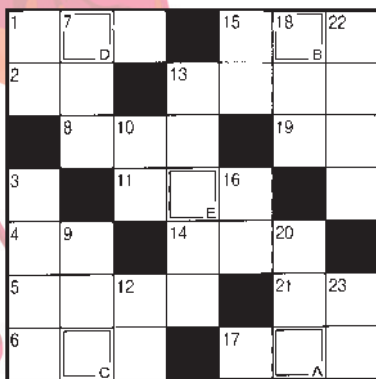
魚座 2/19～3/20



**全体運** ちょっと驚く出来事に遭遇しそう。誤解もあるようなので、できるだけ事実のみを簡潔に述べるようにしましょ  
**健康運** 疲れを感じたら早めに就寝。睡眠が味方  
**幸運の食べ物** ユリ根

## クロスワードパズル

Q 二重マスの文字をアルファベット順に並べてできる言葉は何でしょうか？



### ヨコのカギ

- 11月3日は文化の日。——天皇の誕生日でもあります
- 浅草寺の表参道入り口に立つ雷——
- カップルが組むことも
- 11月23日は——感謝の日。国民の祝日です
- 不審に思う気持ち。——の念を抱く
- 牛や馬に与える餌のこと
- 眼科で視力——を受けた
- マラソン選手に沿道から飛ぶことも
- クラブを持ってコースを回ります
- 兵庫県のある市は子午線のまちとして知られています
- イースター島にある巨大な石像
- 根拠のないうわさ話
- 木々が空中に伸びずもの

### タテのカギ

- 忘れないように取ります
- とんぶりは、この植物の実を加工したものです
- マチュピチュは——帝国の遺跡です
- 「もしもし」と出ます
- 枯れ山水の庭には作りません
- 巻が一、式が二なら、陸は
- 王貞治選手は1、長嶋茂雄選手は3でした
- 恋よりも深いものなのかも
- 桃太郎の家来の一員
- モミジとも呼ばれることもあります
- 不公平ではありません
- 今年収穫した米のこと
- トラクターを数えるときに使う言葉

住所・氏名・年齢・感想をそえて下記の宛先までお送りください。  
※当選者の発表は発送をもって代えさせていただきます。

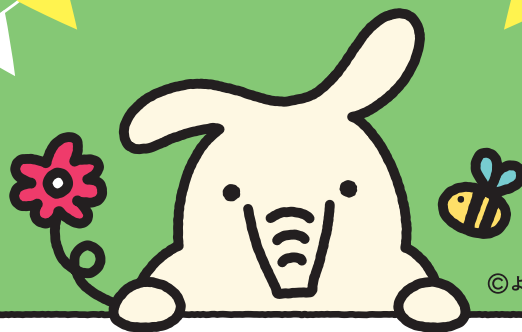
10/31(月)メ切

〒300-0833 土浦市小岩田西1丁目1-11  
JA通信水郷つくば編集係 FAX 029-824-4086  
E-mail: jatuti.somu11@ja-ibaraki.jp



前号の答え「ドングリ」でした

JAカード  
限定



©よりぞう

\ 2022年9月・10月は /  
JA直売所のご利用が  
15%おトク!



JA直売所 (JAカード5%割引実施店舗) で、対象期間中にJAカードをご利用いただくと、ご利用金額合計の10%相当分\*をポイント還元! いつもの5%割引と合わせて、15%相当おトクにご利用いただけます!

\*還元ポイントの上限は2,500ポイント (10,000円相当) です。

いつもおトクなJAカード特典!

JA直売所のご利用は請求時**5%割引!** ※一部対象外の店舗がございます。



期間限定キャンペーン

JA直売所のご利用金額の**10%相当**をポイント還元!

対象期間 ▶ 2022年9月1日(木) ~ 10月31日(月)

還元時期 ▶ 2023年1月

対象期間中のJA直売所でのご利用金額合計の10%相当分から還元ポイント (4円で1ポイント) を計算します (小数点以下は切り捨て)。還元ポイントの上限は2,500ポイント (10,000円相当) です。

※ポイントは「JAカード わいわいプレゼント」または「JAカード ゴールドポイントプログラム」でご利用いただけるポイントです。※還元金額はポイント交換でキャッシュバックをご選択された場合の金額 (1ポイントを4円換算で交換) を記載しています。

※本紙記載の情報は2022年5月時点の内容です。特典については予告なく終了や内容の変更を行う場合がございます。

※JAビジネスカード、JAコーポレートカード、JCBブランドのJAカードは本特典の対象外です。

※JAカードでのお支払いが対象です。電子マネーやコード決済等での支払いは、JAカードを登録されている場合でも本特典は適用されません。