



## 予冷レンコン目ぞろえ会開催

霞ヶ浦連根部会は5日、かすみがうら市深谷の霞ヶ浦中央集荷所で予冷レンコンの目ぞろえ会を開きました。目ぞろえ会には部会員のほか、JA役員らがコロナ対策のため午前・午後の部にわかれて約120人が参加しました。

今回は2キロ発泡スチロール容器での出荷の目ぞろえ会で、担当職員が検査規格に適さないものは1階級落とす、箱詰めの際は必ず切り戻しをするなど、共選共販出荷なので品質・規格には注意してほしいと実際にレンコンを手に取り丁寧に説明しました。

坂本和彦霞ヶ浦連根部会会長は「4月、5月が好天で日照があったので例年通り良いものが出来ている。どの箱を開けても同じものになるようにし、有利販売につなげたい。また、この時期のレンコンは成長過程にあるのでとてもみずみずしい、皮をむいて酢バスにして明太子と白ごまに和えると美味しいので是非食べていただきたい」と話しました。

霞ヶ浦連根部会は会員158人で3月上旬に植え付けを行い、年間通して出荷されます。

また、16日には4キロ発泡スチロールの出荷の目ぞろえ会も行われました。

### もくじ

- 1 予冷レンコン目ぞろえ会
- 2 活動報告
- 4 ヨリアイ農場
- 5 不動産、年金友の会
- 6 殺虫剤ランドオンコル
- 8 トラクター共同購入
- 9 ベジタブルライフ
- 10 営農情報
- 12 お盆休業、直売所
- 13 つなぎ資金
- 14 JAバンク
- 15 ATM手数料改定
- 16 理事会報告、JAバンク、年金
- 17 葬祭、土浦警察署
- 18 パソコン研究会
- 19 古い、パズル
- 20 JA共済



## サツマイモの植付け 体験教室開催!

6月23日 土浦中央支店営農経済課は、食育教育の一環としてサツマイモの体験学習を開きました。体験学習を受けたのは土浦市立真鍋小学校2年生の生徒約140名と支援教室の生徒約40名の合計180名です。

生徒からは「苗をさわるのは始めて」「なかなか苗が入っていかない」「大学イモ大好き!」等の声が聞かれ、驚きながらも楽しそうに植え付けを行っていました。

最後に高野淳営農経済課長から「苗を植えるだけではイモは出来てくれません。今後草が生えてきたりしますので、皆さんで観察して管理頑張りましょう」と生徒たちを指導しました。



## 特別栽培米「美浦そだち」 追肥現地研修会開催!

7月7日 美浦特別栽培米研究会は特別栽培米「美浦そだち」と茨城県オリジナル品種「ふくまる」の追肥現地研修会を開催し、生産者や稲敷普及センター職員、行政担当、JA役職員など約25名が参加しました。

現地研究会では実際に生産者の水田4箇所を巡回し、水田ごとに草丈、茎数、葉色等の生育状況を確認しながら、今後の追肥時期等について情報を共有しました。

中嶋幹雄研究会長は「現段階の生育状況は昨年より良く、例年並み。6月末から7月初旬は大雨が降りなかなか土壌が乾かないが、順調に生育している。追肥時期等を会員みんなで勉強していきたい」と話していました。

特別栽培米「美浦そだち」は、日本中央競馬会の美浦トレーニングセンターで使用された敷き藁を利用した美浦村のマッシュルーム収穫後の培地を堆肥化して再利用したものです。

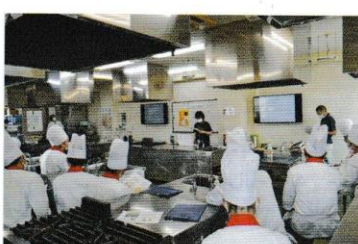
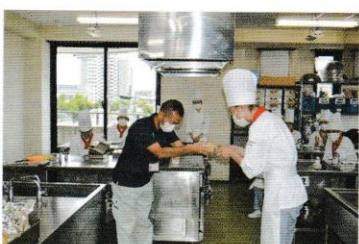


## 料理学校にてレンコン講義

7月16日 営農部れんこん課は、牛久市の学校法人晃陽学園つくば栄養医療調理製菓専門学校で約50名にレンコンについての特別講義を行いました。同専門学校では地域の食材をテーマにした授業の一つとしてレンコンの魅力を学習しています。特別講義ではレンコンの形状から栄養素と機能性、産地の概要、土浦市にはす田が多い理由、生育から収穫まで栽培の流れ等を詳細に説明しました。特に産地での食べ方については、「一般的には輪切りにして食べるが、産地では縦切りにして食べる場合もあり、別の食感が味わえる」等のレンコン産地独自の料理法を説明し、学生たちも大きくうなずき興味を示していました。

また、質疑応答では学生より「九州のレンコンとは違うのですか」「とくにおいしいレンコンの見分け方は」「黒い状態のレンコンも美味しいのですか」等、積極的に質問があげられ、れんこん課職員が丁寧に回答しました。

生徒達は本講義内容を参考にレンコンレシピの作成を夏休みの課題とされ、学校でコンテストを行い、優秀なレシピは同JAの運営するれんこんポータルサイト「JA水郷つくばれんこんチャンネル」に掲載されます。



## 女性部 美浦支部 夏用フラワーアレンジ教室開催！

7月20日 女性部の美浦支部でフラワーアレンジ教室が開催されました。

フラワーアレンジ教室は年2回開催されます。(昨年はコロナのため中止)教室ではペンタス、アメリカカンパル、松葉ホタン、マリーゴールド、ハイビスカスを1つ鉢に自分たちの好みで寄せ植えします。今回は夏用のフラワーアレンジです。暑さに強い花を集めて思い思いに寄せ植えを行いました。参加した女性部員は「一人でやってもつまらない、やっぱりみんなでやるのが楽しい」「お友達の人が多いので、訪問した時に成長をみれて楽しい」等、フラワーアレンジを楽しんでいました。

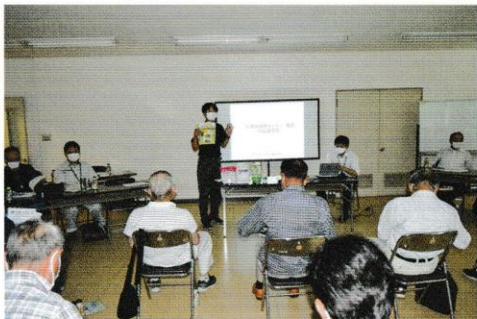


## 東部・中村地区で 水稻防除講習会を開催

7月21日 土浦南支店管内の東部・中村地区の水稻生産者約30名を対象に土浦南営農センターで防除講習会が実施されました。

土浦南支店管内では昨年卡メムシの被害が多発し、カメムシ対策は地域的に大きな問題なので、今回支店単位で初めて講習会を実施しました。

講習会ではカメムシの防除について、雑草管理について、薬剤散布の時期・方法について、ドローンでの防除方法等について、土浦普及センターや農業メーカー、ドローン散布業者の方が詳細に説明しました。参加者からは「カメムシ防除は地域の問題です。みんなで一致団結して対応したい」と話していました。



## 阿見町直売所「愛菜園」で 「とうもろこしフェア」を開催

7月24日 阿見町の直売所「愛菜園」の店外特設会場で「とうもろこしフェア」が開催されました。

フェアでは地元阿見町産の朝採り新鮮なトウモロコシ「ゴールドラッシュ」「おおももの」「ピュアホワイト」を合計約700本販売しました。

開店前から新鮮なトウモロコシを求めて行列ができており、午前中には売り切れになる好評なイベントでした。お客様からは「このトウモロコシは美味しいので、毎年買っています。今年も買ってよかったです。」と話していました。





# ヨリアイ農場

presented by JA水郷つくば 次世代農業プロジェクトワーキンググループ

これは「地域農業の未来と担い手農家」を応援する  
ソーシャルプロジェクトです。

※新型コロナウイルスの感染拡大の影響を受けて、農業体験イベント「旬な遠足」は、スケジュールの変更を余儀なくされております。楽しみにお待ちいただいているお客様には大変申し訳ございませんが、フェイスブックやホームページでご確認ください。

炎天下で汗をかきながらのエダマメの収穫でしたが、終始笑顔が絶えないイベントとなりました。

「旬な遠足」エダマメ編の種は想像よりも、浅く蒔いたため発芽しないのではないかと心配でした。本日は元気に成長した姿が見られて安心しました。」などの感想をいただきました。

7/18

旬な遠足

「エダマメ編」

「旬な遠足」エダマメ編を開催しました。新型コロナウイルスの観点から人数制限やマスク、消毒液などを徹底し開催しました。

今回、収穫を行った畑は4月25日に開催した「旬な遠足」エダマメ編で畝立てから種まきまで体験していただいたお客様にも参加していただき「エダマメ



## 大好評! 新規会員大募集!!

あなたに届く旬なお便り  
食べておいしい、来て楽しい

体験通して自然を学び、野菜を食べて季節を感じる。  
これは「あなた」と「農家」をむすぶ契約栽培の新しいカタチです。

↓気になる会員特典はコチラ!! ↓

最新情報はココからチェック!!

ヨリアイ農場

検索

ホームページ <http://yoriaifarm.org/>  
フォトギャラリー <http://yoriaifarm.org/postall/>  
Facebook <https://www.facebook.com/yoriaifarm/>

①土浦一石コシヒカリ

土浦産コシヒカリを毎月お届け!  
家庭用精米機もプレゼント!



②おたしの畑セット

厳選された旬の新鮮野菜が  
定期便でご自宅に!



③旬な遠足・パスポート

農業体験・イベント参加が  
何度でも無料!



## ヨリアイ農場

<http://www.yoriaifarm.org>

〒300-0048 茨城県土浦市田中一丁目1番4号

JA水郷つくば 営農部 営農企画課 TEL: 029-823-7001 FAX: 029-824-5011

担当: ヨリアイ農場事務局 受付: 8:30~17:30 定休日: 土・日・祝日

e-mail: [contact@yoriaifarm.org](mailto:contact@yoriaifarm.org)

# 不動産管理センターは 住まいのリフォームを承ります

住まいの悩みを解消するためにまずは水廻りの改善を考えてはいかがでしょうか？  
システムキッチン「ミッテ」システムバスルーム「サザナ」洗面所・トイレなどの

**TOTO商品をJA特価で提供しております。**

お見積りは無料、皆様のご連絡をお待ちして申し上げます。



お問い合わせ先：JA水郷つくば 不動産管理センター  
〒300-0833 土浦市小岩田西1-1-11  
TEL 029-824-8133 FAX 029-823-2119  
E-Mail ja-fudosankc@ja-ibaraki.jp

## 年金友の会 行事中止のお知らせ

新型コロナウイルスの感染状況を鑑み、参加者の皆様の健康・安全面を第一に考慮し、今年度の開催を中止するに致しました。急な変更になり申し訳ございませんが、ご理解ご了承いただきますようお願い申し上げます。

### 中止する行事

◎グラウンド・ゴルフ交流大会

◎総会旅行

**追加** ◎親睦輪投げ大会

※なお、今後その他の行事についても新型コロナウイルス感染状況によりその都度ご案内致します。

水郷つくば農業協同組合  
この件に対するお問合せは、各支店までお願い致します。

殺虫・殺センチュウ剤

殺虫剤分類

1A

# グランドオンコル 粒剤



## 残留事故回避のための注意事項

残留基準値が0.01ppmと非常に低いため、必ず注意事項を守ってご使用ください。



**7月~12月**

**7~12月は、漏水やドリフトによる作物残留の危険性が高いため、使用しないでください。**

### ■ 適用害虫及び使用方法 (抜粋)

作物名	適用害虫名	使用量 (10a当り)	使用時期	本剤の使用回数	使用方法	ベンフラカルブを含む農薬の総使用回数
れんこん	レンコンネモグリセンチュウ	15kg	植付前 但し、 <b>収穫180日前</b> まで	1回	湛水散布後 全面土壌混和	1回

### ■ 使用時期と注意事項

2021年6月現在の登録内容

#### 推奨使用時期

7月から12月は使用しないでください。

3月	4月	5月	6月	7月	8月	9月	10月	11月	12月	1月	2月	3月	4月	5月
★						▲	収穫可能							
	★						▲	収穫可能						
		★						▲	収穫可能					

★: グランドオンコル処理 ▲: 日付によっては収穫可能

JA×Kubota 全国一万人以上の声を反映

価格を安く

必要な機能を厳選

快適・安全な作業性

様々な作業への汎用性

生産者の営農規模と栽培品目の拡大を支援する

# 共同購入トラクター

## 茨城オリジナル

基本型式 **SL33L**



JAグループだけの「安心&安全」特別装備

型式 **SL33LFMAEP**  
ロブス仕様 **285万円** (税別)  
メーカー希望小売価格

中型クラス  
33馬力 (ネット値)

**特典 1**  
JAグループ茨城限定  
購入者先着50名限定で  
「鍵付き燃料タンクキャップ」を特別装備!



**特典 2**  
JAグループ限定  
「特定農機具傷害共済 (商品付帯)」による保障

JAグループよりご購入いただいた場合は、農機具に傷害共済がセットされています。詳しくは購入先JAへご確認ください。

「特定農機具傷害共済」に加入された方は死亡共済金額200万円、共済期間5年の商品付帯をうけることができます。

型式 **SL33LFQMAEP**  
キャビン仕様  
メーカー希望小売価格 **359.7万円** (税別)



型式 **SL33LFQMAEPC2P**  
半クローラ・キャビン仕様  
メーカー希望小売価格 **412.4万円** (税別)



標準ロータリーセット型式 (オートピッチはW3P装備で、標準3点リンクのワンタッチ着脱可能)、ハイスピード仕様、小径タイヤ仕様 (ハウス内作業に対応) など、オプション有。

製品紹介動画はこちら (YouTube)



JAグループ / 全農

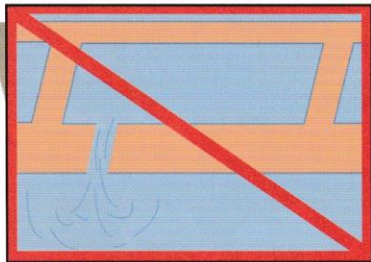


# 殺虫剤 **グランドオンコル** 粒剤

## 残留事故回避のための5か条

～れんこんでの上手な使い方～

農林水産省登録 第20317号  
有効成分：ベンフラカルブ 8.0%  
毒性：医薬用外劇物  
規格：1kg×12袋/ケース  
3kg×6袋/ケース



### 第1条

漏水田で使用する場合は、**事前に漏水対策をしっかりと行い**隣接田への流出を防いでから処理してください。



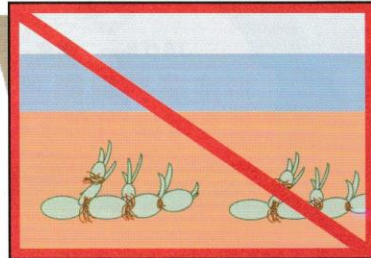
### 第2条

7～12月は、漏水やドリフトによる作物残留の危険性が高いため、**使用しないでください。**



### 第3条

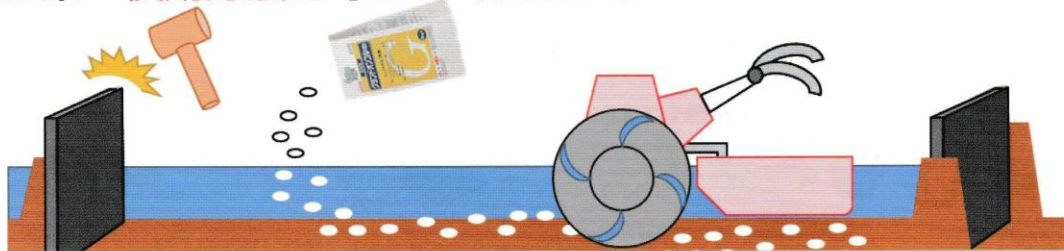
ハウス栽培には**使用しないでください。**



### 第4条

条掘り（筋掘り、残し掘り）した圃場では**使用しないでください。**

### 第5条 使用方法を守ってください。



①しっかりと漏水対策    ②湛水状態で均一散布    ③散布当日にしっかりと混和    ④処理後14日間は水を出さない。

注意）医薬用外劇物。取り扱いには十分注意してください。直射日光を避け、食品と区別して、鍵のかかるなるべく低温で乾燥し子供の手の届かない場所に密封して保管してください。盗難・紛失の際は、警察に届けください。

- 使用前にはラベルをよく読んでください。
- 本剤は小児の手の届く所には置かないでください。
- 空容器は圃場などに放置せず、適切に処理してください。
- ラベルの記載以外には使用しないでください。
- 使用量に合わせて秤量し、使いきってください。
- 防除日誌を記録しましょう。

**OAT** アグリオ株式会社 東日本支店  
〒101-0052 東京都千代田区神田小川町1-3-1  
TEL: 03-5283-0260 FAX: 03-5283-0261

2021.6 OAT\_HN

JA×Kubota 全国一万人以上の声を反映

価格を安く

必要な機能を厳選

快適・安全な作業性

様々な作業への汎用性

生産者の営農規模と栽培品目の拡大を支援する

# 共同購入トラクター

## 茨城オリジナル

基本型式 **SL33L**



JAグループだけの「安心&安全」特別装備

中型クラス  
33馬力  
(ネット値)

型式 **SL33LFMAEP**  
ロブス仕様  
メーカー希望小売価格 **285万円** (税別)

**特典 1**  
JAグループ茨城限定  
購入者先着50名限定で  
「鍵付き燃料タンクキャップ」を特別装備!



**特典 2**  
JAグループ限定  
「特定農機具傷害共済(商品付帯)」による保障

JAグループよりご購入いただいた場合は、農機具に傷害共済がセットされています。詳しくは購入先JAへご確認ください。

「特定農機具傷害共済」に加入された方は死亡共済金額200万円、共済期間5年の商品付帯をうけることができます。

型式 **SL33LFQMAEP**  
キャビン仕様  
メーカー希望小売価格 **359.7万円** (税別)



型式 **SL33LFQMAEPC2P**  
半クローラ・キャビン仕様  
メーカー希望小売価格 **412.4万円** (税別)



標準ロータリーセット型式(オートピッチはW3P装備で、標準3点リンクのワンタッチ着脱可能)、ハイスピード仕様、小径タイヤ仕様(ハウス内作業に対応)など、オプション有。

製品紹介動画はこちら  
(YouTube)



JAグループ / 全農



# ナメコ

～独特のぬめりが特徴のキノコ～

**ナメコのプロフィール**

【分類】モエギタケ科スズゲタケ属

【原産地】日本

【おいしい時期(旬)】10～12月ごろ

【主な栄養成分】ビタミンB1・B2、ナイアシン、カリウムなど

イラスト: KAORU



## 選び方

つやがある 傘や軸がしっかりと 美しい山吹色 していて肉厚

**鮮度チェック**

- 水煮の場合は水分が滲っていない
- パック入りの場合は袋が膨張していない
- 鮮度が落ちると全体的に弾力がなくなり、色が濃くなる

## ナメコのいろいろ

**菌床栽培ナメコ**  
一般的に流通しているナメコのおおぐすなどで菌床栽培され、周年出荷の株を取ってばらした足切りナメコと株が付いたままの株取りナメコがある

**原木栽培ナメコ**  
ブナやトチなどを使って原木栽培したナメコ。10～11月ごろに収穫される。天然物に近い風味と食感が特徴

## ナメコのじみツ

**日本原産**  
全国で古くから親しまれている天然物はブナやトチなどの広葉樹林で採れる

**第2次世界大戦後**  
菌床栽培技術が確立。現在店頭には並んでいるナメコは菌床栽培。価格が安定していて使いやすい

**大正時代**  
原木による人工栽培

今や原木栽培物や天然物は希少品

## 保存方法

**冷蔵保存**  
ラップで密封保存  
傷みや色どりが早い(1～2日程度)なので、できるだけ早く加熱調理して使い切ろう  
水分保持できるように特に切り口はしっかり覆う

**冷凍保存**  
風味は落ちるが冷凍可能  
水洗いですぐ使える。さっと湯通ししてジッパー付き密封袋に入れ空気を抜いて保存。パック入りのままで冷凍OK

## ナメコのチカラ

高血圧予防やむくみの解消に効果が期待できるカリウム、血流を良くする作用があるナイアシンなども豊富

**主な効能**

- 消化促進
- 胃もたれ改善
- 便秘解消
- 動脈硬化予防
- 冷え症改善
- 脳梗塞予防
- 心筋梗塞予防
- 高血圧予防
- 代謝促進

## 楽しみ方・食べ方のコツ

**基本の下処理**  
株元は切り落として使用。栽培時のおおぐすなどは、ぬめりを落とさない程度に水洗い

**生食はNG**  
加熱調理が基本! 食感を残すため加熱し過ぎに注意

軽く水洗いしてひと煮立ちさせればOK

**みそ汁・鍋物**  
**あえ物**  
軽く水洗いして熱湯でさっとゆで、水気を切って使用

**おひたし**  
うどんやそばなど、麺類のトッピング

ジャンボナメコや天然物、天ぷら、焼き物にも利用可能

### 3. 8～9月には種・植付けする(できる)野菜など

(果菜)：キュウリ、カボチャ



(根菜)：ダイコン、カブ、ニンジン、ゴボウ



(葉菜)：ブロッコリー、カリフラワー、キャベツ、ハクサイ、レタス、リーフレタス、コマツナ、チンゲンサイ、ホウレンソウ(雨よけ)、シュンギク、ミズナ、ネギ、タマネギ、ニンニク、ラッキョウ(エシヤレット)



(豆類)：サヤインゲン



### 4. おいしい野菜の作り方

～そば、うどんの薬味に、辛さを味わう辛みダイコン～



#### (1) 栽培上の留意点

品種によって多少の違いはあるが、青首ダイコンの比較でいうと、辛みダイコンは根長12cm前後、根茎約7cmぐらいなので、株間は20cmほど。肥料も青首ダイコンの半分程度。ウイルス病に弱い。

#### (2) 品種

- 江戸時代に薬草として長崎から導入された辛みの強い“ねずみ大根”
- 元禄時代以前から栽培されてきた京都市北区大北山原産“京都薬味大根”
- 全国の種苗メーカーでは特徴ある辛みダイコンの品種を揃えております。

#### (3) ほ場の準備

[種まきの2週間前]：100㎡(1a) 当たり苦土石灰10kgを施し深く耕しておく。

[種まきの1週間前]：100㎡当たり完熟堆肥200kg、化成肥料を5～10kgをまきよく耕しておく。

#### (4) マルチング

ウイルス病に弱い辛みダイコンは、シルバーマルチなどで、アブラムシの飛来を防ぐ。黒マルチを使い、白い寒冷紗などでトンネルをするのもよい。

#### (5) は種(8月下旬～10月上旬で9月が適期)

- 70cm畝に3条植え、株間20cm(京都薬味大根は10cm)で1つの穴に4～5粒の種をまく。
- ダイコンは嫌光性種子なので、覆土は1～2cmとする。
- 種をまき終えたら、不織布などをかけて土の乾きを防ぐ。

#### (6) 間引き

- 発芽がそろい、本葉が見え始めたら1回目の間引きを行い、1ヶ所に3本を残す。
- 本葉3～4枚目のとき2本に間引く。
- 本葉が5～6枚になったとき1本立ちにする。

#### (7) 中耕・土寄せ

- 最終間引き後に、100㎡当たり化成肥料を3～5kgほど畝の肩にまき、中耕・土寄せする。
- マルチングをしている時の追肥は、1回目はマルチの穴から手を差し入れてまく。

#### (8) 収穫

- 品種によって違うが、は種後50～60日で収穫できる。
- 収穫期になっても、青首ダイコンのように地表に頭を出さないのがわかりにくいので、葉をつかんで引き抜く。

#### (9) 栄養：辛味成分のインチオシアネートやポリフェノールを含む。

#### (10) 保存

- 少しでも長く保存したいなら、収穫期に葉を切り落とし、切り口が隠れるくらい土を盛って地中に埋めておく。暖地で3月末くらいまで保存できるといわれている。
- 気温の高まりとともに辛みは多少鈍くなるが、十分に魅力的とのこと。

(執筆：茂垣)

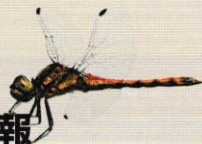
農薬使用の際は、ラベルの記載内容を守り、周囲への飛散に注意して散布しましょう。

#### 営農相談室

グリーンショップを拠点に営農相談を受け付けています。お気軽にご相談ください。

満岡	木・金・土	グリーンショップ霞ヶ浦店	029-897-0585
藤井	月・火	千代田営農センター	0299-23-0151
	水	グリーンショップ土浦北店	029-862-1456
茂垣	日・月	グリーンショップ中央店	029-821-5811
	火	グリーンショップ土浦北店	029-862-1456





# 農業は“いのちを育む” 生命産業である

## 1. レンコン

(1) 8月から9月にかけては、葉でつくられた同化養分を地下茎（レンコン）にスムーズに移行させる管理が重要である。



- 葉で作られた同化養分をスムーズに移行・肥大させるためには、カリ、リン酸、苦土、石灰が必要である。
- レンコンの窒素、リン酸、カリの吸収量が増加するのは8月中・下旬頃までである。
- 10月中旬頃までは根が動いており、肥料成分を吸収する。9月中旬頃までに、窒素、リン酸、カリの3要素を含む肥料をはじめ、ケイ酸加里プレミアム34やケイカリンプラスの追肥が効果的である。

(2) ネモグリセンチュウ対策を強化し、レンコンの外観対策を向上させる。

- 被害が予想されるほ場に作付けしたレンコンは、9月までに収穫を終了する（センチュウの加害時期はレンコンの伸長期のため、早期収穫するほど被害が軽い）。
- 被害を受けたほ場では、石灰窒素の施用が有効である。7月下旬～8月の夏施用では7～9割、9月～10月の秋施用では5～7割のセンチュウが減少するとのデータがある（施用方法や注意事項は「JA通信7月号」を参照）。
- グランドオンコル粒剤は隣接田への漏水やドリフトによる作物残留の危険性が高いため、12月まで、使用しないで下さい。

(3) 褐斑病対策

褐斑病は平成2年の作柄に大きな影響を与えた。当病害は、曇雨天の続いた後や台風など強い風雨があると広域で大発生する。

- 病徴は、はじめ葉に暗褐色の小斑点ができ、後にやや角張った褐色の病斑に拡大し、発病が激しいと葉が黄化し枯死する。
- 防除薬剤はトップジンM水和剤とトップジンM粉剤DLが収穫前日まで使用できる。

使用回数は各々3回以内であるが、水和剤または粉剤DLのどちらかで防除し、合わせて3回以内の使用回数である。

(4) 異常高温や台風・暴風雨にそなえる。

◆異常高温

- レンコンの肥大適温は24～25℃である。ほ場見廻りをていねいに行い、異常高温により、水温や地温が30℃～35℃を上まわるようであれば、水の掛け流しを行って温度管理に努める。その際、水をさらさないように注意する。

◆台風等の非常事態を予見した対策

- 台風等は立葉等を損傷させるため、葉で作られた同化養分がレンコン地下茎（肥大部）まで十分に転流（移動）しないので、レンコンの肥大不足、第1節位の未熟化や腐敗、上がり症状が多くなる。
- 同化養分の転流をスムーズにする肥料成分であるカリと、レンコンの細胞を強固にするケイ酸を含む肥料を、あらかじめ追肥しておくことが大切である。
- 計画的出荷を実施：すね上がりの早い品種、年内掘り優良品種、年明け掘り優良品種を見極め、計画的に掘り取りを進める。

## 2. 水稻

(1) 刈取適期の判定

- コンバインによる刈取適期は、穂首近くに緑色を残した籾（帯緑色籾）の割合が10%になった時期から、早生・中生種が5日間、晩生種で10日間程度。
- 刈取時期が早すぎると玄米の充実が悪く、青米や未熟粒が多く、千粒重が軽くなりそれだけ収量も少なくなる。
- 刈り遅れると倒伏したり稈が折れて、刈取作業の能率が悪くなる。さらに、穂発芽したり、玄米は光沢を失い米質がもろくなって胴割米、茶米、着色米などが多くなり外観上の品質や食味が劣る。



※収穫期の落水について

水田の土壌条件にもよるが、出穂後25～30日を目安に落水する。早く落水すると登熟不良になり、収量の減収や品質低下を招く。

(2) 乾燥・調製

- コンバインで刈取した籾は、変質防止のため4時間以内に乾燥作業に入る。
- 胴割粒の発生を防ぐため、刈取後の急激な加熱乾燥は避け、穀温を40℃以下とするような送風温度に調整し、玄米水分15%に仕上げる（乾燥終了時の籾水分は、目標玄米水分より0.5%程度低くする）。
- 過乾燥米は、等級落ちの要因や乾燥コスト増になるとともに収量減となるので適正水分に調製する。
- 穀温と外気温が同程度になったら籾すりの作業を行う。作業を始める前に必ず試しずりを行う（玄米に傷がつかないようにゴムロールの間隔を調製する）。

## J A水郷つくば お盆休業のお知らせ

### マシーネカすみ

8月12日(木)～15日(日)… 休業

### 霞ヶ浦・千代田農機センター

8月10日(火)～8月16日(月)… 休業

### 霞ヶ浦自動車センター

8月10日(火)～8月16日(月)… 休業

### 下根農産物直売所・利根農産物直売所

8月14日(土)～8月16日(月)… 休業

8月11日(水)は営業します

### 産地直売所愛菜園

8月14日(土)～8月16日(月)… 休業

8月13日(金)はPM3:00まで営業します

### みほふれ愛プラザ農産物直売所

通常営業

### サンフレッシュ土浦店・新治店・霞ヶ浦店・はずの里

8月14日(土)～16日(月)… 休業

### サンフレッシュ花野果

8月14日(土)・15日(日)… 休業

### グリーンショップ各店・土浦南宮農センター・千代田宮農センター

8月13日(金)～15日(日)… 休業

### ローンセンター

8月14日(土)・15日(日)… 休業

## 私たちの街の直売所! 「愛菜園」



農産物直売所「愛菜園」は阿見町中央にある直売所です。平成8年に設立され平成22年にリニューアルを行いました。今年で設立25周年を迎える地元で愛されている直売所です。

生産者は約60名で地元産の青果物を納めています。

同店舗では4月は開店記念セール、6月はスイカメロンフェア、7月はとうもろこしフェア、11月は収穫祭を毎年行っています。(コロナ禍による中止はあります)

また、茨城県のブランド豚であるローズポークの販売店指定証も受けており、野菜だけでなくお肉の取り扱いもあり、冷凍食品、里美のジェラート等も取り扱っております。

地元産の新鮮野菜、また茨城県のブランド豚のローズポークも取り扱っている直売所です! 是非一度お立ち寄りください!

営業時間は9:30～18:00で定休日はありません。(お盆・年末年始休みはあります)

農家の皆様へ

# JA交付金等つなぎ資金

## JAは資金面からも飼料用米等をサポートします！

飼料用米等に取り組むと、資金繰りが大変になるなあ...

**心配  
ありません！**

主食用米 出来秋に概算金が入金



飼料用米  
米粉用米  
WCS用稲 年度末に交付金等が入金

高収益作物の  
低コスト取組

創出拡大の  
設備投資等

農家の皆様の資金需要に応えるため、交付金等支払いまでのつなぎ資金として、  
**JAでは飼料用米等に対応したJA交付金等つなぎ資金があります！**

▶ さらに、**JAグループによる利子助成**により、

## 金利負担は実質0%!!

〈資金の概要〉JA内の口座に入金される交付金等相当額の範囲内の所要資金を対象とします。

商品  
概要

- ◆ご利用いただける方 組合員（正組合員、准組合員）の方。農業を営まれている方または農業に従事されている方。
- ◆資金使途 飼料用米、米粉用米、WCS用稲に関する水田活用の直接支払交付金交付までのつなぎ資金。新市場開拓用米、加工用米、麦、大豆、高収益作物に関する低コスト生産等の取組、需要の創出・拡大の設備投資等の水田リノベーション事業の補助金交付までのつなぎ資金。
- ◆借入金額 飼料用米、米粉用米、WCS用稲に関する水田活用の直接支払交付金として支払われる交付金相当額を上限とする。新市場開拓用米、加工用米、麦、大豆、高収益作物に関する低コスト生産等の取組、需要の創出・拡大の設備投資等の支払われる水田リノベーション事業の補助金相当額を上限とする。
- ◆借入期間 原則として、令和4年3月末まで
- ◆返済方法 指定された貯金口座にご入金された資金（水田活用の直接支払交付金等）および販売代金等により返済。
- ◆担保 原則として、担保は不要です。
- ◆保証 法人の方は、必要に応じて代表者を連帯保証人とします。

具体的な条件やお手続きは、JAにお気軽にお問い合わせください。

今すぐアクセス！

\*詳しくは、お近くのJAバンク窓口へ

審査の結果ご希望に添えない場合もございますので、あらかじめご了承ください。

JAバンク茨城

<http://www.ib-ja.or.jp/shinren/>

便利でおトクな  
**JAバンク茨城優遇プログラム**  
が始まるそう!

2021年  
9月25日(土)  
サービス開始!

毎月末の取引内容に応じて、適用期間毎に

JAネットバンク振込手数料が  
どなたでも1回/月 無料!  
最大3回/月 無料!  
他JA・他行宛の振込手数料が対象

提携ATM入出金手数料が  
時間帯問わず  
最大3回/月 無料!  
提携ATMの入出金手数料が対象  
(セブン銀行・ローソン銀行・イースト・ゆうちょ銀行)

**JAバンク茨城優遇プログラムとは?**



- JAとのお取引内容に応じて、3段階のステージをご用意し、ステージに応じて各種手数料の優遇等を行うサービスです。
- 個人のお客様であればどなたでも対象になります。申込手続きは不要で、自動的に対象となります。申込費用、年会費もかかりません。

**3段階のステージって? 適用期間は?**

- お客様とJAとのお取引内容を毎月末時点でポイントに換算します。  
(初回判定月は2021年8月)
- 合計得点に応じて、お客様ごとにステージ1、ステージ2、ステージ3の3段階のステージを設定させていただきます。翌月25日～翌々月24日までの1か月間、ステージに応じて各種手数料を優遇させていただきます。



**ステージ別の優遇内容と回数**

優遇内容	ステージ1 ★ 0~49点	ステージ2 ★★ 50~79点	ステージ3 ★★★ 80点~
JAネットバンク振込 手数料無料回数	1回	2回	3回
提携ATM入出金 手数料無料回数	—	1回	3回

提携ATMのご案内



※ステージ適用期間内の上限回数です。回数はお取引内容に応じて、適用期間毎に更新されます。

**自身のステージの確認方法は?**

- JAネットバンクにログインいただくことで確認いただけます。  
(2021年9月25日(土)以降)
- お取引のあるJAの窓口でもご確認いただけます。



詳しくは、お取引支店の窓口までお問い合わせください。





## コンビニATM等利用手数料改定のお知らせ

いつも当JAをご利用いただきありがとうございます。

当JAでは、2021年10月1日(金)より、当JAのキャッシュカードで、セブン銀行・イーネット・ローソン銀行・ゆうちょ銀行のATMご利用時の手数料について、下記のとおり変更いたしますので、ご案内申し上げます。

何卒、ご理解を賜りますようお願い申し上げます。

**なお、今回の手数料改定に伴い手数料優遇措置として、右記「JAバンク茨城優遇プログラム」を開始いたします。**



現行 9/30まで

改定後 10/1から

セブン銀行		イーネット		ローソン銀行		
平日	8:00-8:45	8:45-18:00	18:00-21:00	110円	無料	110円
土曜	9:00-14:00	110円	無料	110円		
日曜 祝祭日	110円					

ゆうちょ銀行	
平日	8:00-8:45   8:45-18:00   18:00-21:00
土曜	9:00-14:00   220円   110円   220円
日曜 祝祭日	220円

※入金取引のみ 全時間帯 一律110円

セブン銀行		イーネット		ローソン銀行		
平日	8:00-8:45	8:45-18:00	18:00-21:00	220円	110円	220円
土曜	9:00-14:00	220円	110円	220円		
日曜 祝祭日	220円					

JAのATMは、今までどおり終日手数料無料!!

JAバンク

※表示金額は消費税込

詳しくは、お取引支店の窓口までお問い合わせください。

水郷つくば農業協同組合

# 理事会報告

第4回 令和3年6月21日(月) 開催

## 協議事項

- (1) 内部監査規程の変更について(案)
- (2) 職制規程別表「業務分掌兼職務権限表」の一部変更について(案)
- (3) 「いばらきダイバーシティ宣言」への参画について(案)
- (4) ⑩出資金の口数変更について(案)
- (5) 土浦たばこ販売協同組合からの脱退について(案)
- (6) 利根町長選挙の候補者に対する推薦について(案)
- (7) 「コンプライアンス・マニュアル」の一部改正について(案)
- (8) FinTech企業等との連携及び協働に係る方針の一部改正について(案)
- (9) 肥料配送運賃の適正化について(案)
- (10) 営農経済事業成長・効率化プログラムの承認について(案)
- (11) その他

## 報告事項

- (1) 定期貯金サマーキャンペーン2021実績報告(中間)について
- (2) 令和3年度第2四半期余裕金運用方針について
- (3) ⑩貸出金の遅延損害金減免について
- (4) その他



## 無料 JA水郷つくば 年金相談会

9月11日(土)

9:00~15:00

会場：土浦西支店

住所：土浦市粕毛705-2

TEL：029-821-4081

担当：宮本

9月25日(土)

9:00~15:00

会場：竜ヶ崎西支店

住所：龍ヶ崎市馴柴町1区26-1

TEL：0297-66-1616

担当：長塚



JAバンクのキャッシュカードを  
ご利用のお客様へ

## システムメンテナンス のお知らせ

2021年9月12日(日)は  
ATM等のサービス開始時刻が  
9:00となります。

9:00より前のお時間帯は  
ご利用いただけません。

お客様には大変ご不便をおかけいたしますが、  
ご理解を賜りますようお願い申し上げます。



# 事前相談受付中



もしもの時に備えて、知っておきたい事

費用はどのくらいかかる。お墓・お寺がない。無宗教でしたい。など

JA水郷つくばでは親身になってお答えします。心よりお待ちしております。

## 《竜ヶ崎・牛久地区》

### JAホール竜ヶ崎

住所：龍ヶ崎市6007-2  
TEL:0297-62-0052  
FAX:0297-62-0288

## 《阿見・美浦地区》

### 総合葬祭 こすもす阿見

住所：稲敷郡阿見中央1-3-1  
TEL:029-888-4414  
FAX:029-887-8553

## 《土浦・かすみがうら地区》

### セレモニーセンター

住所：土浦市並木2-10-32  
TEL:029-821-0121  
FAX:029-823-5130

\* 各会場において新型コロナウイルス感染対策を実施しておりますが、ご来場の際はマスクの着用などご自身での感染症予防をお願い致します。



## 土浦警察署からのお知らせ



### ひばりくん防犯メールの登録をお願いします！

茨城県警察では、皆さんの身近に発生する犯罪等の情報を「ひばりくん防犯メール」の名称で、携帯電話やパソコンに配信しています。受信者は、受信したい情報内容と警察署を選択できます。

特に、連続発生のおそれある事件の発生時等においては、被害拡大を防ぐために、いち早く「ひばりくん防犯メール」による情報提供を行っていますので、登録をお願いします。

#### 配信情報

- 子ども・女性対象の犯罪、声かけ、不審者情報
- 二セ電話詐欺等情報
- 行方不明者情報
- 交通事故情報
- その他の犯罪情報（自動車盗、侵入盗など）
- 県警からのお知らせ

登録方法は、右の二次元コードを読み込むか、下記メールアドレスを直接入力して空メールを送信し、返信メールにしたがって手続きしてください。

(登録費、年会費は無料です。)

[add@mail1.police.pref.ibaraki.jp](mailto:add@mail1.police.pref.ibaraki.jp)



### 二セ電話詐欺 手口は様々です！

#### ◇架空料金請求詐欺が県内で多発！

県内において、「支援金がもらえる」「パソコンがウイルスに感染している」等と電話をかけ、コンビニで電子マネーを購入させ、その金額を騙し取る「架空料金請求詐欺」が多発しています。

【電話やメールで、次のように言われていませんか？】

1. 有料サイト、動画サイトの利用料金が未納である。
2. ネットショッピングの支払いが未了である。
3. コンピュータウイルスの除去費用が必要である。
4. 電子マネーを購入し、番号を伝えるように。

→ これは、**架空料金請求詐欺**です。

**支払う必要はありません。**

**支払う前に、警察にご相談ください。**

#### ◇還付金詐欺に気をつけて！

二セ電話詐欺はオレオレ詐欺ではありません。

**「ATM機で還付金手続き」はすべて詐欺です！**

犯人は、電話で市役所職員・銀行員などを名乗り、「医療費や保険料などの還付金がある。」「ATM機で手続きできる。」などと嘘の説明をします。

そして、コンビニや銀行などのATM機へ誘導し、携帯電話で通話しながらATM機を操作させ、預金を振り込ませて、だまし取る詐欺の手口です。

**電話でお金の話が出たら、すべて詐欺だと思いきや！**

このような電話がかかってきた時は、大切なお金を振り込んでしまう前に、すぐに電話を切って、警察署に相談してください。

茨城県土浦警察署 029-821-0110



# JA水郷つくばパソコン研究会

みなさんお元気ですか?梅雨も明けてあついひが続いていますが、熱中症等にお気を付けてください。心配されていた東京2020も始まってしまいました。感染が拡大しているのも懸念されますね。パソコン研究会では定例会をWEB定例会として行っていますが、会員のワクチン接種状況を見て、開催するか検討しています。ご質問はメール等でお願いたします。

**8月** 3日、10日、17日 WEB講座  
24日 WEB講座 (SNS)  
31日 WEB (PCフォーラム発行)

**9月** 7日、14日 WEB  
21日 WEB講座 (SNS)  
28日 WEB (PCフォーラム発行)

予定は変更になる場合があります。HP等でご確認ください。  
<https://dappe.com> (ぽそこんだっぺで検索)

◆コロナウィルス関連の情報を注視して、定例会はメーリングリスト、LINEグループなどで行っています。

お問合せ 事務局 営農企画課  
電話 029-823-7001 千野田まで  
mail:japc2@dappe.com 小林まで

## 今月の特集 天候について

会員の狩野和司さんが1995年からデータロガーで田伏の温度データを測定しています。1月分の取り出したデータをEXCELで編集したものです。そして研究会ホームページに掲載しています。今回の原稿は天候について狩野さんが書いてくれたものになります。

### 平年値

天気予報で「平年並み」という言葉が出てきますがこの「平年並み」とはどのようなものなのでしょうか。この「平年」とは、過去30年間の気象データの平均と比べてと言うことです。この30年の平均値は各県や地域ごと、地方ごとに分けて集計します。気温、湿度、雨、雪、風、気圧、日照など詳細な気象データと、生物季節観測として、標本木を決めて行う「うめ さくら」の開花日、カエデ(モミジ)の紅葉、いちじくの黄葉、セミ、コオロギなど昆虫の初鳴き、つばめ、トンボ、チョウなどの初見日などを集計し統計学的平均を数値で表します。これは世界気象機関(WMO)の取り決めで世界中で行われています。この過去30年間のデータを10年にわたって使用します。今年はその更新年にあたり令和3年5月19日から新平年値での比較が始まりました。今度の計算期間は1991年から2020年となっています。

10%多くなっている。雪は気温上昇の影響で多く所で少なくなっている。さくらの開花日は1日から2日早くなっているそうです。台風の発生数や日本への接近数、上陸数ともに大きな変化はないのですが新平年値では9月と10月の接近数は少し増加しています。また、梅雨入りや梅雨明けについては大きな変化はないそうです。



猛暑日日数 図・ウエザーニュースより 濃い赤色ほど猛暑日多い



冬日日数 図・ウエザーニュースより 濃い橙色ほど冬日が多い



日降水量100mm以上の日数 図・ウエザーニュースより 濃い青色ほど降る日数が多くなる

それまでの1981年から2010年と比べて、新平年値のデータでは変化がありました。多くの地方で年平均気温は0.1~0.5℃高くなっている。日本で、ここ100年の平均気温は1.21℃上昇していて特に1980年後半からの上昇が目立っています。温室効果ガスによる温暖化と都市部のヒートアイランド現象が原因だと見られています。雨は夏の西日本と秋と冬の太平洋側で約

### 土浦アメダスのまとめ (土浦は1978年1月開設)

土浦まとめ年	平均気温(°C)	最高平均気温(°C)	最低平均気温(°C)	降水量の年平均(mm)
1978-2000	14.21	18.64	10.23	1161.1
1981-2010	14.41	18.88	10.45	1186.9
1991-2020	14.82	19.46	10.74	1229.3

### 気象庁・過去の気象データより

土浦でも気温、降水量ともに毎回少しずつ増加していますね。



パソコン研究会  
ホームページ



JA水郷つくば  
広報紙 WEB版

# HOROSCOPES

モナ・カサンドラ

プロフィール  
占いを学術的に解析する「ルネ・ヴァン・ダール研究所」の研究生となり、占星学のロジックを徹底的に解読・探求。コンピュータによるホロスコープ作成の道を拓いた。現在は執筆活動を始め、さらなる占星の研究を重ねている。

## 9月のあなたの運勢

**牡羊座** 3/21~4/19



**全体運** スムーズに進まずイライラしがち。解決の糸口はコミュニケーションにあります。相手の話に耳を傾けて  
**健康運** 神経質に考え過ぎず香りの良いお茶でリラックス  
**幸運の食べ物** ブドウ

**牡牛座** 4/20~5/20



**全体運** 好調です。駄目もとてやってみるくらいの気持ちが幸運を引き寄せます。問題は創意工夫で乗り切ってニコリ  
**健康運** 間食は控えめに。野菜たっぷりの食事が◎  
**幸運の食べ物** ジャガイモ

**双子座** 5/21~6/21



**全体運** 壁に当たりながら進むことになりそうですが後半は上昇! 困ったときは相談を助けてくれる人が現れます  
**健康運** 軽いストレッチが凝りの予防に効果的  
**幸運の食べ物** サラダカラシナ

**蟹座** 6/22~7/22



**全体運** 友人との会話でいいことを思い付きそう。SNSでのやりとりも◎。趣味の時間を多めに取ってリフレッシュ  
**健康運** 予定は前半に詰め込み後半はのんびり  
**幸運の食べ物** ルッコラ

**獅子座** 7/23~8/22



**全体運** 買い物楽しい月です。下調べを入念に。お気に入りの逸品が手に入りそう。連絡役を買って出るとツキがアップ  
**健康運** 栄養バランスが大事。何でも少しずつ  
**幸運の食べ物** マツタケ

**乙女座** 8/23~9/22



**全体運** 活気にあふれる華やか。リーダーシップを発揮して。周囲に気配りしつつ動けば信頼と結果を手にできます  
**健康運** 体からのサインを見逃さずケアは早めに  
**幸運の食べ物** サトイモ

**天秤座** 9/23~10/23



**全体運** 注目度がアップ。気持ちを強く持ち堂々と対応すると良い方向へ。おしゃれを楽しむのにも良い時期です  
**健康運** 疲れを感じたら頭や足つぽをマッサージ  
**幸運の食べ物** レンコン

**蠍座** 10/24~11/22



**全体運** 人気運に恵まれ良好です。自分から人の輪の中に入っていくきましょう。リモートの活用も吉と出ます  
**健康運** 友人との散歩や運動は楽しく続けられそう  
**幸運の食べ物** イチジク

**射手座** 11/23~12/21



**全体運** 有言実行でいきましょう。目的をはっきりさせると効率アップします。時には周囲を巻き込むのもあります  
**健康運** 頑張り過ぎは禁物。休憩でリフレッシュ  
**幸運の食べ物** アサリ

**山羊座** 12/22~1/19



**全体運** 好調なスタートですが後半は下り坂。優先事項を割り出し前倒して進めると好結果に。後半は方向性を維持して  
**健康運** 前半はハードに動き後半はのんびりが◎  
**幸運の食べ物** レタス

**水瓶座** 1/20~2/18



**全体運** じっくり進めれば下旬に大きな実りを得られます。苦しいときこそプレずに前進を。耳の痛い意見こそ重要です  
**健康運** 弱い部分を大切に。無理しなければ安泰  
**幸運の食べ物** セロリ

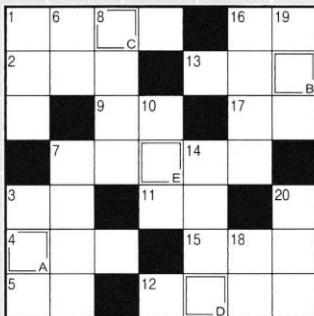
**魚座** 2/19~3/20



**全体運** 怖がり過ぎてチャンスを逃がさないように。失敗も今後の糧になります。年長者があなたを導いてくれそう  
**健康運** 途中でバテないようにペース配分に留意して  
**幸運の食べ物** カボチャ

## クロスワードパズル

Q 二重マスの文字をアルファベット順に並べてできる言葉は何でしょうか?



### ヨコのカギ

- 米の収穫作業の一つ。手で行うときは鎌を使います
- 家具などに使う籐(とう)のこと
- アルファベットの9番目
- フランス語で栗のこと
- 1位が金、2位が銀なら3位は
- 阿倍仲麻呂や吉備真備などがこの役を果たしました
- 鉄砲に込める物
- チョコがはさみならグーは
- ボール紙のことをこう呼ぶことも
- 釣りに使う透明な糸
- 宗谷、室戸、足摺といえ
- 何もすることがない状態で
- 喜・怒・哀・—

### タテのカギ

- 中東の国の一つ。首都はバグダッド
- 台風に備えて閉めておくかな
- すしのしゃりのにせませす
- 9月の第3月曜日は—の日。国民の日です
- 難しくありません
- 町火消しが火事場で振った物
- 草木も眠る—時
- 夕方「カナカナカナ……」と鳴くセミ
- ハウスみかんの生産量が日本一の県
- 花からあごまでを覆うように着けます
- 十五夜に楽しむもの

住所・氏名・年齢・感想をそえて下記の宛先までお送りください。

※当選者の発表は発送をもって代えさせていただきます。

8/31(火)メ切

〒300-0833 土浦市小岩田西1丁目1-11  
JA通信水郷つくば編集係 FAX 029-824-4086  
E-mail:jatuti.somu11@ja-ibaraki.jp



前号の答え「リツシユウ」でした



私を守ってくれる場所を、  
私も守ってあげたい。

建物更生共済  
むてきプラス

## 火災はもちろん、地震などの自然災害にも 備えられる建物・家財の保障

ポイント1



### 地震などの 自然災害に強い

火災や盗難などの事故はもちろん、  
台風や地震などの自然災害による  
損害も、しっかり保障します。

ポイント2



### 満期共済金がある

掛捨てではありません。保障期間満了  
時に、満期共済金をお支払いします。満期  
共済金は、保障期間中に一部を分割  
して受け取ることもできます。

ポイント3



### ケガにも備えられる

建物や家財について発生した火災や自然  
災害によって、ケガをされたり、死亡  
されたりしたときには、傷害共済金をお  
支払いします。

ポイント4



### いろいろな出費も安心

火災や自然災害にあわれたときに発生  
する残存物のとりかたづけに必要な費用  
や消火にかかった費用のほか、当面の  
生活に必要な費用等をお支払いします。

※共済金のお支払いには所定の条件があります。

建物更生共済

My家財プラス

建物更生共済には、家財を保障の対象とするプラン「My家財プラス」もあります。

●個人でご所有の椅子やタンス、テレビなどの損害を保障します！

その他にも営業でご使用の机やロッカー、棚などの損害を保障する営業用什器備品プランもあります！

●ご加入にあたりましては、お近くのJA(農協)へお問い合わせください。●この広告は概要を説明したものです。ご契約の際には「重要事項説明書(契約概要・注意喚起情報)」および「ご契約のしおり・約款」を必ずご覧ください。

はじめて共済

検索

<https://shiryo.ja-kyosai.or.jp>

■JA共済ホームページアドレス <https://www.ja-kyosai.or.jp>



本サイトから  
「ひと・いえ・くるま」の  
各共済の資料請求・  
掛金試算ができます。

JA共済相談受付センター(JA共済連 全国本部)

電話番号: ☎ 0120-536-093

受付時間: 9:00~18:00(月~金曜日)  
9:00~17:00(土曜日)

※日曜日、祝日および12月29日~1月3日を除きます。  
※メンテナンス等により予告なく変更する場合があります。  
※電話番号は、おかけ間違いのないようご注意ください。



●JA共済をもっと身近に、もっと便利に。●Webマイページにワンタッチで!  
●もしものときの連絡もアプリから! ●くらしに役立つコンテンツも満載!  
※アプリご利用時の通信料は、ご利用者さまのご負担となります。※スマートフォン  
向けアプリのため、フィーチャーフォンの場合はご利用いただけません。また、お使い  
のスマートフォンの機種・設定等によってはご利用いただけない場合があります。



Webマイページにご登録いただいた方の中から、  
抽選ですてきな賞品が当たる  
「Webマイページご登録キャンペーン」実施中!  
<https://mypagecp.ja-kyosai.or.jp>



くらしの保障、相談するなら



耕そう、大地と地域のみらい。JAグループ

21481050216

JA通信水郷つくば 発行/水郷つくば農業協同組合 〒300-0833 茨城県土浦市小岩田西1丁目1番11号/TEL 029-822-0534(代)

第31号・令和3年8月6日 発行人/池田 正 編集/総務企画部 総務課 印刷/朝日印刷株式会社

<https://ja-sgt.or.jp/>