



# 水郷つくば

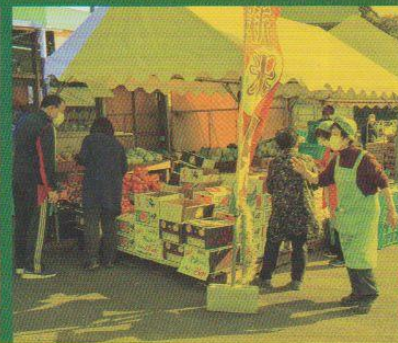
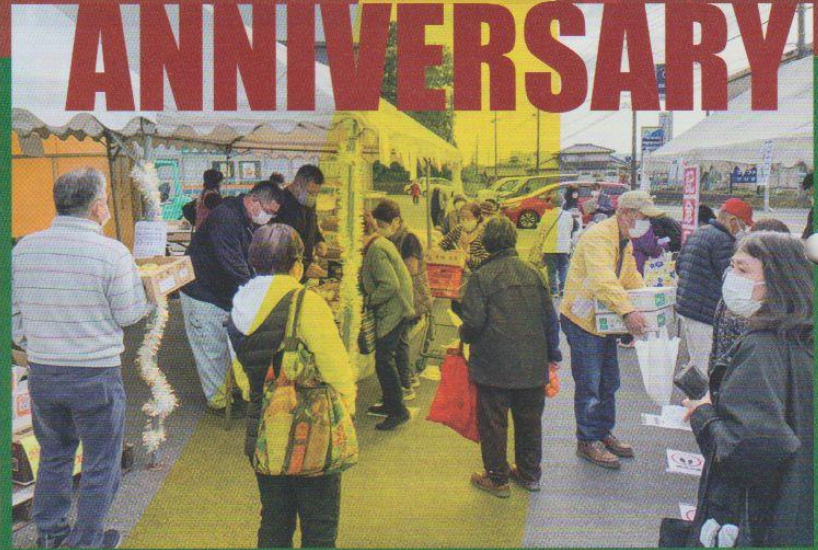
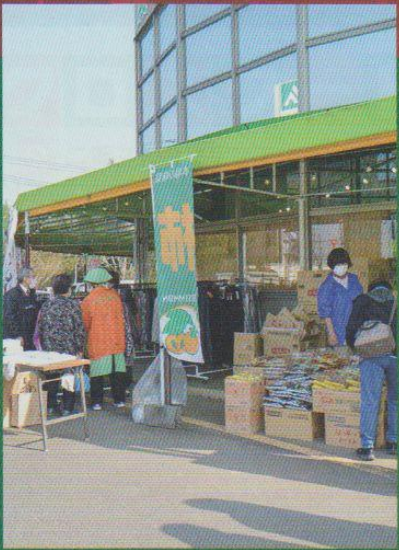
# 12

2021 December

Vol.35

サンフレッシュ霞ヶ浦店が皆様に愛されて  
20周年を迎え、記念直売イベントを開催しました。  
イベントには地元かすみがうら産の  
レンコン・地場産野菜を中心に、  
管内産のコシヒカリや大子町の  
奥久慈りんごが売り出され、  
大いに賑わいました。イベントは  
20～21日まで開催され、来場者数は  
1,000人以上にのびりました。

# 20 YEARS' ANNIVERSARY



# 活動報告

## 田

村蓮根部会は、土浦市田村の「田村蓮根部会東集出荷場」で4キロ段ボール用レンコンの目ぞろえ会を開催しました。会には、部会員、JA役職員、JA全農、市場関係者等約55名が出席し、規格・等級、出荷方法などについて全体で確認しました。土浦市田村産のレンコンはほぼ通年出荷されており、4月末ごろまで出荷される4キロ段ボールの会が実施されました。

## 田村蓮根目ぞろえ

10月29日

石神一幸田村蓮根部会  
長は「7月の大雨や8月の南風で葉が痛めつけられ収量は昨年よりさがっているが、品質は良く、例年通りおいしいレンコンが届けられます。」と話していました。

同部会は生産者39名から構成されており、50ヘクタールの作付を行っています。昨年度は600トンを出荷しており、今年度は800トンを目指しています。

田村レンコンはJA全農の経営するポケットファームどきどき牛久店、県の生協食堂等へも出荷されており、バスタ等にも使用され好評を得ています。



## 水郷つくば 田村蓮根部会東集出荷



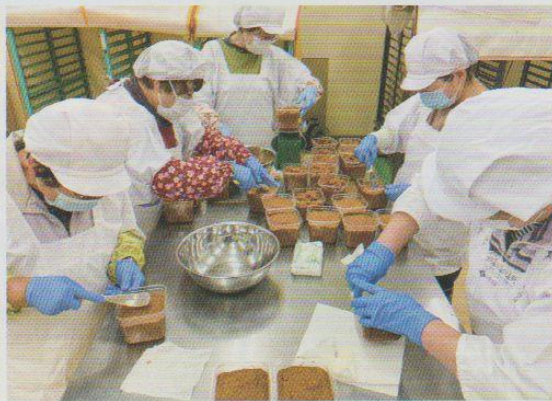
## 加工部会「亀城みそ」製作!

10月30日

## 女

女性部加工部会は、「亀城みそ」の販売用バック詰め作業を行いました。このみそは例年1月から5月に仕込みを行い、土用の丑の日の後の7月末に発酵を促し、より味噌の風味をアップさせる天地返しを行い、販売用として製作されます。昨年度は1,500キロを販売し、今年度は2,700キロを目標にしています。部会員は「仕込み終了後、バック詰めまで当番制で部会員が交代で湿度・温度を確認します。大変ですが、部員同士のコミュニケーションがとれ、健康の糧になります。」と話していました。

女性部加工部会が作った「亀城みそ」は11月上旬から5月末まで当JAの直売所「サンフレッシュ」各店舗で販売されるほか、土浦市のふるさと納税のお礼品として提供されます。



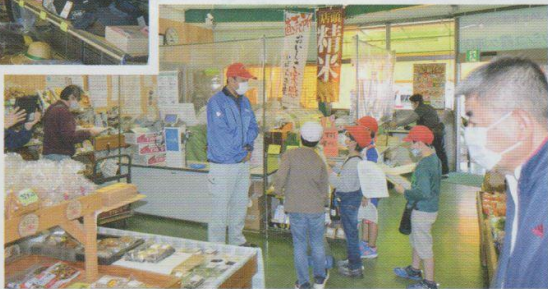
## 児童ら千代田支店・ サンフレ霞ヶ浦を見学

11月4日

見学に来た児童からは、「機械は何個ありますか?」「なぜここに建てたのですか?」「どんなものが売れていますか?」「お客さんは何時ごろに多く来ますか?」等、小学生らしい質問があり、薬師寺支店長や近藤直売所担当がわかりやすく、丁寧に回答していました。

**七**

会小学校の2・3学年児童が総合的な学習時間の一環として、千代田支店の施設を、10日には霞ヶ浦南小学校の2学年児童らが「町はっけん」学習の一環としてサンフレッシュ霞ヶ浦に来訪しました。千代田支店では梨・栗選果場、支店等を見学し、薬師寺支店長の説明を受け、サンフレッシュ霞ヶ浦では近藤直売所担当より説明を受けました。



## 牛久河童大根 マスク・エコバック 配布でPR作戦

11月9日

直売所利用者にエコバックを無料配布し、茨城県の銘柄産地指定を受けている「牛久河童大根」の知名度アップ、PRをする試みです。下根直売所以外でも管内直売所で配布しており、知名度アップに大きく貢献しています。

**大**

根生産部会は、9日牛久市下根の下根農産物直売所で牛久河童大根のロゴ入りマスク・エコバックの配布を行いました。これは、JA共済くらしの活動の一環として行われ、河童大根購入者にロゴ入りマスクを、簡単な農協利用アンケートに協力してくれた直売所利用者にエコバックを無料配布し、茨

直売所担当者は「コロナ禍が収束してきているとはいえ、まだまだマスクは生活必需品です。そんなマスクを着用しているときに、河童大根ロゴが目に入るだけでPRとして十分効果が見込めると思います。」と話しました。  
管内河童大根取扱い店での出荷終了まで配布は行われる予定です。



# 活動報告

## ④のネギ出荷本番!

11月10日

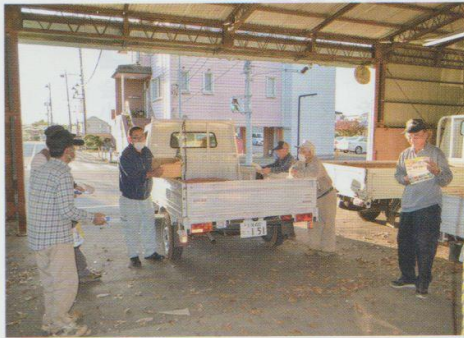
**右** 粗野菜組合の秋冬ネギが出荷の時期を迎えています。

同組合の秋冬ネギは5月〜6月にかけて植え付けを行い、10月中旬から翌年1月いっぱいにかけて出荷されます。同組合は「台風の影響がなくなり、順調にこま

できました。雨つぎがよく、例年通り良く出来ています。④のネギは

ろんのこと、鍋物にしても、焼いても美味しいので「賞味ください」と話していました。

右粗野菜組合は昭和30年代に設立し、最盛期には70名の部会員が在籍していた歴史ある部会で、ネギの他にジャガイモ、ニンジン等を栽培しており、まるみ蔬菜として高品質・厳選出荷で取引市場から高い評価を得ています。



## サツマイモの収穫を体験

11月15日

**土** 浦中央支店営農経済課は、食育教育の一環として

てさつまいもの収穫体験学習を行いました。これは、6月に苗

植えをしたものが成長をして収穫を迎えるものです。

体験学習を受けたのは土浦市立真鍋小学校2

年生の生徒約140名と支援教室の生徒約40名の合計180名です。

体験学習開始時に担当者

者が「6月に植えたさつまいも、5か月たって収穫を迎えました。掘るときに無理に抜くと折れて

しまいますので、イモの周りの土をどけてイモを揺らして収穫して

あげてください。」と注意事項を話して収穫が始まりました。

収穫作業をした児童は「でっかいなあ」「あった

〜」「皮はげちゃった〜」「おいしそう

など楽しそうに収穫していました。





## 地域農業を担う 若い世代のブロッコリー！

11月15日

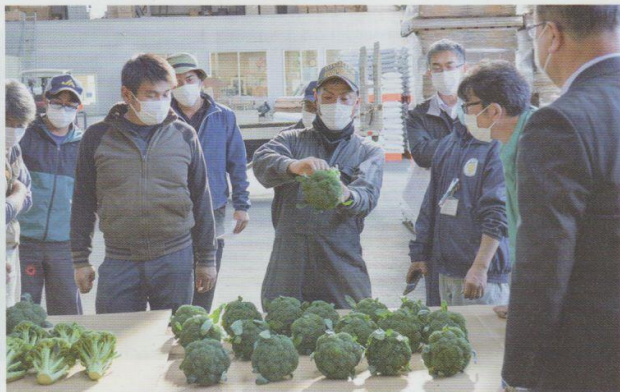
**J** A水郷つくばブロッコリー生産部会は、牛久市小坂の牛久宮農経済センターで目ぞろえ会を開催しました。目ぞろえ会には部会員の他、JA役員、市場関係者、牛久市役所等、約20名が参加、実際に品物を並べ形状・品質について協議しました。

品質は花のしまりや病害虫及びその他による損傷の有無でA品・O品の2種類に分かれ、形量はSサイズから3Lサイズまで区分されます。

板倉良昌部会長は「9月の定植時期に降雨があり、生育は遅れたが、11月に入り好天が続いたので順調にできています。このまま行けば順調に出荷できるでしょう。当部会では品質管理を徹底し、指摘があればデイスカッションをして品質改善に取り組んでいます。その効果も出ていて、クレームは非常に少なく、高評価を得ています。安心して牛久のブロッコリーを賞味ください」と品質に自信を見せました。

当部会は若い世代が集まり、牛久市の農業を担う中で何をやっていくか話し合い、ブロッコリー栽培を始めました。牛久市行政は「非常に若い世代の部会で将来が楽しみ、いずれは銘柄産地も目指せる部会であるので地域農業を牽引してくれるよう期待しています」と部会発展に期待を寄せています。

牛久市のブロッコリーは生産者7名で、11月上旬から出荷が始まり、来年1月まで続く見込み、昨年の販売金額は約530万円、今年の植え付けは23ヘクタール、販売目標は620万円を目指しています。



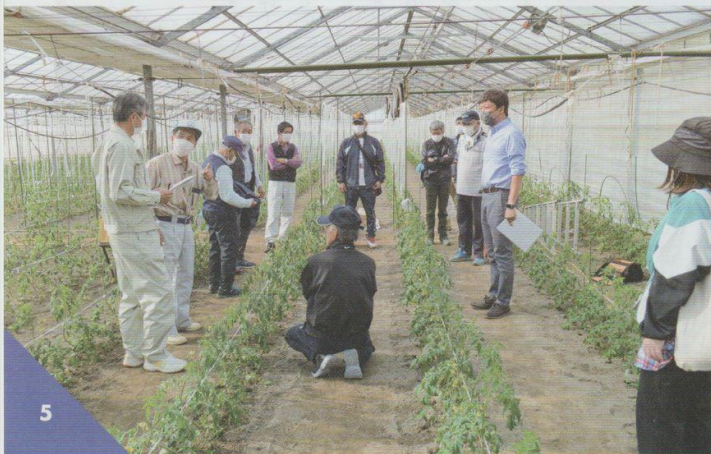
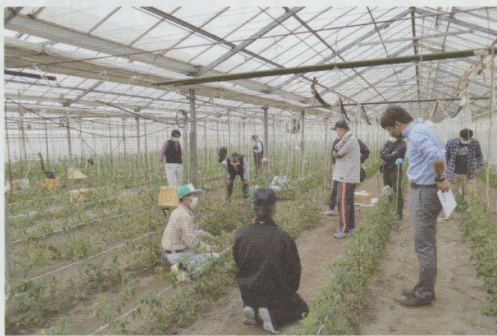
## レディーファーストトマト 栽培指導実施

11月16日

**竜** ケ崎施設園芸部会は種苗会社、稲敷普及センターと巡回し、レディーファーストトマトの栽培指導を受けました。この圃場巡回は部会員の圃場9カ所を種苗会社や普及員と訪問し、水の管理状況、天候による影響、施肥管理等の指導を受け、部会員らで協議し、品質向上に取り組んでいます。

収穫まで毎月行われ、収穫前の2月には立っている姿、木の太さ、玉のなり・形状等を部会員で品評する立毛品評会も行われます。

レディーファーストトマトは9月上旬に種まきを行い、収穫は2月中旬から始まり5月いっぱいまで出荷される見込みです。希少価値の高い品種であることに加え、収穫したては少し酸味があり、2〜3日経つと甘味が出ます。近年ではマスコミにも取り上げられ、知名度も上がっています。



# 活動報告



## 樹勢見極め 剪定作業開始！

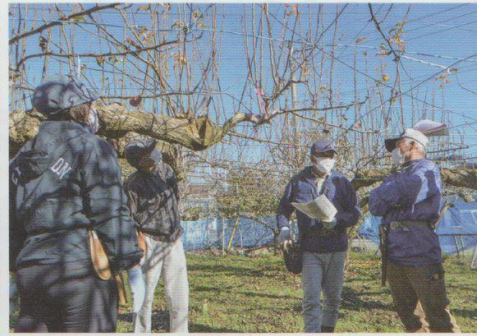
11月24日

**土** 浦梨生産部会は、土浦市板谷の梨畑でナシ冬季整枝剪定講習会を実施しました。剪定講習会には部会員のほか、土浦地域普及センター、メーカー、JA担当者ら約20名が参加し、2カ所の圃場を巡回しました。

小林幸夫部会長は「剪定の時期になりました。良い梨を作るには良い剪定が必要になるので、先を見据えた剪定を心掛けたい、皆さんで勉強して良い講習会にしましょう」と挨拶し、講習会では普及センターより、充実した短

果枝・中果枝を利用する場合の注意点、えき花芽の着生が良好でない圃場の懸念事項、病害虫の発生状況・対策等が説明されました。

同部会は部会員12名で構成され、栽培総面積は6.5ヘクタール、主に幸水、豊水、あきづき、新高等を生産しています。



## かすみがうら市へレンコン謹呈訪問

11月25日

**池** 田組合長らJA役職員がかすみがうら市役所を訪問し、坪ば産レンコンの謹呈をしました。

これは、地産地消の一環として地元の小学校、中学校の子供たちに対し、学校教育を通じて「日本一のレンコン」を提供し旬の味覚を感じてもらおうことを目的としています。

食育授業の観点からも「レンコン」について授業を行い、栽培方法や特徴を学ぶことで「食」と「教育」両面から勉学の場として提供していきます。

11月下旬に千代田地区8校と霞ヶ浦地区3校の学校給食にレンコン144キロを提供し、下稻吉中学校でレンコンにおける食育授業を実施しました。



予約申込者 各位

「令和4年度春肥料・蓮根肥料」の予約申込みにつきましては、多数のご注文を賜り、厚く御礼申し上げます。この度の予約申込みにつきまして、一覧の通り予約価格が決定いたしましたのでお知らせいたします。一覧表にない商品につきましては、お手数ですが各支店または各グリーンショップ・営農センターまでご確認ください。なお、予約お申込み以外の取扱いにつきましては当用価格となりますので、予めご了承ください。

～令和3年12月1日から令和4年5月31日まで～

区分	品名	規格	注文書価格	予約価格(円)	価格差
水稲培土	いばらき培土	20kg	900	770	▲130
	苗みどり	20kg	780	660	▲120
	J A水稲専用培土	20kg	690	620	▲70
元肥一発	コシ一発かんだ君	20kg	3,630	3,400	▲230
	コシ一発ばっちり君	20kg	3,140	2,890	▲250
	スーパーらくだ君	20kg	3,890	3,690	▲200
	どきどき有機一発	20kg	3,700	3,390	▲310
	究極の一発ズバっと240	20kg	4,110	3,820	▲290
	基肥一発かへるガル	15kg	2,680	2,490	▲190
	一発らくしょう君	20kg	3,360	3,120	▲240
	スーパーらくだ君早生用	20kg	3,890	3,690	▲200
元肥	ふくまる専用どっさり24	20kg	4,240	4,040	▲200
	ハイマップ8	20kg	2,850	2,960	▲110
	塩加隣安1号	20kg	2,270	2,260	▲10
飼料用	コープベスト222	20kg	3,960	3,830	▲130
	コープベスト050	20kg	3,990	3,850	▲140
	飼料用米専用一発早生用	20kg	3,630	3,380	▲250
追肥	飼料用米専用一発中性・晩生用	20kg	3,630	3,380	▲250
	良多くん一発	20kg	3,810	3,580	▲230
	BBファイト066	15kg	2,058	2,370	▲312
野菜元肥	BBNK707	20kg	1,890	1,830	▲60
	穂肥一発550	20kg	2,300	2,240	▲60
	隣安加里S646R	20kg	3,000	2,970	▲30
	アグリフラッシュ	20kg	1,490	1,530	▲40
	ベニフィット403	20kg	2,180	2,160	▲20
	やさいランド	20kg	3,030	2,930	▲100
	くみあいエコ化成8号	20kg	1,650	1,550	▲100
	有機化成ネギ・ニラ専用	20kg	2,680	2,610	▲70
	メロンスイカ専用608	20kg	3,010	2,880	▲130
	大豆専用高度500	20kg	2,660	2,630	▲30
窒素	じゃがいも専用064	20kg	2,810	2,760	▲50
	新結球専科	20kg	3,100	3,050	▲50
	IB化成S1号	20kg	3,400	3,390	▲10
窒素	石灰窒素(透明袋)	20kg	3,560	3,450	▲110
	石灰窒素(粒・電化)	20kg	3,150	2,990	▲160
硫酸	硫安(大粒)	20kg	1,340	1,290	▲50
	尿素	20kg	1,840	2,000	▲160
	苦土重焼燐1号	20kg	3,080	3,070	▲10
加里	マグコープ	20kg	1,820	1,770	▲50
	過石(粒)	20kg	1,820	1,760	▲60
加里	けい酸加里プレミアム34	20kg	2,640	2,510	▲130
	塩加(粒)	20kg	1,780	1,930	▲150

区分	品名	規格	注文書価格	予約価格(円)	価格差	
れんこん元肥	IBレンコン1号	20kg	3,200	3,240	▲40	
	IBレンコン042	20kg	2,890	2,950	▲60	
	マトリックスレンコン	20kg	2,600	2,580	▲20	
	レンコンキングII	20kg	3,850	3,930	▲80	
	レンコン將軍	20kg	4,290	4,390	▲100	
	レンコンアタックV	20kg	5,550	5,700	▲150	
	えこはす	20kg	2,850	2,890	▲40	
	蓮のきらめき	20kg	2,790	2,870	▲80	
	堆肥	美駒グリーン1号	50ℓ	320	280	▲40
		ベレットン	15kg	398	398	0
鶏ふんベレット(トマル)		15kg	202	150	▲52	
ソールパワー		35ℓ	490	420	▲70	
レオグリーン特号		20kg	2,080	1,890	▲190	
鹿沼有機		20kg	1,121	1,050	▲71	
シリカサポート1号		20kg	1,820	1,660	▲160	
ケイカリンプラス		20kg	3,030	2,890	▲140	
畑のカルシウム		20kg	1,610	1,520	▲90	
もっとなべり君		15kg	2,330	2,230	▲100	
土壌改良剤・他	酵素・で・くさーる	15kg	1,870	1,750	▲120	
	アズミン	20kg	3,390	3,090	▲300	
	ネバリン	20kg	2,260	2,150	▲110	
	なたね油粕	20kg	1,680	1,680	0	
	稲サボ	15kg	1,620	1,460	▲160	
	VSこがね液	10ℓ	5,240	4,840	▲400	
	VSあかきん	10kg	2,440	2,220	▲220	
	アクアマジシャン	400g	3,300	2,880	▲420	
	園芸培土げんきくん1号	20kg	1,330	1,180	▲150	
	スーパーミックス	40ℓ	1,590	1,490	▲100	
石灰	粒状消石灰K-72	20kg	860	740	▲120	
	粒状苦土カルM-10	20kg	730	610	▲120	
	ケイカル(粒)	20kg	980	910	▲70	
	生石灰9.5%(粒)	20kg	930	830	▲100	

「れんこん指定肥料一括自己引取り予約注文決定価格」

品名	規格	注文書価格	予約価格(円)	価格差
※ IBレンコン1号	20kg	3,200	2,940	▲260
※ レンコンキングII	20kg	3,850	3,630	▲220
※ マトリックスレンコン	20kg	2,600	2,280	▲320
石灰窒素(透明袋)	20kg	3,560	3,350	▲210
石灰窒素(粒・電化)	20kg	3,090	2,890	▲200
ベレットン	15kg	398	368	▲30

※印は、後戻し奨励金商品となります。

#### 4. 製品袋変更箇所

袋の右端・左端に縦線が入っていましたが、線がなくなります

この箇所にJAマークがありました。記載がなくなります

コシヒカリ専用全量基肥肥料

かんた君

コシ一発

かんた君

全量基肥用

正味20kg

37401

JAグループ茨城

DE-1

土壌診断・土づくり・適正施肥

セラコート入り複合555 (DE-1)

37401

正味20kg

全量基肥用

かんた君

コシ一発

37401



# コシ一発かんだ君の色相変更等のお知らせ

ご使用頂いている肥料につきまして、製造工場の変更に伴い、**肥料の色相・粒の形状等**について変更があります。

肥料成分・肥効につきましては現行品と変更はありません。＝(従来、取扱していた製品に戻ります。)

## 1. 対象銘柄

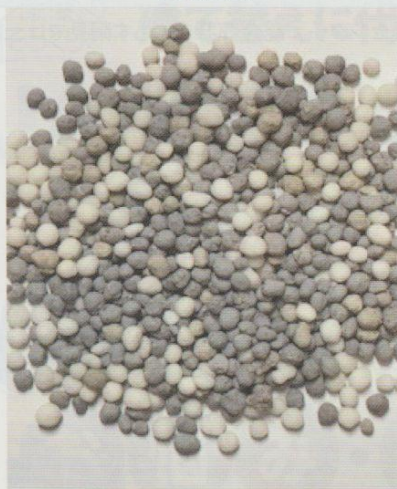
- コシ一発かんだ君



## 2. 色相・形状

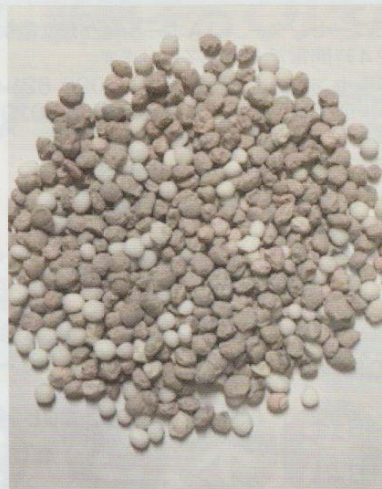
- コシ一発かんだ君

現行品



嵩比重：0.90

変更品



嵩比重：0.83

※嵩比重が上記のように変わりますので、**施肥機の開度調節の目安**としてください。  
数値は、**平均値**となりますので、**適宜、微調整**をお願い致します。

## 3. 出荷時期について

2021年11月出荷分より、随時出荷させていただきます。

## 年末・年始営業時間のお知らせ

名 称	年 末	年 始
本店・支店・その他事業所	12/30 まで	1/4 から
サンフレ土浦	12/30 まで	1/5 から
サンフレ新治	12/30 17:30 まで	1/5 から
サンフレ霞ヶ浦	12/30 17:30 まで	1/5 から
サンフレはすの里	12/30 17:30 まで	1/5 から
サンフレつくば	12/31 18:00 まで	1/4 から
サンフレ花野果	12/30 18:00 まで	1/5 から
下根直売所	12/30 18:00 まで 12/29 (水) 臨時営業	1/7 から
利根直売所	12/29 (水) 臨時営業 12/30 17:00 まで 12/31 15:00 まで	1/7 から
みほふれあい	12/29 13:30 まで	1/6 から
愛菜園	12/30 15:00 まで	1/6 から
農機センター (霞ヶ浦・千代田)	12/28 まで	1/6 から
美浦農機センター	12/28 まで	1/4 から
霞ヶ浦自動車センター	12/28 まで	1/6 から
JA エネルギー土浦 LPG	12/28 まで	1/4 から
JASS - PORT	12/30 まで	1/4 から
事故受付	12/31 から 1/3 までの事故受付は TEL 0120-258-931	
美浦支店営農経済課	12/30 まで	1/4 から
阿見支店営農経済課	12/30 まで	1/4 から
ローンセンター	12/28 まで	1/6 から

※セレモニーセンター、JAホール竜ヶ崎 (竜ヶ崎葬祭センター)、牛久葬祭センター、総合葬祭こすもす阿見では、年末年始も24時間電話対応しております。

セレモニーセンター (土浦市並木) 029-821-0121

JAホール竜ヶ崎 (竜ヶ崎葬祭センター) 0297-62-0052

牛久葬祭センター 029-896-9441

総合葬祭こすもす阿見 029-888-4414

### 年末年始のATMご利用に関するご案内

#### — JAでのお手続きはお早めに —

12月30日 (木) 8:45~19:00  
(通常通り)

12月31日 (金) } 年末につき31日は土曜日と同様の取り扱いとなります。

1月 1日 (土) } 8:45~17:00

1月 2日 (日) }

1月 3日 (月) }

1月 4日 (火) 8:45~19:00  
(通常通り)

\*美浦支店/阿見支店管轄のATMは  
12/31~1/3は 9:00~17:00の稼働です。

年末年始は金融窓口が休業日となるほか、連休前後は窓口が混み合い、通常よりもお待たせしてしまうことが予想されますので、お早めにお手続きをお願いいたします。

#### 例えばこんなご準備を!

・現金のご準備はお早めに!

連休中もATMはご利用いただけますが、設置場所によっては現金切れ等により入出金のお取引だけなくなる可能性があります。

・お振込みはお早めに!

連休前後は窓口の混雑が予想されます。お振込みは連休前に、お早目にお手続きください。またATMやインターネットバンキングのご利用が便利です。

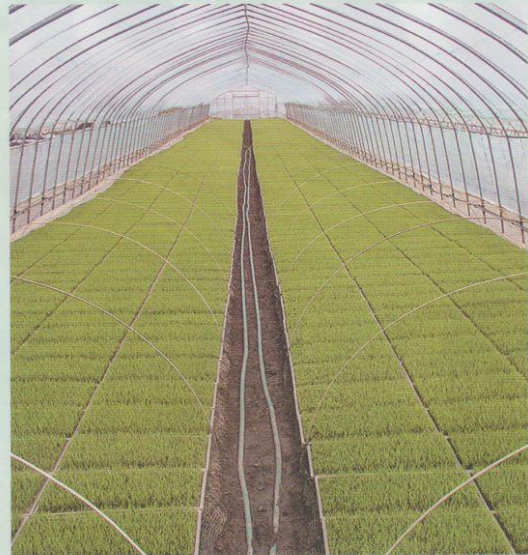
・税金・公共料金等の納付期限に気を付けて!

税金や公共料金には納付期限があります。連休前後は窓口の混雑も予想されますので連休前のお早目のお手続きをお願いいたします。



# 育苗センター パート募集

- 時 給 900円～
- 期 間 令和4年3月～ 5月下旬
- 勤 務 地 新治育苗センター  
(土浦市藤沢)
- 勤務時間 8時30分～作業終了まで
- お問合せ JAアグリパワー土浦  
TEL 029-824-0681  
担当 小野



建て替えに代わる新システム 新築そっくりさん

## JA水郷つくばのリフォーム提案

耐震性が心配  
収納が少ない  
2階にもトイレが欲しい  
畳の部屋だらけ…  
この壁取れる?  
外観が傷んできた  
とにかく冬は寒い、夏は暑い  
水廻りを新しくしたい  
階段が急で…  
床がフカフカ

**お悩み・ご不安・ご不満**

**ご相談ください!!**



お問い合わせ JA水郷つくば  
経済部 資産管理課 不動産管理センター  
☎ 029-824-8133

施工代行 JA全農いばらき  
生産資材部 施設農住課  
☎ 029-219-1118

施工 住友不動産  
新築そっくりさん  
茨城エリア

### 3. 12～1月には種・植付けする(できる)野菜など

(トンネル栽培): コマツナ、ホウレンソウ、ミズナ、チンゲンサイ、シュンギク、レタス、リーフレタス、ダイコン、小カブ、ニンジン



(施設育苗): ナス、ピーマン、スイカ、メロン、ブロッコリー、カリフラワー、リーフレタス



### 4. 冬も野菜をつくらう (3)

☆保温栽培の基本を学ぶ～葉菜類のミックス栽培(ホウレンソウ、コマツナ、ミズナ) (II)～



#### ⑥間引きと収穫

- 種まき後約40日。草丈15cmくらいになり混み合ってきたら間引きを兼ねて収穫を始める。
- 大きく育ったものから抜き取って収穫し、さらに込み合ったら条間があくように列で収穫する。
- 間引き後、不織布のべた掛けは外す。
- とう立ちの遅い品種を選んでも、4月に入ればとう立ちし始めるので、葉物野菜は早めに収穫する。

#### ◆ビニールトンネル(換気穴のあるビニール利用)の管理

- 間引きを行う頃まで、基本的には途中で開けることなく掛けっ放ししておく。
- べた掛けの不織布は、1回目の間引きを行ったら外す。ビニールフィルムは、それまでと同様にしっかりと掛けておく。
- 気温が上がってくると、換気穴があいていてもトンネル内が蒸れ、葉が黄色くなったり、枯れを生じる病気が発生しやすくなるので注意する。
- 3月下旬になったらトンネルの裾を開けて換気する。
- その際、最初は日中だけビニールの裾を少し開けて換気

し、徐々に大きく開いて、1週間ほどかけて、外気に慣らしたら開けっ放しにする(開けっ放しにするときは、トンネル用バッカーがあると便利)。

#### ◆換気穴のないビニールの使い方

- トンネルを換気穴のないビニールで覆って密閉すると高い温度が得られ、真冬の保温栽培では有効である。
- 気温が徐々に高くなり、日差しも強くなってくる2月下旬頃からは、温度が高くなりすぎてしまうので、野菜が高温障害などを起こさないうちに換気穴をあける。
- 換気穴は最初小さめに、数も少なくあけ、気温の上昇に合わせて様子を見ながら数を増やし、大きくしていく。
- 換気穴をあけるときは、先に油性ペンなどで円を描き、半円が重なるようにビニールを二つ折りにしてハサミで切ると、早くきれいにあけられる。

#### ☆冬につくってみたい野菜の“栽培のコツ”

〈シュンギク〉: は種時期11月～2月上旬

- 春まき用が周年栽培用の品種を用いる。
- 透明マルチをして、種を1ヶ所に4～5粒、間隔をあけておく。
- べた掛けは3月に入ったら外し、摘み取り収穫の場合は生育を見ながら追肥する。

〈ダイコン〉: は種時期12月上旬～2月下旬

- かならず春まき用の晩抽性の品種を用いる。
- 透明マルチをして、種を1ヶ所に3粒、間隔をあけてまく。
- べた掛けは2回目の間引き後に外す。
- 日中30℃近くまで温度が上がるようにしっかり保温する。

〈ニンジン〉: は種時期1月上旬～2月下旬

- とう立ちしにくい春まき用の品種を用いる。
- 透明マルチをして、種を1ヶ所に3粒、間隔をあけてまく。
- べた掛けは2回目の間引き後に外す。
- 30℃以上にならないように換気する。(執筆: 茂垣)

農薬使用の際は、ラベルの記載内容を守り、周囲への飛散に注意して散布しましょう。

#### 営農相談室

グリーンショップを拠点に営農相談を受け付けています。お気軽にご相談ください。


満岡	木・金・土	グリーンショップ霞ヶ浦店	029-897-0585
藤井	月・火 水	千代田営農センター	0299-23-0151
		グリーンショップ土浦北店	029-862-1456
茂垣	日・月 火	グリーンショップ中央店	029-821-5811
		グリーンショップ土浦北店	029-862-1456

## 12月の営農情報

# 農業は“いのちを育む” 生命産業である

### 1. レンコン

～健康維持をサポートする機能性野菜～

- 
- (1) レンコンは、薄切りして炒め物にすればサクサクとした食感、大きめに切ってじっくり煮込むとホクホクとした食感となる不思議な野菜である。
  - (2) ビタミンCや不溶性食物繊維が豊富で、ビタミンB1、B2、ナイアシン、パントテン酸、葉酸、カリウム、カルシウム、鉄なども含まれている。
    - ・ビタミンB1は糖質の代謝を助けエネルギーを作り疲労回復効果が期待できる。
    - ・パントテン酸は動脈硬化の予防やストレスの緩和に役立つ。
    - ・葉酸は貧血を予防し細胞の生まれ変わりや新しい赤血球を作り出す。
  - (3) レンコンのビタミンCは主成分のでんぷんに守られているため加熱しても壊れにくい。
    - ・レンコン100gにはミカンやジャガイモの1.5倍のビタミンCが含まれている。
    - ・レンコンのビタミンCは熱に強いことが特長なので、疲れを取り、アンチエイジング効果の高いビタミンCを効率よく摂取できる野菜といえる。
  - (4) レンコンをすりおろしたときに糸をひく粘り成分は、糖とタンパク質が結びついた「糖タンパク質」という成分で血中の塩分やコレステロール(脂肪)を体に吸収させず、そのまま排出させる。
    - ・同じ働きをする植物繊維も含まれているので、さらに効果が期待できる。
    - ・どちらも水に溶けやすいので、炒めたり煮汁ごと食べるとよい。
  - (5) 感染症予防が期待できる(参考資料: JA水郷つくば連根本部会パンフレット「毎日続けるれんこんレシピ」)
    - ・レンコンは自然免疫細胞を元気にする免疫ビタミン「LPS」の含有量が根菜の中でトップクラス。生活習慣病の予防・改善効果が期待できる。
    - ・また、豊富に含まれるビタミンCががん細胞を攻撃するNK細胞を活性化させるので、風邪や感染症予防の効果も期待できる。

### 2. 水稻～来年の米づくりのための準備と実行～

気候変動や栽培の取り組みが異なることが原因で収量や品質に影響が出てくる。今年の米づくりを振り返り、問題点や改善を要するところなどをチェックし、品質の良い米づくりに向けて実践することが大切である。



#### (1) 土づくり

健康なイネを作るための基本は地力をつけること。秋から春まで2～3回耕耘する(ロータリー耕の場合、速度と回転数を遅くすると深く耕やすことができる(目標: 15cm)、ワラのすき込みは10月までに行う。堆肥や土壌改良剤(ようりん、ケイカルなど)を施用し、倒伏や病害虫に対する抵抗性をつける。

#### (2) 施肥

基肥は前年のイネの生育から判断する(葉色がいつまでも落ちなかった時や倒伏した時は窒素を減肥する。過繁茂防止・有効茎歩合70%以上目標。ほ場の条件により基肥と追肥のやり方を検討する)。全量基肥肥料の施肥時期は、田植え2週間前から代かき前に行う。

#### (3) 水管理

田植え後10日間は、5cm程度の深水管理で苗を守り、活着を助ける。その後は2～3cm程度の浅水管理で分げつ促進を図る。田植え後35日頃に中干しを10日～15日程度行い(多雨年は強めに長く、少雨年は7日～10日程度)、過剰分げつを抑え根の活力を維持する。落水は「コシヒカリ」は出穂後30日頃を目安とする。

#### (4) 除草剤散布

雑草防除の基本は、農業の使用時期を守ること。効果を高めるには散布後田面がかくれる程度の水管理を続けること(1週間程度は毎日、朝夕水田を見回る)。雑草(クログワイなど)は初・中期剤と一発剤との体系防除がポイント。

#### (5) 病害虫防除(縞葉枯病、カメムシなど)

縞葉枯病はヒメトビウンカが媒介するウイルス病なので薬剤の育苗箱施用で防除を行う(ヒメトビウンカは、秋季、本田に残った再生イネやイネ科雑草で増殖する)。カメムシは毎年のように多発しており、品質低下の一因になっている。多発地は出穂期と乳熟期(出穂後2週間後)に2回薬剤散布を行い防除を徹底する。また、水田周辺の除草は出穂2週間前までに行う(水田周辺のイネ科雑草はカメムシの生息場所)。

#### (6) 収穫適期の判定

コシヒカリの収穫適期は、青味を帯びた割合(帯緑率)が5%(1穂あたり4～5粒)になった時(出穂後おおむね40日～45日)。早刈りは未熟粒が多く千粒重を低下させる。

※飼料用米: 収量向上のために、主食用米に準じた栽培管理を行う。

# 令和4年4月採用正職員募集要領

水郷つくば農業協同組合

## 1. 採用人員

高卒以上 5名程度

## 2. 応募資格

- 高等学校以上の卒業者（卒業見込みを含む）で、平成3年4月2日以降生まれの者
- 第一種普通自動車運転免許を取得している者（入組までに取得見込みを含む）

## 3. 応募方法

必要書類を本店総務企画部総務課宛て本人持参または郵送してください。

## 4. 必要書類

- (1) 受験申込書  
※必ず本人のメールアドレスを記載してください。記載がないとWEBテストを受験することができません。
  - (2) J A水郷つくば所定の履歴書  
（自筆、3か月以内の上半身写真貼付、年齢は令和4年3月31日現在で記入すること）
  - (3) 学業成績証明書
  - (4) 卒業（見込）証明書
  - (5) 返信用封筒（長形3号120mm×235mm、94円切手貼付、表に住所・氏名を記入したもの）
- (1) (2) は当組合ホームページ  
<https://ja-sgt.or.jp/>より取得できます。
- ◎応募書類は一切返却いたしません。

## 5. 応募期間

令和3年12月1日（水）～12月22日（水）（必着）  
〒300-0833 土浦市小岩田西一丁目1番11号  
水郷つくば農業協同組合 本店 総務企画部 総務課  
TEL：029（822）0534 担当：田中

## 6. 選考方法

- (1) 第一次選考（書類）
- (2) 第二次選考（WEBテスト・論文）
  - ① WEBテスト 令和4年1月12日（水）～28日（金）  
科目：基礎能力検査・性格検査  
パソコンやスマートフォンなどの端末で上記期間内に受験してください。  
24時間実施可能です。

## ② 論文（郵送）

一次選考合格者にはWEBテストの他、論文を提出していただきます。  
返信用封筒にて内容を通知、連絡いたします。

## (3) 第三次選考（面接）

会場 水郷つくば農業協同組合 本店  
土浦市小岩田西一丁目1番11号

## 7. 勤務条件

- (1) 給与等：本組合給与規程の定めによる。  
（令和3年度実績：高卒初任給 153,500円  
短大卒初任給 168,000円  
大卒初任給 182,800円）
- (2) 勤務時間：平日 午前8時30分～午後5時（昼休み60分）
- (3) 勤務地：茨城県土浦市、かすみがうら市、阿見町、美浦村、牛久市、龍ヶ崎市、利根町
- (4) 休日：土曜日、日曜日、祝日、年末年始
- (5) 休暇：有給休暇……1年目10日、2年目15日、3年目以降毎年20日  
夏期休暇 4日 冬期休暇 2日

## 8. 福利厚生

- (1) 社会保険：労災保険、健康保険、雇用保険および厚生年金
- (2) 健康管理：年1回定期健康診断および健康相談
- (3) 厚生施設：生活資金等各種貸付制度 他

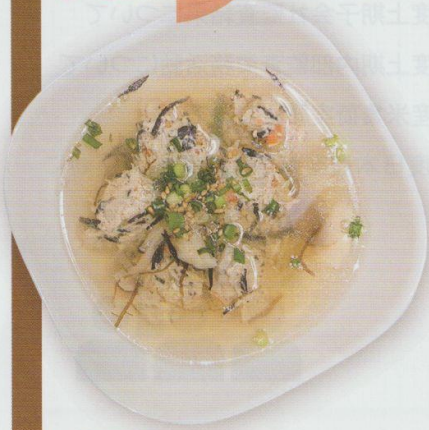
### J A水郷つくばの職員採用選考における個人情報の取り扱い

- ①受験申込に際し提供された個人情報は、採用試験実施に伴う業務のみに使用し、他の目的には利用しません。
- ②個人情報は、採用試験業務が終了したのちはJ Aの規定に基づき破棄します。
- ③個人情報は、試験業務の一部を委託するJ A茨城県中央会に対して試験運営上必要な範囲に限定して提供します。



多くの読者様から“レンコンレシピ”を知りたいとお声かけいただきました！  
今回は利根町の読者さんから風邪をひいたときに最適なレシピを教えてくださいましたので紹介します。

## 免疫up肉団子スープ 材料：(5人分)



### 【肉団子】

鶏ひき肉……………300g  
れんこん……………150g  
ニンジン……………1/3本  
乾燥ひじき……………5g  
(水で戻したものを半分を肉団子 残りをスープに)  
ねぎ……………1/4本  
しょうが……………ひとかけ  
塩……………小さじ1  
味の素……………少々

### 【スープ】

きのこ…50g(シメジ、舞茸でもどちらでも)  
ねぎ……………1/4本(万能ネギでも可)  
もずく酢パック……………1パック  
しょうが……………ひとかけ  
ひじき……………肉団子の具の残りお好みで  
水……………1L  
塩……………小さじ1弱  
酒……………大さじ1  
三温糖(無ければ白砂糖でOK)……………小さじ1  
ごま油……………小さじ1  
白ごま……………少々

### ●●● 作り方 ●●●

れんこん、ニンジン、しょうが、ねぎは、みじん切り  
※れんこんの食感を楽しみたい方は粗みじん切りでOK  
ひじき、塩、味の素を鶏ひき肉と一緒にねばり気が出るまで混ぜる  
スプーンで掬って軽く成形する  
※丸める手間が省けます♪  
※れんこんのでんぷん質があるので片栗粉は使用しなくても良いです

成形した、たねを沸騰した鍋に入れる

きのこ類投入 ※アクをとる

もずく酢、肉団子のたねで使用した残りのひじき、しょうが投入

塩、鶏ガラスープの素、酒、砂糖、ごま油を入れる

ねぎ、白ごまを散らして完成

※お好みでラー油を入れても美味しいです

★余った肉団子のたねは、れんこんのはさみ揚げにしても良いですし、冷凍しておけば他の料理に使えます。

今回一番シンプルな具材をチョイスしましたが、普段はスープに入れる具材はきのこの他に豆腐、水煮大豆、ワカメ、溶き卵など具だくさんスープにしています。しょうがが入っていても辛さは感じず、小さなお子さんでも食べられます！風味が良くなり、ぽかぽかと体が暖まります。孫が風邪をひいたときにこのスープを食べさせると元氣になります！れんこんの食感も楽しめて、体にも良く免疫も上がるおすすめレシピです！



農作業の後の飲酒が楽しみな人は多いでしょう。「飲んだ後はぐっすり眠れる」と言う人も多いようです。しかし、飲んで寝ると夜中に目覚めてしまう悩みもあります。アルコールは脳の活動を抑えるので、飲んだ後はリラックスして寝付きやすくなります。寝付いてしばらくは、アルコールが分解されて発生するアセトアルデヒドの作用で、レム睡眠(体は休んでいるが脳は活動している浅い眠り)を抑えて深く眠れません。しかし、睡眠の後半になると、その反動でレム睡眠が多くなるため、小さな刺激でも目覚めてしまいがちです。浅い眠りの期間には、わずかな物

## 飲酒と睡眠の関係



家族の健康

健康科学アドバイザー ●福田千晶

音や明かり、同室者のいびきや寝息、屋外の鳥のさえずりで目が覚めることがあります。また、飲んで寝ると睡眠中に尿意を感じたり、喉が渇いたりすると、すぐに目覚めてしまいます。飲酒後の睡眠中は、筋肉が緩んで喉がふさがりやすく、呼吸が一時的に止まり(無呼吸)、苦しさで起きてしまうこともあります。普段から睡眠時無呼吸症候群の人は、特に飲酒後の睡眠中に呼吸が止まりやすくなります。おいしくアルコールを飲んで、リラックスして良い気分になり、ぐっすり眠るところまでは良いですが……、睡眠途中で目覚めてしまい、その後は寝付けず睡眠が不完全なまま朝を迎えることになりかねません。そして、日中になって疲れや眼気を感ずることになります。飲酒量が増えたり、飲酒習慣の期間が長くなると、その傾向は増強されます。アルコールは少量を楽しむにとどめ、量を増やさないことが大切です。週2日は飲酒を控え、「飲まなくても過ごせる」「飲まなくても眠れる」と自信を持ち、アルコールに依存しない意識も必要です。

# 理事会報告

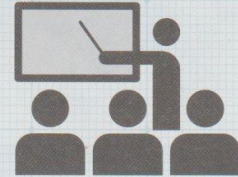
第9回 令和3年10月21日(木) 開催

## 協議事項

- (1) 令和3年度上期監事監査指摘事項に対する改善顛末について(案)
- (2) 会計監査人監査結果概要(期中監査I)について
- (3) 不祥事再発防止策について(案)
- (4) ㊟理事に対する融資について(案)
- (5) その他

## 報告事項

- (1) 令和3年度上期子会社監査結果について
- (2) 令和3年度上期内部監査業務活動について
- (3) 令和3年度産米集荷実績について
- (4) 令和3年度日本農業新聞購読の拡大運動について
- (5) その他



## 私たちの街の直売所! 「サンフレッシュ新治店」

「サンフレッシュ新治店」は土浦市藤沢にある当JA土浦北支店に併設されている直売所です。平成10年10月に「地産地消」の機運が全国的に高まったのを受け、当JAとしても地域農業を活性化できるような店舗を作りたいという考えのもと開店しました。

主に地元土浦市の生産者約160名が青果物を納めています。

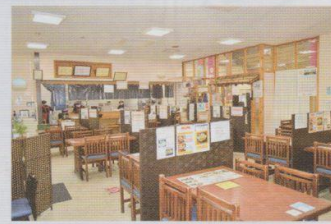
地元名産のレンコンや旬の野菜・花卉類が綺麗に陳列されています。また、オープン当初から併設されている蕎麦屋さん「まほら庵」はお客様から大好評です。

また、県内外を問わず、遠方からご来店のお客様も多いのが特徴です。

スタッフも明るく非常に雰囲気の良い店舗ですので、お気軽にご来店ください。



旬の野菜が綺麗に陳列されています



おいしいお蕎麦が食べられる「まほら庵」さん



営業時間は 9:30 から 17:30

定休日はありません(お盆・年末年始は休業)







お花で送る

# オーダーメイド家族葬



一人ひとりの個性や人生を大切にしたいオーダーメイドの家族葬。

JA水郷つくばでは心温まる家族葬をお手伝い。事前相談で悔いのないお葬式を。

《竜ヶ崎・利根・牛久地区》

《阿見・美浦地区》

《土浦・かすみがうら地区》

## JAホール竜ヶ崎

住所：龍ヶ崎市6007-2  
TEL:0297-62-0052

## 総合葬祭 こすもす阿見

住所：稲敷郡阿見中央1-3-1  
TEL:029-888-4414

## セレモニーセンター

住所：土浦市並木2-10-32  
TEL:029-821-0121

\* 各会場において新型コロナウイルス感染対策を実施しておりますが、ご来場の際はマスクの着用などご自身の感染症予防をお願い致します。

# 土浦 防犯ニュース



令和3年11月号  
土浦警察署



## 年末の犯罪抑止活動

### 【取組重点】

#### 1 住宅侵入窃盗の被害防止

- 短時間の外出時や在宅中でも確実に鍵を掛けましょう。
- 窓ガラスには防犯フィルムや補助錠、防犯ブザーなどで対策をしましょう。
- 屋外に防犯カメラやセンサーライトを設置しましょう。
- 敷地内の見通しを良くして侵入者が隠れるスペースを減らしましょう。

#### 2 自動車盗の被害防止

- 車両から離れる場合は、確実にドアロックしましょう。
- 車両に頑丈なバー式ハンドルロックやタイヤロック等を取り付けましょう。
- 保管場所にセンサーライトや防犯カメラ、音や光を発する盗難防止装置等を設置しましょう。
- 駐車場に門扉がある場合は、頑丈な鍵を掛けましょう。

#### 3 ニセ電話詐欺の被害防止

～ こんな電話・メールは全て詐欺 ～

- 「キャッシュカードを預かる」「暗証番号を教えて」
- 「携帯電話番号が変わった。至急お金が必要だ。」
- 「還付金があるのでATMへ」
- 「コンビニで有料サイトの未納料金を払え」

～ 対策 ～

犯人は自分の声を録音されることを嫌います。

留守番電話設定や迷惑電話防止機能付き電話機の活用をお願いします。

契約した覚えがない請求は無視し、まず警察や家族へ相談しましょう。



在宅中も留守番電話設定で  
ニセ電話詐欺被害防止！

## ひばりくん防犯メールを登録しましょう！

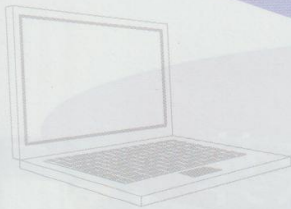
### — 配信情報 —

- 子ども・女性対象の犯罪、声かけ、不審者情報
- 二セ電話詐欺等情報
- 行方不明者等情報
- 交通事故情報
- その他の犯罪情報（自動車盗、侵入盗など）
- 県警からのお知らせ

add@mail1.police.pref.ibaraki.jp（登録費・年会費無料）



二次元コード



# JA水郷つくばパソコン研究会

皆さん、こんにちは。一年も早いものですね。今年もあと半月くらいになってしまいました。WEB定例会形式にしてから1年半以上になりました。今後は感染者情報を確認しながら世間の情勢を見て行きたいと思います。よろしくお願いたします。質問等はメール等でお願いたします。

12月7日 WEB定例会

12月 (PCフォーラム発行:年内最終)

2022年

1月 11日 18日 25日 WEB定例会  
(PCフォーラム発行)

予定は変更になる場合があります。HP等でご確認ください。  
(ぼそこんだっぺで検索)

◆定例会はメーリングリスト、LINEグループなどで行っています。

◆課題はネット動画の問題を中心に行っています。

◆お問い合わせ

事務局 営農企画課 電話 029-823-7001 千野田

mail:japc2@dappe.com 小林まで

## 今月の特集

## プリンターのインクは一色が無くなっても印刷できなくなる! インクヘッドの目詰まりとは?

プリンターは起動するたびに「ヘッドクリーニング」を行っています。ヘッドクリーニングとは、プリンターのお掃除のことを言います。インクジェットプリンターは、印刷する時に細いノズルからインクを吹き出して色を出しています。そのノズルに異物が詰まったり、インクが乾燥したりすることで目詰まりを起すと、本来の色がきちんと出なかったり線が入ってしまいます。異物が詰まる原因の多くは、ホコリです。あまりプリンターを使わない場合にもインクの乾燥による目詰まりが起こりやすいです。



12月になって年賀状を印刷しようと思いプリンターを久しぶりに使ってみようという方によくあるケースですね。

ヘッドクリーニングは、こうしたプリントヘッドの詰まりを除去するためのもので、乾燥したり異物が詰まった部分を流し出してきれいになります。ヘッドクリーニングを実行すると、プリントヘッドの詰まりを流すために、通常の印刷よりも強い圧力で噴射してインクが正常に流れるようにする仕組みとなっています。インクが切れて空になってしまうと、この「インクを噴射する」ことが出来なくなってしまう。



インクを噴射して詰まりを改善する仕組みのため、インクの十分な残量があることが前提となります。

インクジェットプリンターには、それぞれヘッドクリーニング機能が備わっています。メーカーや機種によってその手順は異なるため、取り扱い説明書やメーカーのホームページを確認しながらその手順に沿って行いましょう。ヘッドクリーニングは、それぞれメーカー推奨回数というものがあり、おおよそ2回～3回程度が推奨されています。それでも改善されない場合は、強力ヘッドクリーニングを試してみてください。何度やっても改善されないなど、ついヘッドクリーニングを繰り返し行ってしまいがちですが、必要以上にヘッドクリーニングを行うと、プリントヘッドを傷めてしまう原因となります。また、コストの高いインクの無駄遣いにもつながります。

今は洗浄カートリッジというのがあります。洗浄カートリッジは、インクのカートリッジの中にインクではなく透明色のヘッドクリーニング専用

洗浄液が入っています。洗浄カートリッジを使えば、装着して数回ヘッドクリーニングをかけるだけで目詰まりが解消できる可能性があります。洗浄カートリッジに含まれる洗浄液には、目詰まり解消効果のある界面活性剤が配合されているため、目詰まりを解消することが期待できますが、必ず回復するとは限りません。私の場合、キヤノンのTS-8230という機種で黒しか印刷できなくなってしまったので洗浄カートリッジを使用しましたが効果はありませんでした。

ネットで調べたら、プリンターからプリントヘッドを取り外してお湯で洗ったら治った、というような情報があったので試してみましたが、これもダメでした。ほかには、分解や取り付けの工程でプリンター内のパーツや基盤を傷つけて自ら故障させてしまう可能性もあるのでやめた方がいいようです。メーカー修理の場合もある程度の額がかかってしまうのでそれだけ出費するか買い替えるか判断せねばなりませんが、私の場合は買い換えました。

インク容器に穴をあけて詰め替え用互換インクを注入する方法もありますがそういう場合はリセッターを使う場合があります。インクに付いているICチップリセッターを使うのは、あまりお勧めしません。実はすでにインクが無いのを忘れてしまう原因にもなりますし、機種によっては取り付けたカートリッジに識別IDを全部記録して同じカートリッジを2回以上付けた痕跡があると純正以外のインクを使ったと判断してメーカー修理の際に一切保証が利かなくなる場合もあるそうです。

QRコードは、キヤノンの機種別修理料金表です。この表に載っていない機種は修理期間が過ぎています。

よくヘッドが詰まりにくいメーカーはどこですか、と聞かれるのですが、どのメーカーでも、インクが空気に触れている状態であれば、固まってしまうリスクは確実にあると言えるでしょう。



日々のメンテナンスの基本は、プリンターの電源は常に入れておき、自動でヘッドクリーニングがかかるようにしておくことです。さらに1週間に1度くらいは実際に印刷するとさらに良いとされています。ただし、自動クリーニングだけでもインクが一定量消費されてしまいますし、必要もないのに印刷をかけるというのもコストアップになります。皆さんの考えはいかがでしょうか。

では、よい年をお迎えください。来年もパソコン研究会をよろしくお願いたします。



パソコン研究会  
ホームページ



JA水郷つくば  
広報紙 WEB版

モナ・カサンドラ

プロフィール

古いを学術的に解析する「ルネ・ヴァン・ダール研究所」の研究生となり、占星学のロジックを徹底的に解説・探求。コンピュータによるホロスコープ作成の道を拓いた。現在は執筆活動を始め、さらなる占星の研究を重ねている。

## 1月のあなたの運勢

牡羊座 3/21～4/19



**全体運** やるべきことが多い中何に着手すればいいのかわかりにくいです。計画を立て着実に。好結果が待っています  
**健康運** 適度に体を動かすのが一番の健康法  
**幸運の食べ物** ナバナ

牡牛座 4/20～5/20



**全体運** 好調運です。やりたいことをリストにし今年の目標を立てて。実り多い年にできます。技術の取得にツキあり  
**健康運** 痛いところがあるときは無理をしないこと  
**幸運の食べ物** ヒラメ

双子座 5/21～6/21



**全体運** つい、うっかりしてしまいがち。安全点検はしっかりと。いつも使う物は特に入念に手入れをしておきましょう  
**健康運** 記録にこだわり過ぎず運動を楽しんで  
**幸運の食べ物** チコリ

蟹座 6/22～7/22



**全体運** 交友関係が活発化。1人では難しいことも協力者を募れば何とかなります。知恵を借りるときは謙虚に話を聞いて  
**健康運** 食事はバランス良く。野菜多めが◎  
**幸運の食べ物** フキのとう

獅子座 7/23～8/22



**全体運** 「いつもと同じ」が幸運のキーワード。伝統や習慣を大切に。手間のかかる作業を丁寧に進めれば問題も解決へ  
**健康運** 好きな運動ほど健康効果が高そう。楽しんで  
**幸運の食べ物** 小松菜

乙女座 8/23～9/22



**全体運** 少し暴走気味の傾向はあるものの発展的。周囲の意見を聞くよう心掛けて。一緒に喜んでくれる人がいるのが大事  
**健康運** あったか靴下で足元を冷えからガード  
**幸運の食べ物** ヤマトイモ

天秤座 9/23～10/23



**全体運** にぎやかなお正月に。忙しさはあるものの周囲の笑顔があなたを幸せな気持ちにしてくれます。連絡は小まめに  
**健康運** グループで運動を楽しみながら健康維持  
**幸運の食べ物** ダイコン

蠍座 10/24～11/22



**全体運** 少し遠出をして行動範囲を広げると幸運をキャッチできます。小旅行も吉。手紙やメールの返信は早めに  
**健康運** 食事は目でも楽しみ、腹八分目を心掛けて  
**幸運の食べ物** ミカン

射手座 11/23～12/21



**全体運** 先を急ぐあなたに周りが右往左往。多少言い争いはあるものの楽しい期間です。話を聞く耳を持つとっと発展的に  
**健康運** 力を出せませ。動き過ぎには気を付けて  
**幸運の食べ物** シュンギク

山羊座 12/22～1/19



**全体運** ハッピーな年明けです。あなたの行動が周りの人も幸せな気分。楽しい予定を立てて。人の世話を焼くのも◎  
**健康運** 頭や首のつぼを刺激してストレスを軽減  
**幸運の食べ物** ハクサイ

水瓶座 1/20～2/18



**全体運** 上昇運です。定まらないことを形にしていく作業にツキがあります。年間予定を立てるなど前向きに動いて  
**健康運** 楽しみながらできる運動でパワーアップ!  
**幸運の食べ物** クワイ

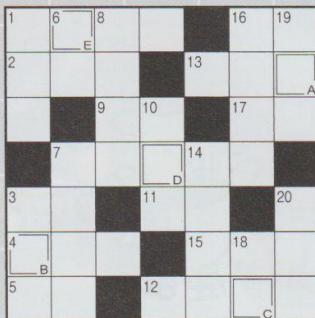
魚座 2/19～3/20



**全体運** 考え過ぎは禁物。結論が出ないことは少し横に置いておいて。時の流れに任せて方がいい方向へ。おしゃべり吉  
**健康運** 質のいい睡眠は元気の源。枕選びにこだわって  
**幸運の食べ物** マダイ

## クロスワードパズル

Q 二重マスの文字をアルファベット順に並べてできる言葉は何でしょうか?



### ヨコのカギ

- 1月の第2月曜日は——の日。国民の祝日です
- 旅支度で、旅行かばんに——を詰めた
- 下手な鉄砲も——撃ちや当たる
- 北海道東部の市。自然豊かな湿原が有名です
- 水が混じって軟らかくなった土
- これが三つで三振
- 土を盛り上げて作ります
- 植物の葉や車の窓などに氷の結晶が付いたもの
- 「住めば都」とか「猫に小判」とか
- 果物——を使ってリンゴをむいた
- 遠回りをすること
- 初夢で見ると縁起が良いといわれる鳥
- やっぱり自分の——が一番落ち着くなあ

### タテのカギ

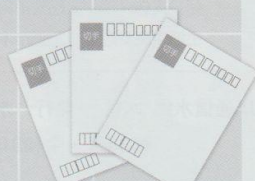
- オイルショックともいわれる——危機
- 分度器で測ります
- 栗の実のトゲトゲ
- 春の七草の一つ。ダイコンのことです
- 遊園地で——コースターに乗った
- おでんに添える黄色い薬味
- 年下の女きょうだいのこと
- 屋外で行うことも多い教科
- ミカンのものは手でむけます
- おしゃれな——でランチを楽しんだ
- 「オリオン」「おおいぬ」「カシオペア」といえば

住所・氏名・年齢・感想をそえて下記の宛先までお送りください。

\*当選者の発表は発送をもって代えさせていただきます。

12/29(水)メ切

〒300-0833 土浦市小岩田西1丁目1-11  
 JA通信水郷つくば編集係 FAX 029-824-4086  
 E-mail: jatuti.somu11@ja-ibaraki.jp



前号の答え「プレゼント」でした

JA水郷つくば

# 定期貯金 ウィンターキャンペーン

実施期間

令和3年12月1日(水) → 令和4年1月31日(月)

特典  
1

ご新規50万円毎に  
レインボー商品券  
(500円相当)  
を進呈します!!

ただし、1契約者あたりの預入金額は1,000万円まで。  
利用者特典は1契約者あたり最高1万円が上限。



特典  
2

さらに

①JAカード ②給与振込  
③年金振込 予約可※57歳以上  
いずれかの新規申し込みで  
レインボー商品券  
(500円相当)を1枚進呈します。  
期間中お一人様1枚限り

- 預入対象：個人の方
- 預入金額：新規50万円以上1,000万円以下
- 預入期間：1年
- 取扱媒体：通帳式(総合口座通帳または定期貯金通帳)

\*すでに当JAにお預けいただいている定期貯金の満期金、または中途解約資金による振替。  
(当該資金の現金による払出後の預け入れを含む)、ATMからの預け入れは本キャンペーンの対象外となります。  
\*この貯金は、相続や差押など当JAがやむを得ないと認める場合を除き中途解約することはできません。  
中途解約される場合には、所定の中途解約利率が適用されます。  
\*やむを得ず中途解約される場合には、契約時にお渡しした商品券相当額をご返却いただく場合があります。  
\*当JAで実施する他の商品との併用はできません。  
\*金利環境等の変化により、取扱いを中止させていただく場合があります。  
\*合計販売額50億円に達した時点で販売終了となります。



詳しくはJA水郷つくば窓口まで

竜ヶ崎中央支店	龍ヶ崎市藤ヶ丘6丁目1-1	TEL.0297-62-0534	協同病院支店	土浦市おおつ野4-1-1	TEL.029-896-3111
竜ヶ崎西支店	龍ヶ崎市馴柴町1区26-1	TEL.0297-66-1616	土浦南支店	土浦市小岩田西1-1-11	TEL.029-823-3888
牛久支店	牛久市柏田町1527	TEL.029-873-6611	土浦西支店	土浦市粕毛705-2	TEL.029-821-4081
わかさ支店	北相馬郡利根町中田切146	TEL.0297-68-2934	霞ヶ浦支店	かすみがうら市深谷3434-12	TEL.029-897-0583
美浦支店	稲敷郡美浦村郷中2661-3	TEL.029-885-0125	土浦北支店	土浦市藤沢514-1	TEL.029-862-3521
阿見支店	稲敷郡阿見町中央1-3-1	TEL.029-887-8551	千代田支店	かすみがうら市中佐谷243-2	TEL.0299-59-5550
土浦中央支店	土浦市木田余3119-3	TEL.029-821-7300			

JA通信水郷つくば 発行/水郷つくば農業協同組合 〒300-0833 茨城県土浦市小岩田西1丁目1番11号/TEL 029-822-0534(代)

第34号・令和3年12月10日 発行人/池田 正 編集/総務企画部 総務課 印刷/朝日印刷株式会社

<https://ja-sgt.or.jp/>