

年頭所感



代表理事組合長
池田 正

新年あけましておめでとう
ございます。

健やかな新年を組合員のみ
なさまと共に迎えられたこと
心より嬉しく思います。

日頃からJA各般の事業に
対しまして、深いご理解と暖
かいご支援ご協力に感謝申し
上げます。

昨年は、紛争の拡大による
不安定な国際状況と食料危機、急激な気候変動。そし
て、国内でも、長引く円安による資材の高騰や予想を
上回る相場、デフレからインフレへの転換など、農業
やJAを取り巻く環境は激変しております。また、
人々の価値観や行動も変化し、今までのマネジメント
では通用しない時代です。

このような中、新たな食料・農業・農村基本法では、
食料安全保障の確保が目的に加わったほか、適正な価
格形成の必要性や多様な農業者への対応も盛り込まれ
ました。

地域ではたくさんの農畜産物が生産され、我々の食
生活に欠かせないものとなっていますが、日本の食料
自給率は依然として過去最低水準で今後の安定供給が
難しい状況です。もし、今以上の世界的な気候変動や

人口増加による食料不足で、多くの国が輸出を制限し
てしまったら、私たちの食生活はどうなってしまうで
しょう。このように、いま、日本の食・農は多くの課
題に直面しています。

JAグループは、国民が必要として消費する食料
は、できるだけその国で生産する「国消国産」運動を
提言しています。そして、適正な価格形成ができるよ
う情報発信を強化し、国民からの理解醸成が得られる
よう努めてまいります。

JAは本年も、国の内外に向け積極的にブランド力
の強化と販路拡大に取り組んでまいります。また、外
国人の技能実習制度の変更もあり、新たな人材の確保
にも努めてまいります。そして、利便性の向上と経営
基盤の強化に向けて、拠点の再編を進め、拠点ごとの
事業・活動規模や機能を強化して、組合員組織活動、
女性部活動、教育文化活動、くらしの活動など、抛り
所を各地域で展開してまいります。農業は命を育む産
業と自負しております。

JAはその農業に寄り添い、食・農を通して社会・
地域に貢献したいと考えております。今後とも、一層
のご支援とご協力をお願い申し上げます。

結びに、本年が皆様にとりまして健勝で実り多い年
になりますよう心よりご祈念申し上げます、年頭の挨拶と
いたします。



土浦市長
安藤 真理子

謹んで新年のご挨拶を申し上げます。皆様におかれましては、希望に満ちた輝かしい初春を健やかにお迎えのこととお

慶び申し上げます。

池田代表理事組合長をはじめ、水郷つくば農業協同組合の皆様には、日頃から、地域農業の振興と安心安全な食の提供にご尽力を賜り、心より感謝申し上げます。

県南農業の中心を担う存在として、県内有数の規模と組織力を誇る皆様が、地域社会を力強く牽引していただいておりますことは、土浦市のみならず、近隣地域の農業振興に大きく繋がるものであり、大変心強く感じております。

市といたしましても、今後も安定した農業経営を継続できるよう、皆様と連携を図りながら、様々な施策に取り組んでまいりますので、一層のご支援・ご協力をお願い申し上げます。

結びに、本年が皆様にとりまして、明るく健康で、実り多き一年となりますことを心からご祈念申し上げます、新年のご挨拶とさせていただきます。



龍ヶ崎市長
萩原 勇

新年あけましておめでとうございます。組合員の皆様におかれましては、健やかに新年をお迎えのこととお慶び申し上げます。

また、日頃より市政運営に対するご支援とご協力で深く感謝申し上げます。

昨年は、全国的な米不足の影響もあり米価が上昇に転ずる結果となった一方、依然としてエネルギー価格の高騰、そして肥料原料の国際価格の上昇等により、農業を取り巻く環境は非常に厳しい状況が続いており、農家の皆様には一層のご苦労があったことと存じます。

今後におきましても安定した農業経営および発展を支援するため、スマート農業を中心とした様々な農業施策を推進してまいりますので、農業行政に対する皆様のご支援とご協力を賜りますよう、よろしくお願いいたします。

本年も水郷つくば農業協同組合のますますのご発展と、皆様にとって実り多き一年となりますよう心からお祈り申し上げます。



牛久市長
沼田 和利

明けましておめでとうございます。水郷つくば農業協同組合の皆様におかれましては、日頃から地域農業の振興を

はじめ、市政運営に多大なるご尽力を賜り、厚く御礼申し上げます。

さて、農業を取り巻く環境は、生産者の高齢化や後継者不足、近年は資材・燃料価格の高騰など、様々な課題が農業経営に大きな影響を与えております。

そのような中、毎年「うしく河童大根」を学校給食にご提供いただくなど地場産品への興味関心や、農業への魅力向上にもご尽力いただき心より感謝申し上げます。

本市では、意欲ある農業者を支援し、農地集約による生産性の向上や、地元農産物の更なる普及を進め、農業への理解と担い手確保の促進に取り組んでいくところであります。

今後も貴組合の皆様と連携し、農業の持続・発展を推進してまいりますので、一層のお力添えを賜りますようお願い申し上げます。

結びに、皆様方のご健康とご多幸を心からお祈り申し上げます、新年の挨拶とさせていただきます。



市長 宮嶋 謙
かすみ がうら

新年、明けましておめでとうございます。組合員の皆様方におかれましては、健康やかに新年を迎えられたこととお慶び申し上げます。

申し上げます。
旧年中は、農業振興をはじめとした市政各般にわたり、深いご理解とご協力を賜り厚く御礼申し上げます。

さて、当市は昨年12月に環境へ配慮した有機農業の理解を深め、当市の未来に不可欠なものと位置付け、環境と調和した次代に繋がる農業を目指すため「オーガニックビレッジ」を宣言しました。

迎えました本年につきましても、地域ぐるみで有機農業に取り組んで参ります。また、農業者の減少や耕作放棄地の拡大、加えまして物価高騰による農業経営への圧迫が続くことが予想されます。市としまして、農業の成長産業化や所得の増大を更に進めていくために、農地の集積・集約化や持続可能な農業に向けた重層的な対策を推進して参ります。

結びに、新年の皆様にとつて、実り多き年でありますよう心よりお祈り申し上げます、挨拶と致します。



町長 利根 章
たね たくし

年頭にあたり、謹んで新年のご挨拶を申し上げます。日頃から地域農業の振興をはじめ、町政各般にわたり格別のご支援とご協力を賜り、厚く御礼申し上げます。

さて、現在町をとりまく農業の現状といたしましては、農業就業人口の高齢化や減少に伴い、担い手不足や耕作放棄地の増加などの様々な課題を抱えております。このような中、効率的かつ安定的な農業の発展のためには、経営規模の拡大や優良農地の確保、担い手の育成確保等が重要でございます。そのため、当町では、基盤整備事業による生産基盤の整備や、大型高性能機械の導入など、充実した農業環境の推進を行っております。

引き続き、皆様と連携をとりながら、各施策を推進してまいりますので、一層のご支援とご協力をお願い申し上げます。

結びに、本年の皆様にとりまして、幸多き年となりますよう、心よりお祈り申し上げます、新年のご挨拶とさせていただきます。



村長 美浦 栄
みうら 栄

新年あけましておめでとうございます。JA水郷つくば組合員の皆様におかれましては、令和七年の新春をお健康やかに

お迎えのことと、心よりお慶び申し上げます。また、日頃より地域農業の振興及び高品質な農作物の生産に取り組んでおられる事に敬意を表しますと共に、村政各般にわたり格別なるご支援を賜り、厚くお礼申し上げます。

さて、令和六年産の米価は、近年産と比較し大きく上昇しました。しかしながら、農業を取り巻く環境は依然として厳しく、高齢化や後継者不足、国際情勢に起因する資材高騰が生産コストを押し上げています。これらが適正に取引価格へ反映できる仕組み作りが待たれます。村といたしましても、地域農業の担い手の育成や地元農産物の地産地消を進める等、意欲ある方々が安定した農業経営を継続できるよう努力してまいります。

結びに、組合員の皆様のご健勝でのご活躍とご多幸をお祈り申し上げます、年頭のごあいさつとさせていただきます。



阿見町長 繁 千葉

新年おめでとうございませう。

水郷つくば農業協同組合の皆様には、日頃より地域農業の振興をはじめ、町政

全般にわたり、格別なるご理解とご協力を賜り、厚く御礼申し上げます。

さて、地域農業を取り巻く環境は、農業従事者の減少や担い手不足、耕作放棄地の増加などの課題に加え、燃料や生産資材価格の高止まりや、高温による農産物の収量低下、米や野菜の価格高騰など、厳しさを増しており、皆様の農業経営や暮らしにも甚大な影響を及ぼしています。

町といたしましても、貴組合の皆様と連携の強化を図りながら、魅力ある農業振興策に取り組んでまいりますので、一層のご支援ご協力を賜りますようお願いいたします。

結びに、池田正組合長をはじめ、組合員の皆様のご健勝でのご活躍とご多幸を心からお祈り申し上げます。本年もどうぞよろしくお願ひいたします。

謹んで新春のおよろこびを申し上げます

●土浦地区

- 蓮根本部会 藤井 雅敏
土浦れんこんセンター利用部会 小野 幸男
上天津第一蓮根部会 飯田 公巳
田村蓮根部会 池田 幸二
田村共撰部会 吉田日出男
都和蓮根部会 大関 忠
東部蓮根部会 岡野 利夫
虫掛蓮根部会 出地 次郎
真鍋蓮根部会 酒井 義雄
土浦中央蓮根部会 今野谷龍男
霞ヶ浦蓮根部会 藤井 雅敏
千代田蓮根部会 坪井 孝一
田村蓮根部会青年部 吉田 仁
霞ヶ浦蓮根部会青年部 櫻井 隆之
霞ヶ浦蓮根経営研究会 市村 広治
霞ヶ浦蓮根女性部 貝塚富美子
土浦市園芸組合連合会沖宿蓮根支部 野口 國雄
稲作部会 土肥 操
栗部会 篠原 正文
千代田梅部会 山口 邦夫
千代田巨峰部会 糸賀 和則
花き部会 宮本 純雄
花き部会青年部 萩島 一郎
小菊統一出荷部会 飯田 明男
蚕豆部会 香取 千秋
土浦梨部会 野口 徳子
霞ヶ浦梨部会 折本 芳和
新治梨部会 上野 茂男
まるふじ梨出荷組合 佐藤 恭一
千代田梨選果場利用部会 櫻井 浩一
千代田梨研究会 前川 裕介

- 千代田梨幸会 長谷川智子
千代田蔬菜部会 沼田 厚夫
真鍋葱部会 羽方 文彌
新治ねぎ部会 岩瀬 和雄
丸新ねぎ出荷組合 杉田 喜一
東城寺出荷組合 白井 孝一
坂田協業組合 栗原 宣夫
②蔬菜出荷組合 横田 栄
小山田出荷組合 荒井 勇
クワイ部会 山口 行雄
志士庫柿部会 野口 勇
千代田ハウス部会 坂野 祐一
胡瓜部会 齊藤 全史
茨翔蔬菜組合 吉田 藤樹
霞ヶ浦蔬菜研究会 塚本 和美
さやいんげん部会 藤井 文夫
施設園芸水耕みつば部会 大関 智生
加工トマト組合 磯原 孝夫
サンフレッシュ土浦部会 荒井 弘
サンフレッシュ新治部会 大関 初
サンフレッシュ霞ヶ浦部会 浅野 茂
サンフレッシュはすの里部会 井沢 瑞樹
サンフレッシュつくば部会 高原 厚
サンフレッシュ千代田部会 富島 良幸
女性部 高谷夕起子
女性部土浦地区本部 浦野 洋子
女性部加工部会 武井さち子
女性部フレッシュミズ 宮本 真紀
資産管理運用部会 長須 保教
年金友の会土浦中央支部 大川ちよの
年金友の会土浦西支部 青山 忠夫
年金友の会霞ヶ浦支部 柴沼 文夫
年金友の会土浦北支部 山口 正男
年金友の会千代田支部 野口 敬一
青色申告会 小倉 征夫
パソコン研究会 井沢 清
土浦農業機械利用銀行 宮崎 博
はばたく会 土浦農業機械利用銀行 萩原 巖
労災保険特別加入組合 伊藤英二郎
千友会 池田 正
竜ヶ崎地区本部 櫻井 浩一

●美浦・阿見地区

- 美浦特別栽培米研究会 羽成 浩之
種子生産部会 葉梨 達夫
南高梅栽培研究会 鈴木 忠
阿見ネギ部会 小倉 由佳
阿見スイカ部会 内野 正蔵
阿見ナス部会 今井 利和
阿見レンコン部会 柳生 真吾
掛馬蓮根部会 小澤 晃試
そさい部会 渡辺 喜子
直販部会 宮本 和浩
馬鈴薯部会 齊藤 正義
なかよし蓮根部会 吉田 和嗣
阿見そば生産部会 齊藤 正義
女性部美浦地区本部 羽成 洋子
年金友の会かすみ支部 神田 勝
土浦れんこん研究会 岩瀬 良光
はすの実工房 飯田せつ子
外国人実習生受入農家協議会 土肥 成男
写真倶楽部 大沼 清子
農産加工部会ちよだ工房 川俣三任子
次世代農業プロジェクトワーキンググループ 栗原 広治

●竜ヶ崎地区

- 竜ヶ崎施設園芸部会 山田 耕一
西瓜生産部会 塩澤 譲
大根生産部会 山越 隼人
メロン生産部会 石川 裕一
加工トマト生産部会 阿部 英雄
梨生産部会 中山 貴由
竜ヶ崎花き園芸部会 山本 誠司
下根農産物直売所部会 板倉 良昌
農産物直売所 利根支部会 板倉 良昌
インショップ部会 海老原謙一
ネギ部会 矢口 仁崇
そさい生産部会 飯田 恵夫
ブロッコリー生産部会 石塚 利男
女性部竜ヶ崎地区本部 板倉 良昌
年金友の会竜ヶ崎支部 高谷夕起子
竜ヶ崎花卉組合 宮本 幸男
五十嵐 学

豊洲市場にてれんこんトップセールス

J A 水郷つくばは12月10日、東京都豊洲市場にて東京シティ青果株式会社協力のもと、年末年始に向けてれんこんのトップセールスを行ない、市場関係者をはじめ全農、健康美食アンバサダー、J A 役職員ら約20人が参加しました。

場内では早朝4時より仕込みを行った「れんこん汁」が仲卸業者の方々へ約250食分振る舞われ、絶えることのない行列で大変好評をいただきました。

池田正組合長は「年末年始に向けれんこんが最盛期を迎えております。我々も自信を持ってPRおよび販売をさせていただきます。皆様に日本一のれんこんを是非召し上がっていただきたいです」と力強く述べました。



有機農業に対する理解を深める

J A 水郷つくばは12月9日、かすみがうら市立霞ヶ浦南小学校にて「かすみがうら市オーガニック給食試食会」が開催され、宮嶋謙市長をはじめ生産者、市職員、県南農林事務所、J A 役職員ら約40人が参加しました。

試食会では4・5・6年生を対象に、かすみがうら市オーガニック推進協議会の有識者および生産者による有機農業について、当組合からは営農部下村一巳部長がレンコンについての講話をおこないました。生徒は熱心に耳を傾け、大変貴重な講話となりました。講和後、1・2年生の給食観覧がおこなわれ、有機野菜を使用した給食を残さず楽しく食しておりました。

かすみがうら市は、環境問題に対処すべく、環境に配慮した有機農業に対する理解を深め、同市の未来に不可欠なものとして位置づけ、次世代につながる農業を目指し「オーガニックビレッジ」を宣言しました。



千代田蓮根部会が目揃え会を開催！



J A 水郷つくば千代田蓮根部会は12月6日、千代田支店にて蓮根目揃え会を開催しました。部会員をはじめ、市場関係者、J A 職員ら15名が出席しました。

目揃え会では、担当職員が品質・規格、箱詰め時の注意点等を説明し、年末年始の最盛期に向け、部会員との意思統一を図りました。

千代田支店営農経済課酒井隆輔担当は「部会員同士で互いに品物を確認するほかに、市場からの評価をきくことで選別のレベルを底上げし、年末の有利販売に活かしていきたい」と話しました。

同部会は11人で構成されており、年末需要の出荷に合わせてAM規格で1,100ケース(4.4トン)を予定しています。

秋季イベント開催

11月上旬より各直売所にて秋冬のイベントを開催いたしました。れんこん、河童大根等の管内特産物や採れたてで今が旬の新鮮野菜の特売、試食販売等を実施し、来場されたお客様に大変好評をいただきました。

産直課菅野雄一担当は「多くのお客様にご来店いただいて感謝の気持ちでいっぱいです。今後も、日々のお買い物を楽しんでいただけるお店づくりをしていきます」と話しました。

J A 水郷つくばの直売所は、今後もお客様に喜んでいただけるよう各種イベントを開催する予定です。



アトレ大井町にて「JA水郷つくばフェア」開催

11月9日、東京都品川区にあるアトレ大井町にて「れんこんの日」に向けた管内特産物（れんこん・マッシュルーム・米）のPR活動をおこない、生産者をはじめJA職員ら約10人が参加しました。

PRの一環として、「れんこん教室」および「マッシュルーム教室」を開催し、これら農作物がどのように育ち、収穫され、私たちの食卓に並ぶのか、都会に住む多くの親子連れにわかりやすく説明しました。また、ご来店されたお客様へ産地直送のれんこんやマッシュルームと新米。パックごはんをプレゼントし大変好評をいただきました。

れんこん課小神野照章課長は、「今回のPR活動で、ご来店されたお客様に好評いただき大変うれしく思います。授業に参加いただいた子供たちのうれしそうな笑顔も見られて本当に良かったです。今後もこのようなイベントを継続していきたいです」と話しました。



今年も水郷桜イルミネーション「ほしぞらマルシェ」に出店

12月14日、霞ヶ浦総合公園オランダ型風車南側エリアにて開催された水郷桜イルミネーション「ほしぞらマルシェ」に参加しました。

「ほしぞらマルシェ」は今年で2回目を迎え、行列のできるキッチンカーや市内人気カフェ、ハンドメイド作家さん、農産物販売など57店舗が出店しました。来場された方々は、美味しい料理やスイーツを食べながら美しいイルミネーションを楽しみました。

当組合は、袋詰めれんこん、ニンジン、バナナ、みかん、れんこんまん等を販売しました。特にれんこんまんは、全農いばらき県本部が茨城県銘柄豚「ローズポーク」とれんこんを使用し開発した中華まん、熱々のれんこんまんを求め行列が絶えず大変好評をいただきました。



組合員・地域の皆様へ



明けましておめでとう！
JA水郷つくば

春の息吹を新茶にこめて

新茶

JA水郷つくばでは、2月より新茶の予約を承ります。
新茶は福を呼ぶ縁起物です。
『一番茶』のさわやかな香りとコクを是非ご賞味ください。

二〇二五年 JA水郷つくば

15,000円(税込)以上お買い上げのお客様に
粗品をプレゼント！

ご注文は2月から各地区ふれあい担当者もしくは最寄りのJA各支店まで
※2月の広報誌に新茶予約注文書を折込します
※配達時期は4月下旬から随時お届けいたします

※写真イメージです

▶15cm以上の深耕で根張りをよくして白未熟粒を抑制する：茨城県では高温障害対策にも有効とされる15cm以上の作土深確保を推奨する「高品質米生産運動」に取り組んでいます。

【高温耐性品種のメリット】

令和4年産、5年産とも、「にじのきらめき」や「ふくまるSL」、「一番星」などの高温に強い特性を持つ品種は、「コシヒカリ」と比較して1等米比率の低下を抑えることができました。高温による品質低下が著しい地域では、高温耐性品種の導入を検討しましょう。

<参考資料>

- ・「暑さに負けない米づくり対策」茨城県、JA茨城県中央会（令和6年2月作成資料）
- ・「環境に対応した持続可能な農業を目指して」JA zennoh weekly（2024 11.18 vol.1092）

季節を彩る手しごと

～春の七草“すずしろ”（ダイコン）～

◆切り干しダイコンを楽しむ

- ・細切りにして、日中、5日程度、干し物用の網に並べて風通しの良いところに干す。夜は、屋内に取り込む。
- ・カラカラになるまで干したら、乾燥剤と一緒に保存袋や密閉容器に取り込む。
- ・干すことで甘みと風味が加わり、栄養価も増す。カリウム、カルシウム、ビタミンB₁、B₂等が生より増えて食物繊維も豊富。

◆目先を変えてサラダ風にアレンジ！

材料

- ・切り干しダイコン……50g
- ・鶏肉（またはじゃこ）……適量
- ・ワカメ……適量
- ・調味料……酢、しょうゆ、ごま油、ラー油（適量）
- ・たまねぎ……小1/2個

作り方

- ①切り干しダイコンは水で戻しておく。ワカメは水で戻した後、熱湯をかける。
- ②たまねぎは薄切り、鶏肉は蒸して食べやすい大きさに裂いておく
- ③材料を合わせ、調味料で和える。



おいしい野菜の作り方（春まきキャベツ）

キャベツを低温期に種まきする春まき栽培では、適切な品種を選び、苗作りでの温度管理を上手にすれば、初夏に収穫する作型を成功させることができる。

【栽培歴】は種：1月下旬～2月下旬

定植：3月中旬～3月下旬

収穫：5月中旬～6月中旬

【品 種】：とう立ちしにくい晩抽性と収穫期の高温を避けられる早生性を兼ね備えた品種を選ぶ。

◆柔らかくジューシーな春系：“春波”（タキイ種苗）、“中早生二号”（サカタのタネ）など。

【苗作り】：発芽温度はおおむね5～35度で、適温は20～25度。その後の温度は、日中15～20度、夜間5～10度を確保する。

◆そこで、トンネル内に温床マットなどで温床を作り、最低10度を目安に加温する。日中は25度以上に上がらないように換気する。

◆は種と苗仕立て：7.5～9cmのポリポットに3～4粒まき、本葉2枚で1本にし、本葉5～6枚の大苗に仕上げる。

【畑の準備（100㎡当たり）】：弱酸性～中性を好む

◆2週間前：100㎡当たり苦土石灰を20kgを散布し、よく土を耕す。

◆1週間前：100㎡当たり堆肥200kg、化成肥料（NPK各成分10%）10kgを施し、土とよく混ぜて、畝幅70～80cmの畝を立てる。

【定植（植付け）】：時期はソメイヨシノが開花する頃（気温10度以上）

◆株間40cmに植え付ける。

【追 肥】：結球期まで肥効が残らないように、定植後2週間頃に株の周りに化成肥料を、1株当たり10gくらい施し、株元に土寄せする。

【病虫害の防除】：気温が上がるとアオムシ、コナガなどの発生が多くなる。アクセルフロアブル、ディアナSCなど登録農薬で防除する。

【収 穫】：球が固く締まる前に、早めに収穫する。

（執筆：茂垣）

農薬使用の際は、ラベルの記載内容を守り、
周囲への飛散に注意して散布しましょう。

農業は“いのちを育む” 生命産業である

レンコン（優良種ハスの増殖・育成）

【種ハスの増殖・育成ほ場の設置】

レンコンを安定的に生産するためには、適正に管理されたほ場で種ハスを増殖し、そこから優良な種ハスを選別して、定植することが極めて重要である。



【優良な種ハスを選ぶポイント】

◆親ハスの形状を見て判別する

・子ハスはほとんどが短節で、丸く、形状の良し悪しの判別が難しい。

◆種ハスとして良いレンコン：まっすぐで節間がつまっており、1～4節目までの形状の揃いが良く、子ハスの肥大が揃っているレンコンを選抜する。

◆種ハスとして不適当なレンコン：節間が伸びているもの、肩がすぼんでいるものなど、その系統本来の形状とは異なる形状のレンコンは、確実に選別・除去する。

・形状の特徴は、2節目に現れやすいため、特に、2節目の形状に注目して選別する。

・種ハスや子ハスの肥大が不均一、病害虫や生理障害が発生している、表皮が青白いなど色合いが異常な場合も種ハスに用いない。

【ほ場設置ポイント】

◆レンコンの栽培歴のない新地のほ場で増殖・育成する。

・新地でない場合は、前作のレンコンをすべて掘り上げて、ほ場外に持ち出してから栽培する。

◆混植のリスクを避けるため、一ほ場で一系統の増殖が基本。

・やむを得ず同一ほ場で、複数の系統を増殖する場合は、系統ごとに畦畔板で仕切り、混植を防ぐ。

◆レンコンネモグリセンチュウや腐敗病の発生しているほ場や発生周辺ほ場に「種ハス増殖・育成ほ場」は設置しない。

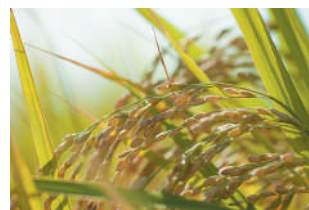
【ほ場管理ポイント】

◆生育初期の異株抜き：種ハスを植付けした畝ではない場所から発生している株や、明らかに外観が異なる株は抜き取る。

◆病害虫・雑草対策：病害虫や雑草は、種ハス増殖力の低下につながるのので、防除と除草に努める。

水 稲（暑さに負けない米づくり）

地球温暖化が進む中、夏の極端な高温などの異常気象が今後も頻繁に発生することが予想され、温暖化に適応した安定的な「暑さに負けない米づくり」対策が重要である。



1) 品種の組み合わせによる高温リスクの回避

▶早生・中生・晩生の品種を組み合わせた栽培計画に基づいた米づくりを行う。

▶新規需要米（飼料用米・米粉用米等）や高温耐性品種を作付けする。

2) 早めの中干しで茎数を抑える

▶田植え後30～40日を目安に実施する。

▶“コシヒカリ”では、茎数が1株当たり18本程度になったら開始する。

▶中干しは5～10日程度を目安に、田面に軽くヒビが入る程度を目安に行う。

3) 出穂後は間断かんがいで乳白粒の発生軽減

▶2漧1落（2～3日漧水し、1日落水：自然落水後→田面が乾く前に入水：根への酸素の供給）で根の活力を維持する。

▶落水時期は、「早生で出穂期から25日以降」「中生で出穂期から30日以降」とし、早期落水は行わない。

4) 適期収穫で胴割米抑制。籾の色で判断！

▶収穫は緑色の籾の割合が5～10%になったら開始する。

▶急激な高温での乾燥を避けて胴割米抑制。送風温度は40℃以下になるように調整する。

5) 足元から改善！堆肥の施用と作土深の確保

▶牛ふん堆肥の施用（10a当たり乾田1t・湿田0.5tを目安に）：牛ふん堆肥は全窒素率が低く、C/N比が高いため、連年施用による土づくりに適している。

野菜作りをはじめよう

直売活動や家庭菜園で野菜作りを始めるポイントを紹介する。

1 野菜の種類選びのポイント

- *₁多く消費する重要野菜：トマト、キュウリ、キャベツ、タマネギ、ネギ、ジャガイモ、ニンジン、ダイコンなど：面積にゆとりのある菜園では立役者。家計面でもお助かり！
- *₂取り立ての新鮮な味・色を楽しむ野菜：ナス、トウモロコシ、ホウレンソウ、シュンギク、カブ、ミニニンジン、ラディッシュ、インゲンマメなど：野菜の第一の魅力は新鮮な味。野菜がこんなにおいしいものとは！
- *₃店頭では容易に求めにくい珍しい野菜：ルバーブ、コールラビ、フェンネル、アーティチョーク、トレビス、エンダイブ、ハヤトウリなど：ファッションブルな外来野菜。古くからあっても流通にのらなかった特色ある野菜を楽しむ。
- *₄少しの面積でほとんど一年中自給・楽しめる野菜：メネギ、イタリアンパセリ、スイートバジル、タイム、シソなど：キッチンのある身近さが重宝する。プランター1～2個で十分自給できる野菜も多い。

2 育てやすく魅力ある品種選びのポイント

(1) 栽培時期に合った品種を選ぶ

低温にあたりたり長日条件になったりすると、トウ立ちする種類がある。その性質は品種によって大きく違う。春まき用か秋まき用については特に注意して品種を選ぶ。

- ▶春まきホウレンソウ：春まき用の品種を用いないと、高温・長日になるとトウ立ちしてしまう。
- ▶春まき夏どりダイコン：低温感応性の低い品種を用いないとトウ立ちして収穫できない。

▶秋まき春どりキャベツ：低温感応性の低い品種を用いないとトウ立ちして収穫できないことになってしまう。

(2) 新しい利用法に向く品種を選ぶ

新しい調理法、食嗜好に向く品種。まだ、一般化していないものなどを選ぶのも興味深い。毎作、一部に試作してみるのも楽しい。

▶ミニトマト、ズッキーニ、コスレタス、ロケットサラダ、生食用タマネギ、花ニラ、ミニニンジンなど。

(3) 地方色に富んだ品種を選ぶ

古くからその地方の風土、食生活に合った品種がある。地方でも容易に育てられるものも多い。

▶ダイコン、カブ、ナス、ネギ、タカナなど。

3 畑の条件による野菜選びのポイント

野菜は適期を逃がさずに管理することが大切。種類選びに関係する畑の条件として重要視しなければならないのは①畑までの距離、②通える頻度、③畑の広さ、④土壌水分、⑤日当たり、⑥畑かベランダか、などである。

◆**土壌水分**：乾湿で選ぶ品種が変わる

▶乾燥に弱い：サトイモ、セルリー、フキなど

▶多湿に弱い：トマト、根深ネギ、サツマイモ、キュウリ、カボチャなど数多い。

◆**日当たり**：日向か日陰か

▶強い光線を好み、日陰ではよく育たない。

▶トマト、スイカ、メロンなどの野菜類（着果不良や糖度不足）、トウモロコシ、サツマイモなど。

▶弱い光線にも比較的よく耐える：ミョウガ、フキ、ミツバ、葉ネギ、サトイモ、インゲンマメなど。

野菜の種類と育て方の難易度（例）

植え時・まき時	種別	畑		
		やさしいもの	少し丹精すればできるもの	かなり丹精を要するもの
春	野菜類	インゲンマメ、オクラ	ナス、キュウリ、ピーマン	メロン、トマト
	葉茎菜類	ホウレンソウ、シソ、クレソンなど	レタス、キャベツ、ネギ、	結球レタス、
	根菜類	ラディッシュ	ショウガ	—
夏	果菜類	インゲンマメ	キュウリ	メロン
	葉茎菜類	コマツナ	キャベツ	セルリー、ミツバ
	根菜類	—	ニンジン	—
秋	果菜類	エンドウ	イチゴ	—
	葉茎菜類	コマツナ、ツケナ、レタス、ホウレンソウ、シュンギク	タマネギ、ネギ、キャベツ、レタス	結球レタス、ハクサイ

(執筆：茂垣)

農業に関する講演会を開催

かすみがうら市認定農業者連絡協議会（農業経営の改善に向けた取り組みや、農業の担い手確保・育成に努める認定農業者による組織）主催で、農業に関する講演会を開催します。
どなたでも参加できますので、ぜひご応募ください。参加希望の方は、QRコードまたは電話でお申し込みください。

講演会

参加無料

講演内容

「食糧自給率」の 社会・経済・安全保障的意義

政府・農水省は食糧自給率の維持向上を目標に掲げているものの、財務省による緊縮財政方針故に、十分な政府農業支出が確保できず、食糧自給率の向上は一向に進んでいない。このことは、いわゆる食糧安全保障の観点から極めて大きな問題があるのみならず、日本経済の成長力を衰弱させ、社会秩序の劣化をもたらす深刻な問題も惹起している。この現状打破のために必要な対策について講演する。

令和7年

2/20^木

午後2時から（午後1時30分開場）
霞ヶ浦コミュニティセンター会議室1・2
（旧あじさい館 かすみがうら市深谷3719-1）
定員：最大100名（先着順）
申込期限：令和7年2月17日（月）
定員になり次第、受付を終了します。

講師 藤井 聡 氏

プロフィール

京都大学大学院工学研究科教授、1968年生。大学教員、言論人・評論家、政策アドバイザーとして多方面で活動。京都大学卒業後、スウェーデンイエテボリ大学心理学科客員研究員、東京工業大学教授等を経て現職。2012年から2018年まで安倍内閣・内閣官房参与としてアベノミクス、国土強靱化等の政策アドバイザーを担当。専門は、経済政策・インフラ政策等の公共政策論。文部科学大臣表彰、日本学術振興会賞等、受賞多数。

東京MXテレビ「東京ホンマもん教室」、朝日放送「正義のミカタ」、関西テレビ「報道ランナー」、KBS京都「藤井聡のあるがままラジオ」等のレギュラー番組多数。2018年より保守思想誌・表現者クライテリオン編集長。表現者塾（西部邁塾長）出身。


著書

「MMTによる令和新経済論」「大衆社会の処方箋」「凡庸という悪魔」「列島強靱化論」「政の哲学」等多数。



問い合わせ先：かすみがうら市認定農業者連絡協議会事務局
かすみがうら市農林水産課 029-897-1111

JAバンクアプリ と JAネットバンク の登録方法

お手元に、JAバンクの口座番号が分かるものをご用意ください。  キャッシュカードなど

STEP 1 JAバンクアプリをダウンロード

二次元コードからダウンロードページに移動



または

「JAバンクアプリ」で検索ダウンロードページに移動



STEP 2 必要な情報を入力

アプリをダウンロード後タップして起動





画面の案内に従って必要な情報を入力

完了するとこの画面が表示されます

STEP 3 登録が完了したら早速ログイン

登録したJAサービスIDとパスワードを入力して「ログイン」をタップ




これでもいつでもログイン可能に!


アプリのサービス画面から、JAネットバンクにアクセスできます。

STEP 4 JAネットバンクの登録 新規申込

1 「JAネットバンク」と検索するか、二次元コードからホームページに移動し「新規申込み」をタップ




JAバンクアプリのサービス画面「JAネットバンクのお申し込みはこちら」からも簡単に申込可能!



2 画面の案内に従い、

- ・支店番号
- ・口座番号
- ・キャッシュカード暗証番号
- ・生年月日 を入力し「ログイン」をタップ




STEP 5 初期設定


1 画面の案内に従い

- ・ログインID
- ・パスワード
- ・メールアドレス

を登録




2 ワンタイムパスワードを登録
生体認証を設定




※ワンタイムパスワードの登録にはJAに登録している電話番号から「認証先電話番号」への電話が必要です。

STEP 6 登録完了

これで完了です

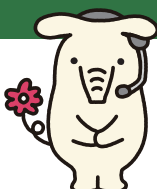


そのままお取引頂けます!



※掲載の画面はイメージです。実際とは異なる場合があります。 ※キャッシュカードと暗証番号の管理には充分ご注意ください。

JAバンクアプリ・JAネットバンクの操作方法でお困りの際はヘルプデスクへお電話ください。



ヘルプ
デスク



0120-058-098

平日 9:00-21:00
土日祝 9:00-17:00

※1月1日は終日、受け付けておりません。

※緊急時のサービスの利用停止についてのお問い合わせは24時間365日となっております。

■JAバンクアプリ bankap-ja-helpdesk@dream.com ■JAネットバンク ja-helpdesk@dream.com

 JAバンク

いつもJAバンクをご利用いただき誠にありがとうございます。

2024年3月発行の「JA通信」でご案内させていただいておりましたが、再度のご案内となります。



お客さま宛のご案内状 一部発送終了の お知らせ

発送終了となったご案内状に記載されている内容は、
それぞれ下記代替手段にてご確認ください。
今後もお客さまにご満足いただける
商品・サービスの提供に努めてまいりますので、
変わらぬご愛顧を賜りますようお願い申し上げます。



©よりぞう

誠に勝手ながら
2024年
(令和6年)
7月31日
作成分の発送をもちまして、
下記案内状の発送が
終了して
おります。

発送終了となったご案内状	代替手段	代替手段で主に確認可能な内容
1 利息決算のお知らせ ※法人・団体のお客さま、ボランティア契約口座を お持ちのお客さまは発送を継続します。	JAバンクアプリ JAネットバンク	● 利息振替日 ● 税引後利息額
2 通帳未記帳取引照合表	JAバンクアプリ	● 未記帳圧縮された 通帳明細
3 積立式定期貯金残高のお知らせ ※JAバンクアプリ未利用かつ口座振替未契約のお客さま、 またはマル優口座をお持ちのお客さまは発送を継続します。	JAバンクアプリ	● 積立期間 ● 積立金額 ● 現在残高
4 定期積金残高のお知らせ ※JAバンクアプリ未利用かつ 口座振替未契約のお客さまは発送を継続します。	JAバンクアプリ	● 契約期間 ● 掛込回数 ● 掛込残高
5 貸出金払込期日のご案内	返済計画表 *1	● 払込期日 ● 払込元金 ● 払込利息額
6 利払・満期償還のお知らせ ※マル優・マル特口座をお持ちのお客さまは 発送を継続します。	取引残高報告書 *1 上場株式配当等の支払通知書 *1	● 銘柄名 ● 利払・償還日 ● 償還元金 ● 債券口座番号 ● 利金受取額

*1 発送終了となった案内状とは別の案内状になりますので、引き続き送付されます。

スマートフォンやパソコンから簡単にご確認いただけます。

口座残高や明細を確認できる!



GOOD DESIGN
JAバンクアプリ



ダウンロードは
こちらから

振込や払込等の取引ができる!



JAネットバンク



アクセスは
こちらから

JAバンクアプリおよびJAネットバンクのご利用には別途ご登録が必要です。詳しくは裏面をご覧ください▶▶▶
Copyright(c) The Norinchukin Bank All Rights Reserved.



理事会報告

第11回 令和6年12月20日(金) 開催

協議事項

- (1) 経理規程附属規程「決算実施要領」の一部変更について(案)
- (2) ⑥出資金の口数変更について(案)
- (3) マネロン・テロ資金供与対策にかかる取組状況について(案)
- (4) その他

報告事項

- (1) 令和7年度採用職員募集について
- (2) 令和6年度 年末一時金の支給について
- (3) ⑥理事に対する融資実行報告について
- (4) その他

令和7年4月採用正職員募集要領

水郷つくば農業協同組合

1. 採用人員

高卒以上 5名程度

2. 応募資格

高等学校以上の卒業者（卒業見込みを含む）で、平成元年4月2日以降生まれの者

第一種普通自動車運転免許を取得している者（入組までに取得見込みを含む）

3. 応募方法

必要書類を本店総務企画部総務課宛て本人持参または郵送してください。

4. 必要書類

- (1) 受験申込書
※必ず本人のメールアドレスを記載してください。記載がないとWEBテストを受験することができません。
 - (2) JA水郷つくば所定の履歴書
(自筆、3か月以内の上半身写真貼付、年齢は満年齢で記入すること)
 - (3) 学業成績証明書
 - (4) 卒業（見込）証明書
 - (5) 返信用封筒（長形3号120mm×235mm、110円切手貼付、表に住所・氏名を記入したもの）
(1)(2)は当組合ホームページ <https://ja-sgt.or.jp/>より取得できます。
- ◎ 応募書類は一切返却いたしません。

5. 応募期間

令和6年12月23日(月)～令和7年1月31日(金)(必着)
〒300-0833
土浦市小岩田西一丁目1番11号
水郷つくば農業協同組合
本店 総務企画部 総務課
TEL：029（822）0534
担当：濱田・遠藤

6. 選考方法

- (1) 第一次選考（書類）
- (2) 第二次選考（WEBテスト・論文）
 - ① WEBテスト 令和7年2月10日（月）～14日（金）
科目：基礎能力検査・性格検査
パソコンやスマートフォンなどの端末で上記期間内に受験してください。
24時間実施可能です。
 - ② 論文（郵送）
一次選考合格者にはWEBテストの他、論文を提出していただきます。
返信用封筒にて内容を通知、連絡いたします。
- (3) 第三次選考（面接）
会場 水郷つくば農業協同組合 本店
土浦市小岩田西一丁目1番11号

7. 勤務条件

- (1) 給与等：本組合給与規程の定めによる。

(令和6年度実績：)

高卒初任給 166,000円
短大卒初任給 180,500円
大卒初任給 195,300円)

- (2) 勤務時間：平日 午前8時30分～午後5時（昼休み60分）
- (3) 勤務地：茨城県土浦市、かすみがうら市、阿見町、美浦村、牛久市、龍ヶ崎市、利根町
- (4) 休日：土曜日、日曜日、祝日、年末年始
- (5) 休暇：有給休暇……1年目10日、2年目15日、3年目以降毎年20日
夏期休暇 4日 冬期休暇 2日

8. 福利厚生

- (1) 社会保険：労災保険、健康保険、雇用保険および厚生年金
- (2) 健康管理：年1回定期健康診断および健康相談
- (3) 厚生施設：生活資金等各種貸付制度 他

JA水郷つくばの職員採用選考における個人情報の取り扱い

- ①受験申込に際し提供された個人情報は、採用試験実施に伴う業務のみに使用し、他の目的には利用しません。
- ②個人情報は、採用試験業務が終了したのちはJAの規定に基づき破棄します。
- ③個人情報は、試験業務の一部を委託するJA茨城県中央会に対して試験運営上必要な範囲に限定して提供します。

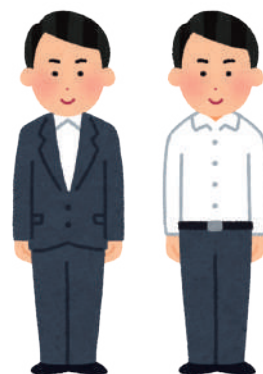
ネクタイ着用の通年自由化について

当組合では、地球温暖化防止対策に係る国民運動の一環として、5月1日から10月31日までの期間を設け、クールビズに取り組んでまいりましたが、今般、SDGsの実践や省エネルギーへの取り組み等、また職員の働きやすい職場環境づくりのため、クールビズ期間外においても、**役職員のネクタイ着用を通年自由化**することといたします。

当組合役職員の服装が略式となりますことを、何卒ご理解賜りますようお願い申し上げます。

1. 実施日
令和7年 1月6日(月)より (通年)
2. 実施内容
役職員のネクタイ着用の通年自由化

※ただし、役職員はお客様への信用を損なわず、品位と清潔感を保った服装で業務をおこないます。また、会議や外部行事への出席等、TPOに応じてネクタイ着用の判断をいたします。



土浦 防犯ニュース



令和7年1月号
土浦警察署



冬休みにおける少年の非行・ 犯罪被害防止と有害環境の浄化

◆スマホやゲーム、安全に使っていますか？

SNS被害から自分を守る3つの約束

- 1 SNSで知り合った人と直接 **会わない!**
ネット上で出会った人と直接会うことで、誘拐やわいせつ被害など、犯罪の被害に巻き込まれるおそれがあります。
- 2 住所や名前など個人情報を **載せない!**
個人情報から身元が特定され、誘拐などの犯罪被害に巻き込まれたり、様々な情報が拡散されたりするおそれがあります。
- 3 自分や友達の写真を **送らない!**
裸や下着姿など、他人に見られて恥ずかしい写真は撮らせない、送らない、要求しない!



◆犯罪実行者募集情報(闇バイト)に注意!

ニセ電話詐欺グループは、SNSなどを利用して、受け子、出し子と呼ばれる犯罪実行者を募集しています。
バイト感覚の延長で、顔も身分も分からない相手からの「お金を稼げます」や「犯罪ではありません」などの言葉を鵜呑みにすることは大変危険です。



お花で送る

オーダーメイド家族葬



一人ひとりの個性や人生を大切にしたいオーダーメイドの家族葬。
JA水郷つくばでは心温まる家族葬をお手伝い。
事前相談で悔いのないお葬式を。

JA 水郷つくば
ホームページはこちらから



《竜ヶ崎・利根・牛久地区》

《阿見・美浦地区》

《土浦・かすみがうら地区》

JAホール竜ヶ崎

住所：龍ヶ崎市6007-2
TEL:0297-62-0052
FAX:0297-62-0288

総合葬祭 こすもす阿見

住所：稲敷郡阿見中央1-3-1
TEL:029-888-4414
FAX:029-887-8553

セレモニーセンター

住所：土浦市並木2-10-32
TEL:029-821-0121
FAX:029-823-5130

*各会場において新型コロナウイルス感染対策を実施しておりますが、ご来場の際はマスクの着用などご自身での感染症予防をお願い致します。

❀ ご案内 無料相談会 (誰でも申し込みいただけます) ❀

無 料

不動産売却・
利活用方法等

不 動 産 相 談 会

日時：1月28日(火) 15:00~16:30

場所：牛久支店
(牛久市柏田町1527)

担当：不動産管理センター 殿岡龍也

予約不要 お気軽にお越しください。

無 料

相続・近隣との
トラブル解消等

法 律 相 談 会

日時：1月27日(月) 13:30~

場所：礎法律事務所
(土浦市大手町4-17)

担当：鈴木 實 弁護士

申込締切日：1月23日(木)

🏠 事前予約・不動産に関すること・リフォーム 🏠

水郷つくば農業協同組合 経済部 資産管理課 不動産管理センター

(TEL)029-824-8133 (FAX)029-823-2119

E-mail ja-sgt.fudosankc@ja-ibaraki.jp

「消費者力」養成講座

私たちは、毎日お金を使って消費生活をしています。消費者トラブルに巻き込まれないためには、正しく判断・選択・行動し、自立した消費活動を行う力、「消費者力」を鍛えることが大切です。

参考資料:消費者庁「鍛えよう、消費者力」
<https://www.kportal.caa.go.jp/shohisha-ryoku/>
 イラスト:信吉

あなたのすぐ近くにある「消費者トラブル」例

訪問販売(点検商法)

優しい人に親切にしてもらったと思ったら急に……

えっそれは大変だけど……

やっぱり瓦がずれている。このままだと台風が来たら飛ぶかもしれないぞ!

美容医療

無料のカウンセリングを受けようと
思っただけなのに……

手持ちのお金がないので……

ローンの支払いもできますよ。だいたい皆さんローンで施術しているから安心してください。

ネットトラブル(定期購入)

初回限定価格が安かったから
試してみようと思ったけど……

文字が小さくて読んでない……

定期購入プランです。申し込み画面は読んでいただいていますか?

ネットトラブル(課金)

友達に教えてもらった裏技で
ゲームをしていたら……

ん? 買っちゃった……

決済が完了しました!

消費者トラブルに遭いそうになったら……

「おかしいな、困ったな……」。勧誘や契約内容などに少しでも違和感を覚えたら、その場ですぐに契約したり、購入ボタンを押したりせず、まず立ち着いて考えてみてください。大事なものは、1人で対処しようとするのではなく、誰かに相談すること。すぐに結論を出さず、第三者の意見にも耳を傾けましょう。

消費者トラブルの被害に遭っている人は、多くの場合「だまされている自覚がない」「だまされていることを知られたくない」「被害に遭っていても相談しない」などの傾向があるため、被害が拡大する恐れがあります。

周囲の人が被害に遭うのを未然に防ぐ、早期発見して被害拡大を防ぐためには、身近にいる人が日頃からよく観察し、対話(見守り)することが大切です。

もしも被害に遭ってしまったら……

早期に対応することが被害を最小限に抑え、回復への第一歩になります。決して1人で抱え込まず、すぐに信頼できる人や消費生活センターなどの関連機関に相談しましょう。諦めたり放置したりすることで、さらなる被害につながってしまう可能性もあります。

最寄りの警察署に相談

#9110

- あやしい電話がかかってきた
- 詐欺や悪質商法に遭ってしまったかもしれないので相談したい など

消費者ホットライン

188(いやや!)

地方公共団体が設置している身近な消費生活センターや消費生活相談窓口をご案内します。

- 買い物や契約で困ったな、おかしいな、こんなはずじゃないと思ったとき
- 訪問販売や電話勧誘販売で契約してしまったけれど、解約したい・返金してもらえないか相談したい など

弁護士など法律の専門家に相談

- 事業者とのトラブルを弁護士に依頼して解決したい
- 支払ったお金を取り戻したい
- 法的な解決方法を探したい など

○日本弁護士連合会「ひまわりお悩み110番」
 TEL: 0570-783-110

法テラス

○一般的な消費者問題(法テラス・サポートダイヤル)
 TEL: 0570-078374
 平日: 9時から21時/土曜: 9時から17時(祝日・年末年始を除く)

○靈感商法等に関する消費者問題(靈感商法等対応ダイヤル)
 TEL: 0120-005931
 平日: 9時30分から17時(土日・祝日・年末年始を除く)



とっておき旬のレシピ

オーツィモと鶏肉の煮物 (サトイモと鶏肉の煮物)

ポイント

ポウルに詰めて丸く盛り付けるのが特徴の煮込み料理です。サトイモをゆでこぼすことでぬめりを除き、味を染み込みやすくします。

材料 4人分

サトイモ	600g	A	
鶏もも肉	300g	酒	大さじ 3
ネギ	1/4本	しょうゆ	大さじ 3
ショウガ	1片	砂糖	大さじ 1
油	大さじ 1	スープ	400ml

作り方

- ①サトイモは皮をむき、一口大に切って鍋に入れる。かぶるくらいの水を加えてひと煮立ちしたら水を切り、ぬめりを取る。
- ②鶏もも肉はぶつ切りにしてネギ、ショウガはみじん切りにする。
- ③鍋に油を熱し、②の鶏もも肉、ネギ、ショウガを炒め、Aと①のサトイモを加えて中火で20分煮込む。
- ④直径16cmのポウルに③を詰めて皿に空け、残りの煮汁をかける。



絞り出し クッキー

好きな形に絞り出してみましょう

材料 約30個分

A プレーン		B ココア	
バター(食塩不使用)	60g	バター(食塩不使用)	60g
砂糖	45g	砂糖	45g
薄力粉	100g	薄力粉	90g
卵	1/2個	ココアパウダー	大さじ 2
		卵	1/2個
		バニラエッセンス	少々

作り方

- ①オーブンを160度に予熱しておく。ポウルはA、B、2つ用意する。
- ②A、Bのバターをそれぞれポウルに入れてクリーム状になるまで混ぜて、砂糖を2、3回に分けて入れ、白っぽくなるまでよく混ぜる。
- ③卵をほぐし②に少しずつ加えながらすり混ぜ、バニラエッセンスを少量加える。
- ④Aの薄力粉、Bは薄力粉とココアパウダーを合わせてふるっておく。
- ⑤④のポウルAに薄力粉、ポウルBにはココアパウダー入りの薄力粉を混ぜて生地を作る。花形の口金を付けた絞り袋にそれぞれの生地を入れてオープンシートに絞り出す。
- ⑥予熱したオーブンで12分焼く。



四宝湯 (スーホータン)

フクロタケが手に入らなければお好みのキノコでOK

材料 4人分

たけのこ水煮	100g	片栗粉	小さじ 1
ウズラの卵	12個	スープ	1000ml
フクロタケ(缶詰)	8個	塩	小さじ 1
鶏ささみ肉	100g	酒	大さじ 1
しょうが汁	小さじ 1/2	こしょう	少々
酒	大さじ 1/2	香葉	適宜

作り方

- ①たけのこ水煮は縦半分にして3cm長さの薄切りにする。ウズラの卵はゆでる(時間の目安は沸騰してから3分)。フクロタケは縦半分にする。
- ②鶏ささみは筋を取り、そぎ切りにしてしょうが汁、酒で下味を付け、片栗粉をまぶす。
- ③スープを煮立て、②のささみを入れて火を通し、あくを取る。①のたけのこ水煮、フクロタケを入れて5分加熱して、塩、酒、こしょうを加え、味を調べてから①のウズラの卵、香葉を入れて火を止めて盛り付ける。



シェフ永井のおすすめ

永井智一（ながい・ともかず）
茨城県笠間市にある
「キッチン晴人（ハレジン）」
オーナーシェフ



焼きダイコン タイのスープで

材料(4人分)

- タイのあら……………適宜
(頭、中骨など・スーパーで購入可)
- タイの切り身……………4切れ
- ダイコン……………1/2本
- セリ……………適宜
- ネギ(青い部分)……………1本分
- ショウガの皮……………適宜
- だし昆布……………1枚
- ローリエ……………1枚
- 料理酒……………100ml
- 塩……………小さじ1/2
- 薄口しょうゆ……………小さじ1/2
- 水……………3L
- オリーブ油……………大さじ1/2

作り方

- (1)タイのあらに塩を振って1時間置き、沸騰した湯に入れ霜降りする。同様にタイの切り身も霜降りしておく。ダイコンは2cm厚に切り、面取りして下ゆでしておく。セリはざく切りにする。
- (2)水に(1)のタイのあら、ネギ、ショウガの皮、だし昆布、ローリエ、料理酒を入れ沸騰させ、あくを丁寧に取り除きながら中火で1時間ほどスープを取る。
- (3)(2)のスープをこして塩、薄口しょうゆを入れ、(1)のタイの切り身とダイコンを入れ、弱火で30分ほど味を含ませる。
- (4)(3)のダイコンをスープから取り出し、オリーブ油を入れ中火で熱したフライパンで両面に焼き色を付け器に盛る。同じフライパンに(3)のスープを100ml入れ、強火で半分に煮詰めて(1)のセリを入れる。
- (5)(4)のダイコンの上に(3)のタイの切り身をのせ、(4)の煮詰めたスープとセリをかけて出来上がり。



りんご釜の バニラアイス

材料(1人分)

- りんご(紅玉)……………1個
- 無塩バター……………大さじ1
- グラニュー糖……………大さじ1
- シナモンパウダー……………小さじ1/2
- バニラアイス(市販品)……………適宜
- 黒豆(市販品)……………適宜
- イチゴ……………1個

作り方

- (1)りんごの釜を作る。紅玉をふたと器に切り分け、器部分は種周辺を丸くくり抜き、塩水に漬けてから水気を拭き取る。フライパンに無塩バターを入れ、中火で器の切り口側に焼き色を付け、グラニュー糖とシナモンを回しかける。
- (2)オーブンを200度に熱し(1)の紅玉のふたと器を10分ほど焼く。崩れないように傾合いを見て取り出す。
- (3)熱いうちに器部分にバニラアイスを入れて、ふたをのせ、イチゴ、黒豆を飾り出来上がり。

JA水郷つくばパソコン研究会

明けましておめでとうございます。気候変動による猛暑日が多かった2024年に続き、農業にとっては今年の気候が経営にどのような影響があるのか最も気になるところです。研究会の定例会は隔週ですが、月1回テーマを絞った講座も開催しています。今月はEXCEL講座です。興味のある方は見学も受け付けておりますので、問い合わせ下記メール等にてお願いします。

事務局：営農企画課 担当：折本 ☎029-823-7001

メール：dappepc@gmail.com 小林

メール問合せ QRコード▶



定例会予定

- | | |
|----|---|
| 1月 | 7日 定例会初日、14日 WEB 21日 Excel講座
28日 定例会、PCフォーラム発行など |
| 2月 | 2月 4日 定例会 11日 WEB 18日 ホームページ講座
2月25日 定例会、PCフォーラム発行など |



写真：宮崎

今月の特集

プリンターのメンテナンスとコストパフォーマンス

一般的な家庭用インクジェットプリンターは、耐久枚数が2万枚程度に設定されている機種が多いそうです。耐用年数は5年ですので、コンスタントに印刷すれば1ヵ月に300ページ強になります。また、プリントヘッドの寿命がプリンターの寿命に直結するケースが多いと思うので、5年以内ならメーカーはパーツを確保しているので修理は可能ですが、メーカーの修理代と要する時間を考えれば、寿命と考え買い替える場合が多くなるようです。

◆寿命になる以前にヘッドが目詰まりして印刷が擦れるとか、廃インクが一杯になってしまったというようなことが起こることがあります。インクジェットプリンタではどの機種でも「廃インク」が存在します。電源投入時やインク交換時の自動クリーニング、印刷不良の場合にヘッドクリーニングを行うことは、インクを紙に印刷せずに吐き出し、「廃インクタンク」に回収しています。タンクは実際はフェルト状のものに吸わせているのですが、機種によって量は違い、何万枚とか印刷すると「満杯」が表示され動作が停止し、メーカー修理扱いの廃インクタンク交換となります。「廃インクタンク」交換でなく、EPSONなどで「メンテナンスボックス」という形で、自分で交換できるタイプのプリンターもあります。この場合は下記のような特長があります。

• **インクの使用頻度が低い場合**：廃インクタンクが満杯になるまで時間がかかるため、交換回数が減り、結果的にコストを抑えられる可能性があります。

• **純正品以外の互換インクを使用する場合**：純正品よりも価格が安い互換インクを使用することで、インク代を大幅に削減できます。ただし、互換インクの品質によっては、プリンターの故障につながる可能性もあるため注意が必要です。

• **廃インクタンク単体で交換できる場合**：プリンター本体ごと交換するよりも、部品代が安価に抑えられる可能性があります。(写真は、研究会で使用しているEPSONのEW-M770Tエコタンク搭載モデル)



◆プリントヘッドが交換できるタイプは、インクの詰まりや劣化といったトラブルが発生した場合、ヘッドユニットごと交換することで、プリンター本体を長持ちさせることができるのが特徴です。メーカーに送らないで自分で交換できるのが良いですね。

• **初期費用**：ヘッド交換式は、一般的にインクタンク一体型のプリンターよりも初期費用が高くなる傾向があります。これは、ヘッドユニット自体が精密な部品であり、製造コストがかかるためです。

• **ランニングコスト**：ヘッドユニットの交換費用は、インクタンクの交換費用よりも高額になることが多いです。しかし、ヘッドユニットを交換することで、プリンター本体の寿命を延ばすことができるため、長期的に見るとランニングコストを抑えられる可能性があります。

• **耐久性**：ヘッドユニットを交換することで、プリンターの印刷品質を長く維持することができます。また、インクの詰まりや劣化による印刷不良のリスクを軽減できます。

★定例会やWEBにおいては、さまざまな質問、話題に対応して行っています。

※その他活動等につきましては以下のホームページ等をご覧ください。JA広報誌WEB版もご覧ください。



写真：百里航空祭にて 小林



研究会HP



JA広報誌WEB版

2月のあなたの運勢

モナ・カサンドラ

プロフィール
占いを学術的に解析する「ルネ・ヴァン・ダール研究所」の研究生となり、占星学のロジックを徹底的に解説・探求。コンピュータによるホロスコープ作成の道を拓いた。現在は執筆活動を始め、さらなる占星の研究を重ねている。

牡羊座 3/21～4/19



全体運 交友関係が活発化。懐かしい友達との再会も心を潤します。おしゃれに力を入れると開運へ。外出が吉
健康運 室内でのちょっとしたけがに気を付けて
幸運の食べ物 縮み小松菜

牡牛座 4/20～5/20



全体運 予定とは違う方向に話が進みそう。慌てずに話し合っで。丁寧な対応と気遣いで状況は改善へと向かいます
健康運 気管支を大切に。喉にいい食べ物を取って
幸運の食べ物 野沢菜

双子座 5/21～6/21



全体運 好調運。心配事は解消へと向かい、新たな提案がされそう。友人や知人と過ごす時間を大切に。喜びを得られます
健康運 運動不足は体調不良の原因に。ストレッチを
幸運の食べ物 イチゴ

蟹座 6/22～7/22



全体運 忘れていたことが発覚しそう。保険や貯蓄の満期を確認し、必要なら継続を。下旬からはバワフル。習い事にツキ
健康運 疲れを感じたら早めに休憩を入れると◎
幸運の食べ物 カブ

獅子座 7/23～8/22



全体運 対人運が活性化。助けてくれる人が現れて計画は前へと進み始めます。旅行に行くのもお勧め。ぜいたくプランが◎
健康運 免疫力をアップさせる食材を多く取って
幸運の食べ物 アスパラ菜

乙女座 8/23～9/22



全体運 作業の効率化に成功し仕事がスピードアップ。空いた時間は大切な人のために使って。捜し物は見つかる予感
健康運 血行を促進。肩凝りは早めに解消して
幸運の食べ物 セリ

天秤座 9/23～10/23



全体運 良好運。努力は実り、うれしい知らせも入りそう。頼まれ事が多く大変ではありますが、やりがいを感じられます
健康運 風邪や貧血に気を付けて。ビタミン補給を
幸運の食べ物 エノキタケ

蠍座 10/24～11/22



全体運 気になることがあっても焦らず下旬を待ちましょう。助け船を出してもらえます。こじれさせない配慮が大切です
健康運 体力増進を図って。シェイプアップも◎
幸運の食べ物 デコポン

射手座 11/23～12/21



全体運 前半は順調ですが後半はストップがかかりがち。問題はスルーせず小さいうちに解決を図って。金運は上昇
健康運 しょうが湯で体を温めて。あったか靴下も◎
幸運の食べ物 カラシナ

山羊座 12/22～1/19



全体運 運勢は緩やかに上昇。困ったこともあります。諦めずに立ち向かえば解消へ。時間をかける覚悟を決めて
健康運 何事も我慢し過ぎないで。ハーブティーにツキ
幸運の食べ物 ラディッシュ

水瓶座 1/20～2/18



全体運 勢いがあり躍進が期待できます。パワーのあるときだからこそ周囲に気遣いを見せて。共に喜べる仲間づくりを
健康運 健康は食事から。薬の飲み過ぎに注意
幸運の食べ物 パセリ

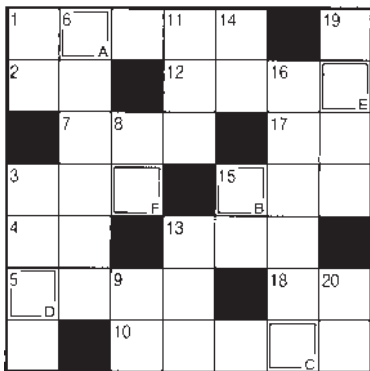
魚座 2/19～3/20



全体運 上昇運。困り事は解消に向かい、味方になってくれる人が出てきます。新しいことに挑戦を。可能性が広がります
健康運 コンディションは良好。スポーツへGO!
幸運の食べ物 ブロッコリー

クロスワードパズル

Q 二重マスの文字をアルファベット順に並べてできる言葉は何でしょうか?



ヨコのカギ

- 2月14日に職場などで配る人もいます
- リンゴの品種。青森県北東部に同じ名前の市があります
- 天気が崩れて——が強まった
- 寒い日にはこりやすくなる人も
- 節分にイワシの頭を刺して飾ります
- 紅茶の茶葉とお湯を入れます
- 熱心に後輩を指導する、——のよい先輩
- 看護師——ともいうナースステーション
- 和歌山県には奈良県と三重県に囲まれた——があります
- 不利の反対語
- 古代インド発祥のエクササイズ
- じゅうたんを敷く所

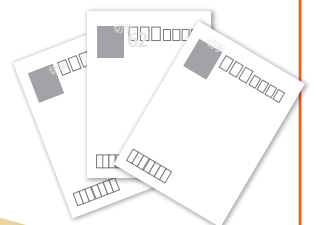
タテのカギ

- 教育・勤労・納税は国民の三大——です
- 気仙沼の名物、サメの加工品
- さいころや角砂糖はこの形
- 封書を数えるときに使う言葉
- キラキラ光る——入りのセーター
- 風を受けて水上を進みます
- 地銀よりも規模が大きめ
- といで焼きます
- 水で洗い物をするとかじかむことも
- 多くが九州で作られている酒
- こ、これぐらい平気だい!
- チョコがはさみならパーは

住所・氏名・年齢・感想をそえて下記の宛先までお送りください。
抽選で5名様にクオカード500円分が当たります!
※当選者の発表は発送をもって代えさせていただきます。

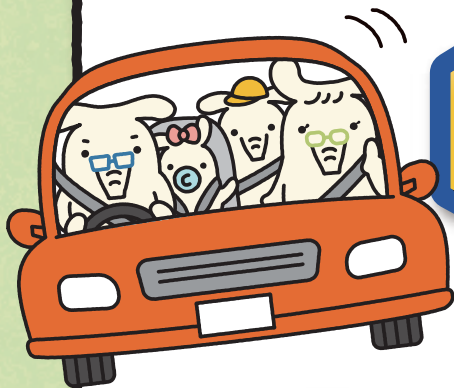
1/31(金)メ切

〒300-0833 土浦市小岩田西1丁目1-11
JA通信水郷つくば編集係 FAX 029-824-4086
E-mail: jatuti.somu11@ja-ibaraki.jp



前号の答え「ゲイシュン」でした

JAマイカーローン & 教育ローン



QUO カード



3,000円分

実施期間

2024年12月2日[月]~

2025年3月31日[月]

プレゼント キャンペーン!!

WEB or 店頭借入申込 いずれもOK!

キャンペーン対象条件 ①② 両方を満たした方

全員にQUOカード 3,000円分プレゼント!

キャンペーン期間中にJAマイカーローンor教育ローンを新規でご契約いただき、WEBアンケートにご回答いただいた方にQUOカード3,000円分(1,000円分×3枚)をプレゼントします!

※QUOカードはローン契約後の直接お渡しとなります。

©よりぞう

キャンペーン
対象条件

- ① マイカーローン / 期間内に50万円以上を借入された方。
教育ローン / <証書貸付型>50万円以上、または
<当座貸越型>極度額100万円以上を借入された方。
- ② WEBアンケートに回答された方。

WEBアンケートはこちらから▶

